

# 聖新報

## 殖民第二世は

利巧かバカか

殖民第二世とは漢とした表はし方である。茲では廿歳前後の獨身青年男女を指すものとする。彼等は一應殖民第一世よりも利巧であらうか、莫迦であらうか。一世より莫迦もあらう、利巧もあらう、……それは確かだ。第一世の阿呆の数と、第二世の阿呆の数と何れが多からうか。伯國生れの三人子供を持つ親に、「お前さんとお前さんの子供等のうち一番智慧のあつて賢いそのな」と、執ちらが利巧とお想ひですかい」と訊ねたら、其親の答は、どれもこれも俺より莫迦だね……と云つた。

此兄弟三人の子供等は、孰れも伯國の小學教育もうけず成長したものだつた。日本生れの四人子供を持つ親に、前の様な問をかけたなら、「次男の野郎はお蔭様で私より賢いそうです」と云つた。此次男は日本で小學を卒して渡伯した青年だつた。伯國の小學教育をうけて大きくなつた青年男女は、何処かに親をバカにしてゐる點がある。同時に親の方でも自分の好きな型にはまつて呉れぬ癖がある。多少日本の教育をうけて渡伯し大きくなつた青年男女の、親を軽く見る點と、伯國育ちの子が親を軽く見る點とは、天が違ふようである。

前者は思想的に親を頑固と見て輕ろんじる。後者は性的に親の蒙をあざける傾きが多いような例を度々見せつけられる。斯うした親不孝の子が、親よりも賢いとは速断されぬ、又親よりも劣つて居ようとも決しられぬ。或る先輩の智者老翁の直感によれば「それは君、第二世が第一世より餘程賢くなつて行きつゝあるよ」と云つた。

殖民第二世は眞ん中に第一世より賢くなつて行きつゝあるであらうか。第二世が一世よりも性的に眼覺める齡の早うして享樂知慧の發達し居るは、私も認める。其半面に第一世よりも反省なさ浮つ調子で奥行の道念が衰へつゝある様な阿呆さも濃厚であると觀する。

總括して殖民第二世は一世よりも賢い者の多いであらうか、經濟的に恵まれることが人間價値の全部ではない、知育と徳育とが伴はねばならぬとは賢いこと云はれるもの、昔からのおさだまりである文句ばかりいけぬ。殖民第二世莫迦が多くなければよいが、指導階級者は何う觀てるであらうか。

**Dr. Hildebrando T. de Carvalho**  
MEDICO  
小兒科、一般臨床醫  
X光線、紫外線  
皮膚病療法  
皮膚病療法  
診療所  
パウリス市、アントニオ・アルベス街十二十三 電話二〇七  
ドットル、ビルデ  
ランド、テ、デ、  
カルバリオ

**醫科齒**  
向井 丈松  
北西線プロミッソン驛  
郵函 四八

**R. ABE**  
EST. PROMISSAO.  
整骨、骨接、  
筋違、  
何時にても診察  
治療致します  
阿部 亮治  
プロミッソン驛  
コレゴ、アズール區

購読料		廣告料	
一ヶ月	1000	第一版	1000
三ヶ月	3000	第二版	800
六ヶ月	6000	第三版	600
一年	12000	第四版	400
社主兼編輯人	香山六郎	全版	1000

**PHOTOGRAPHIA**  
肖像繪及寫眞師  
名越寫眞館  
お求めに應じます  
市 越 政 夫

**N. Y. K. LINE.**  
**F. S. Hampshire & Co. Ltd.**  
S. Paulo: Rua Alvarés Penteadó, 17 Sobrado  
Santos: Rua 15 de Novembro, 147 Sobrado

**日本郵船會社 出帆廣告**  
日本行には一番早い航路  
(南米日本間約五十日)  
**神奈川丸**  
十二月廿九日サントス出帆  
若狭丸  
來年一月卅一日サントス發  
河内丸  
來年三月四日サントス港發

日本行の便宜  
日本郵船會社は略毎月一回神戶向サントスを出帆致します。他船に較べて日本へ約十日間も早く着きます。日本へ歸られる船客は南阿の一部を除いて途中御上陸が隨意に出来ます。衛生設備の整頓、食事の優良、乗組員の懇切等に就き定評があります。  
▲詳細は何卒上記代理店へ▲

**▲廣告▼**  
灸治療  
治療病名  
リウマチス、神經痛、子宮病、其他筋より出た病御希望に依り何時にても出張治療に應じます。  
ランヂヤ町 郵函一〇一  
坂本 龜太郎

アルマゼン  
農産物  
上田商店  
プロミッソン驛  
ブ、アルベス驛真前

**自働車修繕業開店**  
御披露

今般當驛におきまして自働車  
プネウマチコ其他の修繕業開  
店仕り候間大方諸彦の御用命  
をたまはり度茲に開店御披露  
かたがた御願ひ申上候

大正十五年十二月一日  
北西線プロミッソン驛  
宮本 浩

**Oficina de Concertos de Pneumaticos**  
Hiroshi Miyamoto  
Est. Promissão) (L. Noroeste

# 電報欄

## ●プロローニング發明者逝く

紐育廿六日電、本日午後ベルギー電によれば、自働短銃プロローニング發明者ジョーン・プロローニング氏は死去せる由。

## ●非難

獨逸コロニヤ廿七日電、市會議員スタイン氏は獨逸共和國大統領ヒンデンブルグ元帥を誹謗するパンフレットを撒布したる件にて起訴され、入牢七ヶ月に處せられた、スタイン氏は共和社會新聞の責任記者であつた。

## ●聖上の御容態

ロンドン廿七日電、東京デリーメー通信員の報によれば宮内省最近の發表によれば、日本天皇陛下の御容態は日に増し重なり給ふと。

## ●露國動物學泰斗自殺す

モスコウ廿七日電、露國動物學界の泰斗ジャコブソン博士は生活困難に陥り自殺せりと。

## ●大逆行爲

ロンドン卅日電、東京電報によれば警視廳は七首及其他の兇器を携へし一名の佛教僧侶を捕縛したそれは攝政宮殿下自働車にて御通行の際危害を加へんと企てた大逆行爲の犯人である。

## ●日伯通商の役者

東京卅日電、伯國商業の宣傳者ドットル、シルビオ、ランデエルデ、カストロ氏は神戸大阪に於て日伯通商貿易の宣傳をやり、二百名からの商工紳士を招待パンケツテをやつた。

## ●高平小五郎男逝く

東京卅日電、北米前全權公使たし高平小五郎男は逝去せり。

## ●陛下御危篤状態

東京廿九日電、今上陛下の御容態は茲二日益々御危篤状態に陥らせらる。

今日宮内省御用醫は御容態險惡くまいが來年の作が今分では六分通り救かるらしい、ノロコ線家は前祝ひでもやつたら低利資金の金で……じやネ……

## ●大逆事件の模様

警視廳側の話によれば犯人は直ちに逮捕した。彼は攝政宮が自働車で御近づきになった折は、犯行を實現する丈の熱と勇氣は持つて居なかつたらしい。犯人の告白によれば、世人の不正直を慨き攝政宮の御前に直訴せんとする覺悟であつたと、だが當局側では此申立に對しては甚だつたりの告白として重きを置いて居らぬと。



ラヂオ

▼低利資金も七日から愈々舞臺面へ動き出す、請願してから一年と四ヶ月目だ  
▼それでも待てばカンビオの儲かりで圓替三ミル八百五十レウス今少し待つたら四ミル五百なんて、そこ迄は保證の限りでない  
▼だが三ミル八百五十レウス替で救からぬとされたものが餘程救が組に這入るらしい  
▼田舎は雨も降つた、豊作とは行

## Dentista

北米最新式治療  
齒科醫 山中信一  
ノロエスチ線、リンス町、寺院プラサ前

清潔閑靜

## 日本旅館

館主 中村忠吉  
北西線ビリグ牛驛

## 吉野旅館

北西線ペンナ驛  
雜穀 珈琲棉 右田辰彦  
仲買商

## Casa Anse

Armazem e Machina de Beneficiar Café

商穀雜

## 安瀬商店

北西線 ビリグ牛植民地  
アグウア、リンスバ區

Agua Limp Biriguy

## MARCENARIA JAPONESA

Massagi Koga BAURÜ

## 家具製造

並に販賣  
パウル市八月一日街  
(シネマ真前)  
古賀政次

## CASA OHARA

DE OHARA & IRMÃOS ARAÇATUBA

Machina de beneficiar arroz, algodão e Moinho de fubá

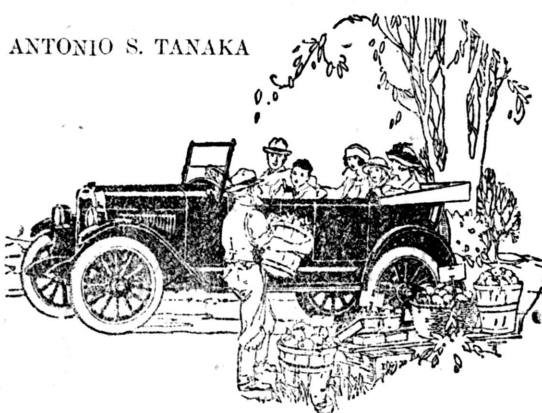
## 大原兄弟商會

精米 精綿及フバ製造所  
雜穀仲買  
雜貨一般卸及小賣  
北西線アラサッバ市  
カルロス、ゴメス街  
電話 二〇三八

加旅旅  
常盤  
館主 石原桂造  
電話 二〇七三  
郵函 一八五九  
R. C. Sarzedas, 41 — S. Paulo

## Officina Mechanica

ANTONIO S. TANAKA



各種自動車の應ず  
一般修繕に

パウル市バチスタ街 田中庄助  
6-20 郵函九六

## THE YOKOHAMA SPECIE BANK LTD.

RUA DA CANDELARIA, 23

CAIXA, 380

RIO DE JANEIRO

▲郷里送金▲  
一、御送金の伯貨は當店にて受取りたる當日の日本内地郵便為替料、書留料其他總て當店に於て負擔いたし即ち全無手数料にて御郷里の受取人へ送り届け申上候。  
二、金子はコンパロ、郵便為替又銀行小切手にて當店へ御送り被下度猶ほ横濱正金銀行勘定として Banco Commercial do Estado de S. Paulo 又は御便宜の方は Banco Noroeste do Estado de S. Paulo へ御拂込被下候。  
三、何れにても送金申込書は必ず忘らずに當店へ御送り被下度候。  
四、日本貨定期預金利息六ヶ月以上年六分  
伯貨定期預金 (六ヶ月以上年五分五厘) 壹ヶ年以上年四分  
金 伯貨當座預金(小口)……………年四分  
▲預送金用紙は御請求次第直に御送り可致御不審の點は御遠慮なく御問合せ被下度候。  
▲預金通帳は書留郵便にて御送附可申上候間御申込の際には最寄郵便局御指定相成候はゞ御便宜に有之候。  
リオ、デ、ジャネイロ

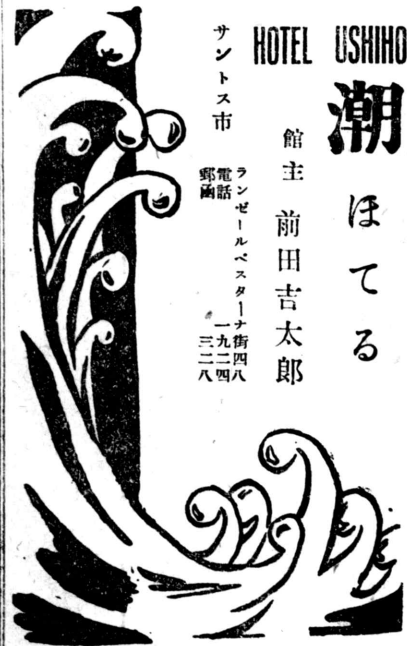
## 横濱正金銀行支店

## HOTEL USHIHO

館主 前田吉太郎

サントス市

電話 三二四八







### 海外移民

は沖繩縣が筆頭

大正十四年度に於ける海外移民の總數は六千四百三十四人で、その中最も多數を占めてゐるのは沖繩縣の一千五百七十七人である、これは同縣下の生活が極度に疲弊せる結果海外に渡れるもので、その他の廣島、福岡、和歌山、熊本、岡山等の中國近畿、北九州地方は從來より進取的に海外雄飛を試みてゐる、關東、東北地方はこれに反して海外發展を志して渡航する者極めて少く、次に十四年中移民を送れる地方を示せば

- ▲沖繩一、五七八 ▲廣島七四四
- ▲福岡六一〇 ▲和歌山四七二
- ▲熊本四二七 ▲岡山三七七 ▲栃木二七
- ▲徳島一四四 ▲山形一三三 ▲埼玉一〇
- ▲秋田一〇 ▲富山九九 ▲岐阜七
- ▲岩手七 ▲青森四 ▲群馬四

### 三重縣下で

#### 大石炭層

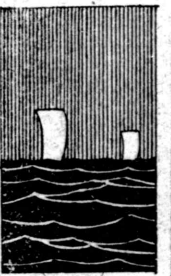
三重縣津市の上水道工事中最も重大なる工事として工費百萬圓を投じて着手した貯水池工事は起工來着々進行し、三重縣安濃郡片田地内山間の土地を地下四メートル程掘り下げた處、石炭層の一部を掘り出したので、附近一帯に亘り更に發掘した處質も非常に良く、夥しい石炭層なることが判明し更に細密なる調査を進めてゐる。

### 入場料を廢止して

#### 東京博物館の新設備

豫て計畫中であつた東京博物館は愈々具体化し、二百萬圓の豫算にて上野兩大師側四百坪の廣大な敷地に三階建の本館を建設する事となり、設計も出来上つたので今年末から工事に着手する事に決定した、竣成移轉と同時に總ての設備陣容を一新すべく目下秋穂館長は

### 祖國便り



熱心準備に奔走してゐるが、名稱を改めると同時に入場料を廢止し博物館本を全國各地方の教育展覽會に對し貸付をも行ふ方針である。

### 米原京都間を

#### 複々線に

來年から五ヶ年事業で鐵道省では豫てより青木次官を中心として東海道線の輸送力調査委員會を設置し、研究した結果案の引力の限度たるボギー車十三輛を連結するものとして計算しても乗客の増率が激しい爲めに、今後十年以内に於て輸送困難に陥るヶ所多く、殊に米原京都間三十六哩は五年後には輸送が行詰ると發見されたので、取敢へず來年より五ヶ年間繼續事業として七百二十萬圓の豫算を以て複々線工事に着手することに決めた。

### 全國石炭出入

去る八月の中全國石炭の輸出入高は輸出高合計十八萬一千六百二十八噸、一月以降累計百七十四萬二千二百五十三噸又輸入高は十九萬七千六百六噸、一月以降累計百二十一萬九千七百七十四噸である。

### 高野山圖書館

今春大正大學と共に昇格した古義真言宗の高野山大學では昇格後の内部の充實を計る第一歩として千年の原始林にかこまれた上之段の丘上に完全な圖書館を建設する事になった。總豫算は三十萬圓で全山五十餘の寺院の圖書を一切ここに收容すると共に公衆圖書館としての設備を施す筈である。

### 釜山港の海底

#### 淺くなる

原因を調査中朝鮮と内地との聯絡に重要な地點である釜山港内の水深については

何人も氣付かず今日に及んだが最も近聯絡船の出入毎に附近一面泥海のみでも十一萬五千九百七十九頭となるので、潮流關係で港内に土で、捕へた鼠をつなぎ合せると九砂沈滞したのではないかと調査を万八千四百三十七尺に達するからした處意外にも附近海一帯は五六一寸富士山をハツ重ねた勘定に尺淺くなつてゐるを發見し、嚴重なるが、幸ひにも有蘭鼠は一匹も居る水深測量を行ひ根本的對策をなかつたと。

### 世界的になつた

#### 首相の弓術

若槻首相の弓術の妙技が、世界は突然同村役場を襲撃し器具其他的になつたと云ふ話がある、オランダ首府ロッテルダムに在る弓術協會がこの程弓術館を新設したる機会に、若槻首相が特に弓術の大家であることに共鳴し、はるばる町事なオランダ文の書面を以つて、閣下が吾々と弓術の趣味を共にせられることは人意を強ふし、且つ敬仰の至りである、ついでに斯道奨励の爲めにトロフィーでも贈り賜はゞ之を永久の優賞品として記念する、との意味をよこした。

### 井上航空本部長

#### 大將に昇進

十二月一日附を以て左の如く井上航空本部長が昇進した。陸軍航空本部長中將 井上幾太郎 任陸軍大將 賠償金の代りに 獨逸から書籍を

### 大正三年日獨戰により獨逸政府

より受取るべき賠償金は是迄同國の内政上現金では不可能の状態にあるので品物で之に代ふる事になつてゐるが、今年は書籍を以て現金のそれに代ふる事にきまり、文部省では各直轄學校で約六萬圓、内務省では一千三百圓程の書籍を買入ると云ふ。

### 富士山の八倍

寒さに向ふと恐ろしいベスト病が流行する、殊に十二月は毎年の例として流行率が多いので、警視廳衛生課では各署に命じ市部部から風を買上げた、九月末日までの數

何人も氣付かず今日に及んだが最も近聯絡船の出入毎に附近一面泥海のみでも十一萬五千九百七十九頭となるので、潮流關係で港内に土で、捕へた鼠をつなぎ合せると九砂沈滞したのではないかと調査を万八千四百三十七尺に達するからした處意外にも附近海一帯は五六一寸富士山をハツ重ねた勘定に尺淺くなつてゐるを發見し、嚴重なるが、幸ひにも有蘭鼠は一匹も居る水深測量を行ひ根本的對策をなかつたと。

### 村役場争奪から

#### 五百名が大乱闘

大分縣北海部郡四浦村民三百名は突然同村役場を襲撃し器具其他を破壊したので、村役場の鳩部落民二百名はこれを制止せんとし双方五百名入り乱れ争闘し重傷者數十名を出した。原因は村役場争奪

### 歳末に際し

年賀狀印刷物の御注文に應じます

名刺大型(長七センチ半)厚紙二種いづれも五十枚五ミル、百枚八ミルリース

聖州新報社印刷部

御便宜を旨とし取計ひます

Hotel Japonex 日本旅館

北西線ベンナ驛カフエーランシヤ町

川尾利市 郵南一〇一

最新歐米型迅速丁寧

御用命ニ應じます

Alfaiataria Yabe S. Paulo 矢部洋服店

聖市、ラルゴ、ダ、セー九

二階の第一號

削節發賣元

前田吉太郎

K 三共商會

ルア、セナドール、ダンタス、三〇五五三、カイシヤボスタール、三二五八

Hotel Progresso 館旅尾澤 前驛ルウバ 七磯尾澤

### 印刷物希望者へ

一、種痘の心得 二、伯國毒蛇に關する素人向智識 右の印刷物を本會の邦人在留地調査に對して御報告のあつた集團地へは夫々配付しましたが、まだ殘部がありますから御○望の團體は左の件々御記入御申込下さい 一、集團地名 二、代表者氏名 三、總家族數 四、總人員 蛇毒血清に就て 毒蛇をブタンタン研究所へ送れば蛇毒血清と交換して呉れますから見付け次第生捕つて送つて下さい、輸送箱、捕蛇繩は本會へ御申込になれば早速御送付致します。 大正十五年十一月十日

### 在伯日本人同仁會

DOJINKAI Caixa, 1167 S. PAULO

効力偉大なる獨逸製アセニコブランコ

品質優良なる硫黃

何卒御下命を願ひ上げます 且又アラード、ビッコ、デ、バト及カルビデーラの大廉賣中ですから好機を逸せず御用命下さい 新着 内外食料品及日本品雜貨月刊雜誌 並に著名なる書籍

瀬木商店



FABRICA de Macarrão Japonex LINS

日本素麵製造所

ノロエスラ線リンス町 樋口廣太 共同 伊藤嘉平

日本品 小問物、内外洋酒類

土岐兄弟商店

雜貨金物

雜穀仲買

三共商會取次賣捌所

ノロエスラ線リンス町 郵南 二二四 電話 一番



一名は捕縛他は森中へ逃走

折から馬賊等の行動を偵察に出した傳令が、彼等は谷間で一息入れて今將にゴヤベア入口の坂を上り去る處だ、と報らせたので、それ追撃しろと今度はスイスの應援隊と自警團と一台のカミニオン

(十一月二十九日着電)

十一月二十六日宮内省發表左ノ通り  
聖上最近三日間ノ御容態ヲ伺ヒ奉ルニ御体温最低三十七度、最高三十八度一分、御脈搏六十九乃至百十二、御呼吸二十九乃至二十四、御氣先幾分御重リ御食氣稍々御不進ノ御模様ナルモ流動物ノ外柔カキ固形物ヲ御攝取遊サル、御睡眠ハ御良好、時々輕微ノ御咳及少量ノ御カク痰ヲ伺ヒ奉ル

低利資金貸出手配

この警察吏の命令によつて追撃も殊の外法的筋道が正しく進み、翌日若しか馬賊の一名でも負傷し斃死しては居らぬかと彼の命令にて目撃團員は戦跡の森中を探したが、誰も姿を見出さなかつた、唯彼等が脱ぎ捨てたと思はれる靴を二足探し出した。森の中を過げるには靴ばきでは思ふ様にならぬものと云ふ人もあつたが、恐らく其靴は彼等が置發した餘分の物であらうと推すが適説であらうと云ふ人もあつた。

其後未だに逃走した他の七名は縛につかぬ由、近頃痛快なフキータであつたと。

### 北西報講演大會

来る十二日開催――曩に既報したプロミツソン聯合青年會主催の北西報講演大會は愈々来る十二日(日曜)プロミツソン町にて開催する事に決し、昨今同會は其の準備に忙殺されてゐると。意義ある催しとして一般から期待されて居る。

債務者心得

大使及正金と救済資金貸出手筈決定の上バウルに歸國された。	七日に來て貰ふ世話人方へ低利資金債務者心得書を渡す積りです
低利資金貸出に就ては愈來る七日債務者團世話人をバウル領事館に出頭し貰ふ事になりました。	公證人には古關君を立會せ、金の方も正金銀行代理人の仕事をして貰ふ積りです。

49 — RUA 15 DE NOVEMBRO — 49

日本の第一銀行と取引して居ります  
御送金は圓に換算して御郷里の何處にでも御届け致します  
兩替は其日のよい値で致し手数料は他の銀行より安價に勉強致します

サンパウロ州  
ノロエステ銀行

にても仕かける一行の如く装ひ彼等を追つた。三キロも走つた頃前途の森道に砂煙をたて賊の一行の行く姿を認めた、そこでカミニオンの半數は其處に降りて森蔭に隠居た一人の外人があつた、彼は胸のホルツより一枚の名刺を取り出し、それがベンナの警察検査吏であることが知れた。それで偶然にも

北西線講演大會

其後未だに逃走した他の七名は、  
につかぬ由、近頃痛快なノキ！  
であつたと。

コンゴニア殖民地の

測量はかどる  
 エンジネイロ野村秀吉氏請負の  
 ラナ州コンゴニア殖民地輪廓測  
 は本月末頃には一段落の由、本  
 日朝野村氏はバウル通過、所用  
 爲めノロ線プロミツツン自宅へ  
 四日の豫定で歸宅した。

上塚第二殖民地の

地權渡

時計修繕

# RELOJOEIRO

おなじみの澤尾ホテルに投宿して、諸君の時計修繕の御要求に應じて居ります。

リンス便り

得に競争中であつた処抽籤の結果、御要命下さい。

大福旅館

館主 武藤伊助

# 醬油

富士山醬油合資組合

藤澤 豊治 郎  
山本 宇一

御旅館

聖市、カンタレイラ街九〇番  
電話 シターデ七一三六  
郵函 一二四三

ホテル  
ニッポン

**Hotel Nippon**  
ベ ン ナ  
Caixa Postal, 71

ペンナ驛カフェランヂヤ町汽車道通り  
副島商店ホテル部





碧瑠璃園

「永々御懇命を受けてござります、お菊どの病氣も次第に快癒、後に心の残る處もござりませぬ、お陸様ざお待ち兼ね、明日はお暇を願はではなりませぬ」

「名残り惜しう思ふ、京都迄は

山川幾重、險しい道もあると云ふ  
道中氣をつけ疎忽ないやうに」  
「有難うござります」  
「赤穂から參る時はお菊を杖柱  
と致したであらう、此度は一人旅  
心淋しうは思はぬか喃」  
「御念にかけさせられて有難い

御意を下されます、恐れながら此の胸には御前様御名も刻み居ります、お陸様御心も抱き居ります、別してはお菊との真心を籠め居ります、姿は一人でも心は助けござります」とお大は返答明白であつた。

「それ聞いて安堵、聞けば内藤助都山科に住居する氣、すぐそれへ參るであらうます」

「御意にござります」

「すればお陸にも對面致さう、わしの傳言、首尾よく届けたもるまいか」

「お易い足、致さでは協はぬこ

と、此度の出府、つまりは御前様  
お胸の中を承はる爲めでござりま  
す」  
「お、」と瑤せん院は満足氣に  
「お陸の眞意は先の交通でよく  
知れた、わしの思ひは文に認め、  
明日の朝手渡しする、なれど筆に

も書かれまじき内事、これは和御寮の眞心を頼む外ない、近頃人の云ふを聞くに、内藏助ともあらう者、田地を買入れ、金銭を貸し付け、算盤釋の目をせゝつて、只管利分を心掛け、有らう事があるまい事が、伏見島原の遊女町へ入り

浸り、阿呆の數を盡す氣、内藏助衆もあらせられス冷光院藤御存生の問とは云はぬ代々深き御信用、御家門同様の扱ひを受けて一家中

貸自動車  
Automovel

自働車は御通知次第  
直に驛參上致します。

ボテキン

伊藤元登

ノイエステ線  
ブロミツソン郵便一〇三三

薄利多賣と親切と  
御便利とは本店のモットオであります

西 本 商 店

ノロエステ縁  
アラサツバ驛  
郵函二〇八

吉田兄弟商店

青木商店

本日  
御菓子製造所  
せんべい せんじゆ 羊羹

日本旅館

ノロエスア線ベンナポリス市アベニード  
ルイズ、オゾーリオ七六 郵便二六一  
代田喜市

**開店御披露**

右各位皆々様には益々御繁榮欣喜の至に奉存候。  
松儀此度左記の処に雜貨店を開業仕候。  
是弊店は實直を旨とし薄利多賣をモットーにして  
勉強可仕候間御愛顧御引立の程偏に奉願候。  
右各位様の御希望により、雜穀仲買、委託販賣及び  
兩國の諸届書（死亡、出生、婚姻）等無手数料  
以て御用命に應じますから陸續御用仰せ付け下  
。○

食料品一切、諸藥類、種子物類、小間物、化粧  
品、文房具類、乾物、書籍類、其他

須山商店

新 聖 州 地 圖 賣 出 し  
新 荷 到 着  
中 天 商 店  
K. NAKAYA  
R. C. Szepedus 13

新聖州  
案巴拉ナ州  
地圖賣出し

K. NAKAYA  
R. C. Sarzedas, 13  
S. Paulo

# Kaneco

御宿  
金子

輕便なお辨當も差たてます  
ノロエステ線リンス市九月七日町  
(市へ入口の坂下の右側)

新流行反物、  
文房具類、  
金物類  
內外化粧品、  
食料品、  
種子物、  
日本小間物類、  
書籍、

穀物仲買  
アルマゼン  
ヤナギ兄弟商店

北西線ブロミツソン町 郵便 十八



**CASA  
TOKIO**

材木 家具  
商力 1  
ザ東京

杉本芳之助