

日米

獨立調查

作製を要す

加州政務廳の監督局は、州知事... 調査すべし。調査は無効な結果を...

日米露兵紛争

黒龍江にて露軍と米軍衝突... 浦寧斯德北方七十哩のイマン町に於て...

日本露兵紛争

露軍米兵衝突... 浦寧斯德北方七十哩のイマン町に於て...

日本將校干渉示威

右の米軍第七師隊兵五百名... 浦寧斯德北方七十哩のイマン町に於て...

コサツク軍米兵を袋叩き

カルミコフ將軍は米軍と押寄せの末... 浦寧斯德北方七十哩のイマン町に於て...

問題の露將軍は頗る殘忍

浦寧斯德軍團の風説に依れば問題の露將軍... 浦寧斯德北方七十哩のイマン町に於て...

日米露衝突重要視

米國陸軍省當局の談に依れば西比利出征米軍司令官... 浦寧斯德北方七十哩のイマン町に於て...

米軍出征の最重大事件

米軍司令官コサツク少將は浦寧斯德州コサツク... 浦寧斯德北方七十哩のイマン町に於て...

日本獨領占有承認

太平洋會議下院は前獨領南太平洋諸島... 浦寧斯德北方七十哩のイマン町に於て...

佛國講和附加案審議延期

講和條約に附加案を更に制限するの條項... 浦寧斯德北方七十哩のイマン町に於て...

露國過激派講和提唱の説

情報に依れば露國過激派政府は過激派提唱... 浦寧斯德北方七十哩のイマン町に於て...

煙を噴かぬ汽車!!

過激主義へ向つて進む英國國民... 浦寧斯德北方七十哩のイマン町に於て...

巴爾幹の風雲急也

フューネン港を占領せるセルビア... 浦寧斯德北方七十哩のイマン町に於て...

伊國議會フ港問題に解散

伊國議會はフ港問題に解散... 浦寧斯德北方七十哩のイマン町に於て...

國際労働條項修正

ニューメキシコ州選出上院議員... 浦寧斯德北方七十哩のイマン町に於て...

フ氏提出修正案を審議

米國議會上院は昨日午後三時... 浦寧斯德北方七十哩のイマン町に於て...

ウ氏歸京し却つて上院混亂

大統領ウイソン氏は昨日午後... 浦寧斯德北方七十哩のイマン町に於て...

米司令官の交代

目下ニテ航海中の陸軍少將... 浦寧斯德北方七十哩のイマン町に於て...

布哇火山の噴火

海抜一萬三千呎のマウナロア山... 浦寧斯德北方七十哩のイマン町に於て...

英國鐵道罷工猛烈

英國鐵道罷工局面は何等の轉機... 浦寧斯德北方七十哩のイマン町に於て...

英罷業者列車顛覆を計る

倫敦ブライトン間列車顛覆の目的... 浦寧斯德北方七十哩のイマン町に於て...

罷業地視察

労働委員長ケン氏は昨日午後... 浦寧斯德北方七十哩のイマン町に於て...

英皇太子の東行

八日開港の香港に滞在する英皇... 浦寧斯德北方七十哩のイマン町に於て...

労働界非難

中の米國労働界は労働者組合... 浦寧斯德北方七十哩のイマン町に於て...

急激派失敗

急激派は各労働團體の支持... 浦寧斯德北方七十哩のイマン町に於て...

銀行員罷業

銀行員は銀行組合員六十... 浦寧斯德北方七十哩のイマン町に於て...

駐米公使未定

オハヨー州のワシントン... 浦寧斯德北方七十哩のイマン町に於て...

米司令官の交代

目下ニテ航海中の陸軍少將... 浦寧斯德北方七十哩のイマン町に於て...

布哇火山の噴火

海抜一萬三千呎のマウナロア山... 浦寧斯德北方七十哩のイマン町に於て...

英國鐵道罷工猛烈

英國鐵道罷工局面は何等の轉機... 浦寧斯德北方七十哩のイマン町に於て...

英罷業者列車顛覆を計る

倫敦ブライトン間列車顛覆の目的... 浦寧斯德北方七十哩のイマン町に於て...

罷業地視察

労働委員長ケン氏は昨日午後... 浦寧斯德北方七十哩のイマン町に於て...

英皇太子の東行

八日開港の香港に滞在する英皇... 浦寧斯德北方七十哩のイマン町に於て...

社會民主黨入閣

議院の入り閣を肯定した... 浦寧斯德北方七十哩のイマン町に於て...

THE SUMITOMO BANK, LTD. 本國定期預金 年五分五厘... 支店開業 瑞穂商會

英和記憶辭典 東洋タイムス社發行... 支店開業 瑞穂商會

日本銀行 支店開業 瑞穂商會... 支店開業 瑞穂商會

光團員集券山口屋旅館... 支店開業 瑞穂商會

藥局 NIPPON DRUG CO. 支店開業 瑞穂商會

THE YOKOHAMA SPECIE BANK, LTD. 支店開業 瑞穂商會

同盟罷業と利益配分

日本の罷業は生活難より来る
利益配分の不公平より来る
生活難は安月給取と恩給生活者

同盟罷業の頻りに物価の暴落と共に消えて止る所を知りて、生活難は生活難より来る。利益配分の不公平より来る。生活難は安月給取と恩給生活者。生活難は生活難より来る。利益配分の不公平より来る。生活難は安月給取と恩給生活者。

如何に猖獗を

如何に猖獗を。如何に猖獗を。如何に猖獗を。如何に猖獗を。如何に猖獗を。如何に猖獗を。如何に猖獗を。如何に猖獗を。如何に猖獗を。如何に猖獗を。

如何なる原因

如何なる原因。如何なる原因。如何なる原因。如何なる原因。如何なる原因。如何なる原因。如何なる原因。如何なる原因。如何なる原因。如何なる原因。

植民学校の愚論

植民学校の愚論。植民学校の愚論。植民学校の愚論。植民学校の愚論。植民学校の愚論。植民学校の愚論。植民学校の愚論。植民学校の愚論。植民学校の愚論。植民学校の愚論。

空前の相場

空前の相場。空前の相場。空前の相場。空前の相場。空前の相場。空前の相場。空前の相場。空前の相場。空前の相場。空前の相場。

苦しい紛れ

苦しい紛れ。苦しい紛れ。苦しい紛れ。苦しい紛れ。苦しい紛れ。苦しい紛れ。苦しい紛れ。苦しい紛れ。苦しい紛れ。苦しい紛れ。

朝鮮殺人党

朝鮮殺人党。朝鮮殺人党。朝鮮殺人党。朝鮮殺人党。朝鮮殺人党。朝鮮殺人党。朝鮮殺人党。朝鮮殺人党。朝鮮殺人党。朝鮮殺人党。

大谷大将拜謁

大谷大将拜謁。大谷大将拜謁。大谷大将拜謁。大谷大将拜謁。大谷大将拜謁。大谷大将拜謁。大谷大将拜謁。大谷大将拜謁。大谷大将拜謁。大谷大将拜謁。

遊金の處分

遊金の處分。遊金の處分。遊金の處分。遊金の處分。遊金の處分。遊金の處分。遊金の處分。遊金の處分。遊金の處分。遊金の處分。

日本人調査

日本人調査。日本人調査。日本人調査。日本人調査。日本人調査。日本人調査。日本人調査。日本人調査。日本人調査。日本人調査。

主に農業態

主に農業態。主に農業態。主に農業態。主に農業態。主に農業態。主に農業態。主に農業態。主に農業態。主に農業態。主に農業態。

愈々十日頃

愈々十日頃。愈々十日頃。愈々十日頃。愈々十日頃。愈々十日頃。愈々十日頃。愈々十日頃。愈々十日頃。愈々十日頃。愈々十日頃。

輸入豆税

輸入豆税。輸入豆税。輸入豆税。輸入豆税。輸入豆税。輸入豆税。輸入豆税。輸入豆税。輸入豆税。輸入豆税。

オマハ鎮静

オマハ鎮静。オマハ鎮静。オマハ鎮静。オマハ鎮静。オマハ鎮静。オマハ鎮静。オマハ鎮静。オマハ鎮静。オマハ鎮静。オマハ鎮静。

日英は決して武装を解かざる可し

日英は決して武装を解かざる可し。日英は決して武装を解かざる可し。日英は決して武装を解かざる可し。日英は決して武装を解かざる可し。日英は決して武装を解かざる可し。日英は決して武装を解かざる可し。日英は決して武装を解かざる可し。日英は決して武装を解かざる可し。日英は決して武装を解かざる可し。日英は決して武装を解かざる可し。日英は決して武装を解かざる可し。

小国も救はれるべし

小国も救はれるべし。小国も救はれるべし。小国も救はれるべし。小国も救はれるべし。小国も救はれるべし。小国も救はれるべし。小国も救はれるべし。小国も救はれるべし。小国も救はれるべし。小国も救はれるべし。

要求欄

要求欄。要求欄。要求欄。要求欄。要求欄。要求欄。要求欄。要求欄。要求欄。要求欄。

倉敷料値上

倉敷料値上。倉敷料値上。倉敷料値上。倉敷料値上。倉敷料値上。倉敷料値上。倉敷料値上。倉敷料値上。倉敷料値上。倉敷料値上。

事務員入用

事務員入用。事務員入用。事務員入用。事務員入用。事務員入用。事務員入用。事務員入用。事務員入用。事務員入用。事務員入用。

店員入用

店員入用。店員入用。店員入用。店員入用。店員入用。店員入用。店員入用。店員入用。店員入用。店員入用。

印刷工入用

印刷工入用。印刷工入用。印刷工入用。印刷工入用。印刷工入用。印刷工入用。印刷工入用。印刷工入用。印刷工入用。印刷工入用。

店員入用

店員入用。店員入用。店員入用。店員入用。店員入用。店員入用。店員入用。店員入用。店員入用。店員入用。

店員入用

店員入用。店員入用。店員入用。店員入用。店員入用。店員入用。店員入用。店員入用。店員入用。店員入用。

店員入用

店員入用。店員入用。店員入用。店員入用。店員入用。店員入用。店員入用。店員入用。店員入用。店員入用。

店員入用

店員入用。店員入用。店員入用。店員入用。店員入用。店員入用。店員入用。店員入用。店員入用。店員入用。

店員入用

店員入用。店員入用。店員入用。店員入用。店員入用。店員入用。店員入用。店員入用。店員入用。店員入用。

夫婿者及コック一名

夫婿者及コック一名。夫婿者及コック一名。夫婿者及コック一名。夫婿者及コック一名。夫婿者及コック一名。夫婿者及コック一名。夫婿者及コック一名。夫婿者及コック一名。夫婿者及コック一名。夫婿者及コック一名。

職工至急入用

職工至急入用。職工至急入用。職工至急入用。職工至急入用。職工至急入用。職工至急入用。職工至急入用。職工至急入用。職工至急入用。職工至急入用。

職工至急入用

職工至急入用。職工至急入用。職工至急入用。職工至急入用。職工至急入用。職工至急入用。職工至急入用。職工至急入用。職工至急入用。職工至急入用。

職工至急入用

職工至急入用。職工至急入用。職工至急入用。職工至急入用。職工至急入用。職工至急入用。職工至急入用。職工至急入用。職工至急入用。職工至急入用。

職工至急入用

職工至急入用。職工至急入用。職工至急入用。職工至急入用。職工至急入用。職工至急入用。職工至急入用。職工至急入用。職工至急入用。職工至急入用。

職工至急入用

職工至急入用。職工至急入用。職工至急入用。職工至急入用。職工至急入用。職工至急入用。職工至急入用。職工至急入用。職工至急入用。職工至急入用。

職工至急入用

職工至急入用。職工至急入用。職工至急入用。職工至急入用。職工至急入用。職工至急入用。職工至急入用。職工至急入用。職工至急入用。職工至急入用。

職工至急入用

職工至急入用。職工至急入用。職工至急入用。職工至急入用。職工至急入用。職工至急入用。職工至急入用。職工至急入用。職工至急入用。職工至急入用。

職工至急入用

職工至急入用。職工至急入用。職工至急入用。職工至急入用。職工至急入用。職工至急入用。職工至急入用。職工至急入用。職工至急入用。職工至急入用。

THE BANK OF TAIWAN, LTD. SAN FRANCISCO AGENT. The Anglo & London Paris National Bank, 1 Sansone Street, San Francisco, Cal.

株式臺灣銀行. 明治卅一年設立 預金四億二千八百萬圓. 資本金三千萬圓. 積立金七百八十八萬圓.

安洋丸. 十月十八日. 安洋丸. 十月十八日. 安洋丸. 十月十八日.

日本丸. 十月廿二日. 日本丸. 十月廿二日. 日本丸. 十月廿二日.

シアトル出帆廣告. 鹿島丸. 十月十二日. 伏見丸. 十月十二日. 香取丸. 十月十二日.

名古屋ホテル. 1750 Post St., S. F. Cal. 電話 315-3111. 呼出 1750 Post St., S. F. Cal. 電話 315-3111.

日本ホテル. 1150 Laguna St., San Francisco, Cal. 電話 521-2111. 觀光團募集. 觀光團募集. 觀光團募集.

北米旅館. 1770 Buchanan St., San Francisco, (Tel. West 2916). 觀光團募集. 觀光團募集. 觀光團募集.

青年會學校. 英語科. 商科. 電話 474-7884. 青年會學校. 英語科. 商科. 電話 474-7884.

白味噌. 味噌. 味噌. 味噌. 味噌. 味噌. 味噌. 味噌. 味噌. 味噌.

醫學科大學病院. 鈴木事務所. 鈴木事務所. 鈴木事務所. 鈴木事務所. 鈴木事務所. 鈴木事務所.

日本近信 (九月十三日)

資本代表選出會議

▲武藤山治氏の當選
▲農相報告辭
▲今次の大戦の結果

武藤山治氏は九月十二日午後十時、東京市本郷区本郷三丁目にある農商務省開會館で開かれた資本代表選出會議に出席し、武藤氏が選出された。武藤氏は、農商務省開會館で開かれた資本代表選出會議に出席し、武藤氏が選出された。武藤氏は、農商務省開會館で開かれた資本代表選出會議に出席し、武藤氏が選出された。

農相報告辭

▲今次の大戦の結果
▲農相報告辭

農相報告辭は、今次の大戦の結果、農産物の生産が激増したことを報告した。農相報告辭は、今次の大戦の結果、農産物の生産が激増したことを報告した。

今次の大戦の結果

▲今次の大戦の結果
▲農相報告辭

今次の大戦の結果、農産物の生産が激増したことを報告した。今次の大戦の結果、農産物の生産が激増したことを報告した。

農相報告辭

▲農相報告辭
▲農相報告辭

農相報告辭は、今次の大戦の結果、農産物の生産が激増したことを報告した。農相報告辭は、今次の大戦の結果、農産物の生産が激増したことを報告した。

今次の大戦の結果

▲今次の大戦の結果
▲農相報告辭

今次の大戦の結果、農産物の生産が激増したことを報告した。今次の大戦の結果、農産物の生産が激増したことを報告した。

農相報告辭

▲農相報告辭
▲農相報告辭

農相報告辭は、今次の大戦の結果、農産物の生産が激増したことを報告した。農相報告辭は、今次の大戦の結果、農産物の生産が激増したことを報告した。

今次の大戦の結果

▲今次の大戦の結果
▲農相報告辭

今次の大戦の結果、農産物の生産が激増したことを報告した。今次の大戦の結果、農産物の生産が激増したことを報告した。

農相報告辭

▲農相報告辭
▲農相報告辭

農相報告辭は、今次の大戦の結果、農産物の生産が激増したことを報告した。農相報告辭は、今次の大戦の結果、農産物の生産が激増したことを報告した。



山

▲山
▲山

山は、今次の大戦の結果、農産物の生産が激増したことを報告した。山は、今次の大戦の結果、農産物の生産が激増したことを報告した。

農相報告辭

▲農相報告辭
▲農相報告辭

農相報告辭は、今次の大戦の結果、農産物の生産が激増したことを報告した。農相報告辭は、今次の大戦の結果、農産物の生産が激増したことを報告した。

今次の大戦の結果

▲今次の大戦の結果
▲農相報告辭

今次の大戦の結果、農産物の生産が激増したことを報告した。今次の大戦の結果、農産物の生産が激増したことを報告した。

馬鈴薯増収

▲馬鈴薯増収
▲馬鈴薯増収

馬鈴薯の増収は、今次の大戦の結果、農産物の生産が激増したことを報告した。馬鈴薯の増収は、今次の大戦の結果、農産物の生産が激増したことを報告した。

鐵道省大臣

▲鐵道省大臣
▲鐵道省大臣

鐵道省大臣は、今次の大戦の結果、農産物の生産が激増したことを報告した。鐵道省大臣は、今次の大戦の結果、農産物の生産が激増したことを報告した。

軍隊の増遣

▲軍隊の増遣
▲軍隊の増遣

軍隊の増遣は、今次の大戦の結果、農産物の生産が激増したことを報告した。軍隊の増遣は、今次の大戦の結果、農産物の生産が激増したことを報告した。

鐵道省大臣

▲鐵道省大臣
▲鐵道省大臣

鐵道省大臣は、今次の大戦の結果、農産物の生産が激増したことを報告した。鐵道省大臣は、今次の大戦の結果、農産物の生産が激増したことを報告した。

軍隊の増遣

▲軍隊の増遣
▲軍隊の増遣

軍隊の増遣は、今次の大戦の結果、農産物の生産が激増したことを報告した。軍隊の増遣は、今次の大戦の結果、農産物の生産が激増したことを報告した。

鐵道省大臣

▲鐵道省大臣
▲鐵道省大臣

鐵道省大臣は、今次の大戦の結果、農産物の生産が激増したことを報告した。鐵道省大臣は、今次の大戦の結果、農産物の生産が激増したことを報告した。

軍隊の増遣

▲軍隊の増遣
▲軍隊の増遣

軍隊の増遣は、今次の大戦の結果、農産物の生産が激増したことを報告した。軍隊の増遣は、今次の大戦の結果、農産物の生産が激増したことを報告した。

鐵道省大臣

▲鐵道省大臣
▲鐵道省大臣

鐵道省大臣は、今次の大戦の結果、農産物の生産が激増したことを報告した。鐵道省大臣は、今次の大戦の結果、農産物の生産が激増したことを報告した。

軍隊の増遣

▲軍隊の増遣
▲軍隊の増遣

軍隊の増遣は、今次の大戦の結果、農産物の生産が激増したことを報告した。軍隊の増遣は、今次の大戦の結果、農産物の生産が激増したことを報告した。

THE ASAHI CO.

425 Maryland Ave. Seattle, Wash.

食品品雜貨
ドライグース
鮮魚野菜
種物及び
金物類

旭商會
郵函六二四

高等御旅館 郵函六二四
ホテル朝日
帝國平原プロロー
エスピー停車場前
旭商會ビルディングの樓上

NAPA-TAN

弊店特製深き七時のベースボール靴
十五號 夏向 白底
十六號 年中向 赤底
六弗五十仙
(サイズ三番より十番迄)

特製日本人型の
ナツタン靴
六十號 黄色
六十一號 テラコト
六十二號 茶色
六十三號 栗色
七弗

御遠方にて御多忙の御方様は番號とサイズ御一報次第御送附申上べく候
◎送附料持主前金亦しくは(〇〇〇)の事

本店(新店)第四街一三二五
分店(舊店)第三街壹貳壹壹

櫻府 神原靴店

第二期擴張株拾萬弗募集

在同胞的發展は工業にあり
此有利なる獨占的新事業に
在米同胞は奮て贊助あれ

擴張株
發行
理由

本會社は、在米同胞の發展を促進し、工業にあり、此有利なる獨占的新事業に、在米同胞は奮て贊助あれ。

一、資本金 金二十萬弗
一、募集株數 一萬株
一、株金額 十弗(即時拂)

加州野菜乾燥株式會社
CALIFORNIA EVAPORATED PRODUCTS CO.
5th & Lawrence Sts., Los Angeles, Cal.

社長 坂本久太
總支配人 倉永照三郎

時代の要求せ同胞一新事業

王櫻樓

皮膚病專門
櫻樓主人 櫻樓主人

櫻樓主人は、皮膚病の専門家で、多くの患者を治癒しています。

神原靴店

櫻府 神原靴店
分店(舊店)第三街壹貳壹壹

本會社は、在米同胞の發展を促進し、工業にあり、此有利なる獨占的新事業に、在米同胞は奮て贊助あれ。

加州野菜乾燥株式會社

CALIFORNIA EVAPORATED PRODUCTS CO.
5th & Lawrence Sts., Los Angeles, Cal.

社長 坂本久太
總支配人 倉永照三郎

時代の要求せ同胞一新事業

藤井旅館

HOTEL FUJII
425 Maryland Ave. Seattle, Wash.

藤井旅館は、豪華な設備と優れたサービスを提供しています。

州排日協會大
五ヶ條の排日決議案
一、大衆を加州に召集して...

故ル氏表彰記念
故ル氏は五ヶ條決議案
故ル氏は五ヶ條決議案...

東洋人排斥
但し支那人は歓迎
東洋人排斥の運動
但し支那人は歓迎...

倉庫會社入夫罷業
市場は取引なく沈滞
倉庫會社入夫の罷業
市場は取引なく沈滞...

降雨と作物
今日の天候次第にて
昨日の天候次第にて
今日の天候次第にて...

汽車脱線大惨事
即ち二名死亡
汽車脱線の大惨事
即ち二名死亡...

値上廣告
十月一日
値上廣告
十月一日...

びんず買
田口高明
びんず買
田口高明...

婦人入用
吉田勝太郎
婦人入用
吉田勝太郎...

六十英加
布市に四
六十英加
布市に四...

吉村商店
日米ホテル
タフトホテル
須市商店

佐藤商店
山陽商店
須市商店
須市商店

須市商店
須市商店
須市商店
須市商店

須市商店
須市商店
須市商店
須市商店

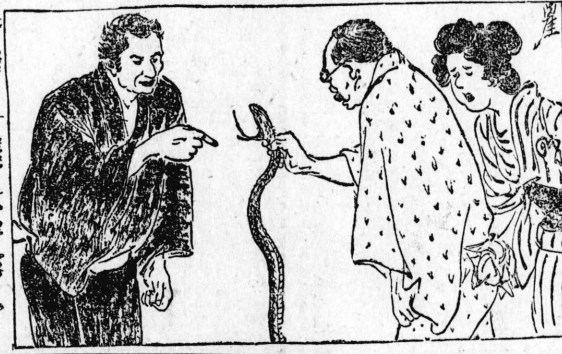
須市商店
須市商店
須市商店
須市商店

須市商店
須市商店
須市商店
須市商店

須市商店
須市商店
須市商店
須市商店

龍の水 (三) 倉富砂邱

「何だ、蛇か」
注連吉は、蛇にも、虎にも、松の側へ寄つて来た。虎は蛇を、下へたまたま、お辭儀をした。



「何だ、蛇か」
注連吉は、蛇にも、虎にも、松の側へ寄つて来た。虎は蛇を、下へたまたま、お辭儀をした。

家庭の内職
九月十七日から二十一日に至る五日間、毎日午前八時、午後四時迄、東京市赤坂浦田三會堂に於て、家庭内職の展示が開かれます。

本院病 1811 Pine St., S. F. Cal. 入院隨時 診察時間 午後一時至四時 黒澤格三郎 黒澤格三郎 安部常策

加州齒科醫師會 桑港齒科醫師 井戸本保之助 林徳太郎 田中敏太郎 谷田部保 藤田省三 木暮篤太郎 榎垣益一

英語教授 初學者、新渡航者、婦人及青少年の爲に、佛蘭西、獨逸、英語、日語、を教へ、バイリンガル、寺澤教館

帝國醫院 1620-31 Post St., San Francisco. 入院隨意 大小手術、應需 渡邊恭禮 伊津野房郎 診察時間 午後一時至四時

公債買入貯蓄券買入 第一回四分利 一〇〇七五 第二回四分利 一〇〇七五 第三回四分利 一〇〇七五

大坂藥店 滋養ユキリン 命の母 改良サントール 白色ラスタール 特製毛生液 方刺ぬきが妙藥

YORE FRENCH BAKERY 1923-25 Fillmore St., (Near Pine) San Francisco. 自由公債を安全に保管せりや 自由公債を安全に保管せりや

母國觀光團 第五回桑港旅館組合主催 第六回桑港旅館組合主催 集募員團光觀國母 期延日期切締

血清丸 皮膚病の妙藥 定價金二幣五十仙 所務事木鈴 介紹師藥名

御待ちかねの新米!!! 新米 日ノ出米 食料品、雜貨、卸商 岩上合名會社桑港支店精米部 IWAKAMI & CO. 410 Jackson St., S. F. Cal. Phone Kamy 2447

第五回桑港旅館組合主催 己未 觀光團 第六回桑港旅館組合主催 加州觀光團 集募員團光觀國母 期延日期切締