

Os termos da proposta dos Estados Unidos ao Japão

CONSTITUÍRIAM UM VERDADEIRO "ULTIMATUM"

As notícias a respeito das negociações nipo-americanas continuam sendo pessimistas — Conferência de altas autoridades japonesas — O sr. Kurusu deve regressar imediatamente ao Japão — Os Estados Unidos são os únicos responsáveis — Portos japoneses teriam sido minados — Vigilância em Hawaii — Reforço da guarnição japonesa da Indochina

O presidente Roosevelt entrou em gozo de férias

Nova York, 29 (U. P.) — A rádio de Tokyo transmitiu uma informação, segundo a qual os termos da proposta dos Estados Unidos ao Japão constituem um verdadeiro "ultimatum".

Nova York, 29 (U. P.) — Segundo uma transmissão da emissora de Tokyo, captada pela "N. B. C.", a propósito dos Estados Unidos ao Japão é praticamente um ultimatum e significa que o governo de Washington deu sua última palavra. Acrescenta que os pontos de vista norte-americanos são diametralmente opostos aos do Japão, cuja honra nacional não permite aceitá-los.

Tokyo, 29 (U. P.) — Todos os jornais são unânimes em declarar que o Japão e os Estados Unidos estão à beira de um conflito armado no Pacífico.

Nova York, 29 (U. P.) — Tudo indica que os Estados Unidos e o Japão estão a ponto de romperem suas relações.

Conferência de altas autoridades japonesas

Tokyo, 28 (D.) — O sr. Yamamoto, diretor do Departamento Norte-Americano, general Muto, diretor do Departamento de Assuntos Militares e almirante Oka, diretor do Departamento de Assuntos Navais, reuniram-se hoje pela manhã na residência oficial do primeiro ministro, conferenciando sobre as informações recebidas dos representantes japoneses em Washington.

Comentários da imprensa de Tokyo

Tokyo, 28 (D.) — Todos os jornais desta Capital comentam em editorial ou noticiário a declaração norte-americana de que o sr. Hull, secretário de Estado, fez entrega, dia 26, uma nota do governo norte-americano, aos embaixadores Nomura e Kurusu. Todos são unânimes em afirmar que embora não seja possível conhecer o conteúdo da nota, pode se inferir da marcha das negociações e das declarações das autoridades norte-americanas que as conversações atingiram uma fase crítica. Afirmam que se o conteúdo da nota norte-americana coincidir com os três princípios declarados pelo general Tojo, na Dieta, o cancrio do Pacífico será removido, mas caso contrário, o fim das negociações estará claro e o êxito ou fracasso dos esforços nipônicos para garantir o paz no Pacífico depende exclusivamente da atitude dos Estados Unidos.

O "Asahi Shimbun", escreve: "A nota deve ser considerada como a portadora da atitude definitiva dos Estados Unidos. Da possibilidade da sua aceitação ou não pelo Japão dependerá a possibilidade do entendimento nipo-norte-americano". O "Yomiuri", declara: "As relações nipo-norte-americanas se acham numa tensão idêntica à do arco que está prestes a disparar a flecha. A guerra ou a paz depende dos Estados Unidos". O "Tokyo Nichi-Nichi" escreve: "100 milhões de japoneses aguardam com extraordinário

interesse e firme decisão, o resultado das conversações nipo-norte-americanas, cujo fim parece estar próximo. A nota oficial norte-americana faz pensar na última e definitiva atitude norte-americana. Acredita-se que os EE. UU. tomaram a iniciativa da situação que se imagina ocorrer depois das conversações".

O sr. Kurusu deve regressar imediatamente ao Japão

Tokyo, 29 (U. P.) — Em todos os setores locais afirma-se que o sr. Kurusu, enviado especial nipônico a Washington, deve regressar imediatamente para o Japão.

Os Estados Unidos são os únicos responsáveis

Nova York, 29 (U. P.) — "Os Estados Unidos são os únicos responsáveis pelo que agora parece inevitável", declarou a rádio de Tokyo, segundo uma

transmissão pela "National Broadcasting Company". Esta declaração foi feita depois que o locutor nipônico afirmou que os Estados Unidos quebraram a paz no Pacífico e que as condições de Washington a Tokyo são um ultimatum. O locutor afirmou também que a honra nacional do Japão não aceitará de modo algum a proposta cujo conteúdo revela pontos de vista absolutamente contrários aos pontos de vista do Japão.

Portos japoneses teriam sido minados

Shanghai, 29 (U. P.) — Os japoneses estão minando os portos do Japão, segundo se informa autoritadamente.

Shanghai, 29 (U. P.) — As instruções expedidas pelas autoridades japonesas, aos navios mercantes estrangeiros, revelaram que os nipônicos minaram os portos de Kobe e Yokohama, bem assim outros acessos ao Japão.

Vigilância em Hawaii

Shanghai, 28 (T. O.) — Comunica-se de Hawaii que as grandes empresas públicas e outros pontos de valor estratégico estão sendo rigorosamente vigiados por patrulhas norte-americanas. Comunica-se de Honolulu, que foi dado alarme aéreo nas ilhas Sandwich, tendo as autoridades militares adotado idênticas medidas às de Hawaii.

Reforço da guarnição japonesa da Indochina

Shanghai, 29 (U. P.) — O Comando nipônico está elevando para 300 mil os soldados concentrados na Indochina. Tudo leva a crer que é iminente um duplo ataque do Japão contra a Tailândia e a rota da Birmânia.

Washington, 29 (U. P.) — Declaram os círculos autorizados locais que as atividades nipônicas, na Indochina, constituem uma ameaça à segurança e interesses dos Estados Unidos e portanto este país não pode permanecer indiferente.

Londres acompanha com interesse

Stokolmo, 28 (T. O.) — Londres continua acompanhando com grande interesse as negociações nipo-americanas de Washington, esperando com paciência o resultado das conferências dos representantes japoneses e sr. Roosevelt. O correspondente do jornal sueco "Svenska Dagbladet" declara que a conferência de Berlim sobre o Pacto Anti-Komintern não contribuiu para facilitar as negociações, sendo pouco provável que o Japão aceite a exigência lanqui de suspender as hostilidades contra a China.

O presidente Roosevelt em férias

Washington, 29 (U. P.) — O presidente Roosevelt partiu para Warm Springs, onde gozará de breves férias.

Berlin, 29 (U. P.) — Observadores autorizados afirmam que o Alto Comando alemão pretende cercar Moscou e obrigar a cidade a render-se aos poucos. Assim desfazem-se as notícias de que os alemães lançariam um assalto direto contra a Capital soviética.

As forças do marechal Timoshenko perseguem as de von Rundsted

Kuibishev, 29 (U. P.) — As forças do marechal Timoshenko estão perseguindo as tropas do marechal von Rundsted, que se retiram para o oeste. E' o que informa um despacho de última hora aqui recebido.

As tropas do Reich evacuariam Rostov

Berlin, 29 (U. P.) — Urgente — Comunica o Estado Maior alemão que as tropas do Reich evacuariam o centro da cidade de Rostov, com o propósito de realizar uma operação punitiva contra essa povoação russa.

O filho de Molotov desmentiu uma declaração de seu pai

Berlin, 28 (D.) — O filho do

Eliminada de Shanghai a sociedade secreta "Ran-i-sha" que vinha cometendo atentados terroristas

contra personalidades chinesas e oficiais e soldados japoneses — Ação da gendarmaria nipônica — Prisão do chefe do bando

Shanghai, 28 (D.) — O terrorismo de Shanghai que assassinou numerosas personalidades chinesas favoráveis ao Japão e oficiais e soldados nipônicos, foi desarticulado, com a prisão, pela gendarmaria japonesa, do chefe da sociedade secreta "Ran-i-sha" e seus principais comparsas. O povo de Shanghai pode agora ter um sono tranquilo. A propósito, a gendarmaria publicou hoje a seguinte nota:

"Em 1939, quando se iniciou o movimento pacifista de Wang-Ching-Wei e seus partidários, o governo de Chungking enviou terroristas da "Ran-i-sha", para fazer frustrar o movimento. Nomeou Tin Kyo Ju, que é oficial do exército e influente elemento da "Ran-i-sha", chefe do bando de Shanghai.

Os terroristas realizaram numerosos atentados contra oficiais e soldados japoneses e personalidades pacifistas chinesas. A gendarmaria nipônica, com a colaboração da polícia da concessão internacional, esforçou

se para prender os terroristas, toda vez que ocorria um atentado, sem contudo poder tocar na organização da "Ran-i-sha". Assim ainda este ano, foram vitimados 28 japoneses, inclusive o sr. Akagi, vice-chefe de Polícia. A gendarmaria tornou cada vez mais rigorosa a investigação, conseguindo aprisionar, a 10 de Outubro último, o chefe do "terceiro grupo de ação", Sho An Kwa, e seus vinte e tantos companheiros. A seguir, no dia 27 do mesmo mês, a gendarmaria surpreendeu a tesouraria da "Ran-i-sha" e graças aos sobrehumanos esforços do sargento Nambu, conseguiu efetuar a prisão do chefe Tin Kyo Ju. Preso, Tin, reconheceu a inutilidade da campanha anti-japonesa e resolveu aderir ao movimento pacifista. Já foram presos 40 elementos dirigentes da terrível sociedade secreta e apreendidos 30 revólveres, além de aparelhos de T. S. F. munições etc. A secção de Shanghai da "Ran-i-sha" ficou assim completamente desorganizada".

Conferenciaram com o chefe do governo

Tokyo, 27 (D.) — O primeiro ministro, general Tojo, hoje na sua residência oficial conferenciou, separadamente com os senhores Inosuke Furuya e general Ando respectivamente, diretor da agência "Domei" e vice-presidente da Associação Política Imperial, sobre questões referentes à nova estrutura da imprensa e da Associação. Depois o 1.º ministro recebeu a visita do ex-ministro do Ultramar, general Koiso.

Não houve operações de vulto na ultima semana em todas as frentes da China

Comunicado do Exército Imperial

Nankin, 28 (D.) — Comunicado do Serviço de Informações do Exército Expedicionário Japonês, sobre as operações militares de 21 a 27 de Novembro. "As operações de aniquilamento das forças comunistas do sul de Shantung (Shantó shô), iniciadas no começo do mês, entraram em 2.ª fase, tendo os inimigos abandonado cerca de 2.000 cadáveres. Nesta semana não houve quase resistência na China do Norte, Central e Sul. A realidade da derrota sofrida pelos chineses em Chang-sha (Chosha) e Cheng-chow (Teishu) propalou-se a todos os exércitos de Chungking, quebrando o seu ânimo combativo. As forças imperiais aguardam o momento em que os inimigos se refaçam, para desferir-lhes outro golpe mortal e se mantem no serviço de guarda. O povo chinês sob o regime de Chungking, está preocupado agora com a falta de mercadorias e a alta dos seus preços, aumentando a repulsa pela guerra. O governo de Nankin comemorou o primeiro aniversário do tratado fundamental nipo-chinês, participando também do pacto anti-comunista. Dois generais, Hittaku-chu e Buntai-ka, aderiram recentemente ao governo de Nankin.

Apresentou credenciais o novo embaixador chinês em Tokyo

Tokyo, 27 (D.) — S. M. o Imperador do Japão enviou um telegrama ao vice-presidente do Chile, expressando pesames pelo falecimento do presidente Aguirre Cerda, ontem ocorrido.

Nova secção no Departamento de Informações

Tokyo, 25 (D.) — O Departamento de Informações vai instalar um órgão para pesquisas técnicas, no Gabinete do Presidente, afim de dar um maior impulso às atividades informativas e instrutivas do Departamento. Este novo órgão terá 5 diretorias, cujos membros serão nomeados pelo Presidente do Departamento.

Retirada de norte-americanos da China

Pekin, 27 (D.) — A Embaixada dos Estados Unidos em Pekin recomendou aos súditos norte-americanos residentes na China do Norte e Mongólia Interior, que se retirem o mais urgentemente possível. O número de norte-americanos que ainda permanecem naquelas regiões é de 617 homens e 416 mulheres, os quais partirão brevemente, com a retirada dos fuzileiros navais americanos, via Shanghai, com destino aos EE. UU.

Instituto de Cultura Oriental

Tokyo, 26 (D.) — O Ministério da Educação resolveu instalar um instituto de cultura oriental, denominado Toyô Bunka Kenkyujo, na Universidade Imperial de Tokyo, que terá a seu cargo o estudo da nova ordem asiática. O novo órgão será composto de três professores catedráticos e três assistentes.

Condolências de S. M. o Imperador do Japão pelo falecimento do presidente do Chile

Tokyo, 27 (D.) — O novo embaixador chinês em Tokyo, senhor Hsu-Liang (Joryô), apresentou hoje, suas credenciais a S. M. o Imperador, acompanhado de conselheiros e outros membros da Embaixada. Depois da cerimônia, o embaixador chinês foi recebido em audiência por S. M. a Imperatriz.

Continua a ser muito grave a situação de Moscou

Kuibishev anuncia que foi sustada a ofensiva germanica contra a capital soviética — Forças do marechal Timoshenko perseguem as de Von Rundsted — Os alemães evacuem Rostov

Londres, 29 (U. P.) — Urgente — A rádio de Moscou informa que a situação na Capital russa continua a ser muito grave e inquietadora, porquanto os alemães concentraram 49 divisões nas cercanias da Cidade.

Kuibishev, 29 (U. P.) — Anuncia-se que centenas e centenas de milhares de soldados russos e uma enorme quantidade de máquinas foram lançados à luta na frente central, nos setores norte e sul de Moscou, afim de

contrabalançar o movimento de flanco tentado pelos alemães.

Kuibishev, 29 (U. P.) — A rádio moscovita divulgou numerosos despachos militares, de boa fonte, segundo os quais foi sustada a grande ofensiva alemã contra a Capital soviética.

Kuibishev, 29 (U. P.) — No setor de Kalinin, na frente central, os russos abriram uma brecha nas linhas germânicas, logrando reconquistar numerosas aldeias.

Essas cinco diretorias serão estreitamente relacionadas entre si de maneira a facilitar grandemente, as funções informativas, como exige a crescente complexidade do momento internacional.

Matérias primas de algodão

A exportação no período de Janeiro a Setembro nos anos de 1940 e 1941

O algodão, compreendendo o algodão em rama e em fio, o linter, os resíduos e o caroço, representou 20,02% sobre o total da exportação do Brasil nos três trimestres findos do ano corrente. No mesmo período do ano passado, tais produtos tinham cooperado apenas com 18,08%, porcentagem que no ano em curso, praticamente, foi coberta só pelo algodão em rama (18,03%), não obstante ter caído o valor unitário deste produto, que de 3.878\$00 passou para 3.441\$00 a tonelada.

O linter, cujo preço por unidade também caiu de 1.248\$00 para 1.230\$00 a tonelada, apresenta entretanto, no conjunto Comissão de Defesa da Econo-

da exportação, um aumento de 27.156 contos, correspondente a 22.375 toneladas. Os resíduos de algodão, igualmente, sofreram sensível queda no valor unitário pois de 3.016\$00 passou a 1.822\$00 a tonelada, mas as suas remessas para o exterior subiram de 1.334 toneladas (4.024 contos) para 2.814 toneladas (5.126 contos).

Entretanto, o algodão em fio registou aumento sob todos os aspectos. Os embarques desse produto subiram de 622 toneladas (5.961 contos) para 2.160 toneladas (27.395 contos), tendo o seu preço por tonelada passado de 9.584\$00 para 12.684\$00. Convém não esquecer que a exportação de fios de algodão, em

consequência da resolução da Câmara Nacional, aprovada em Setembro último pelo sr. presidente da República, se acha proibida, temporariamente, até que se normalize a situação do mercado interno, que está absorvendo toda a produção nacional.

O caroço de algodão, por sua vez, melhorou ligeiramente de preço: de 236\$00 se elevou para 298\$00 a tonelada, mas a exportação diminuiu de 12.437 toneladas (2.935 contos) para 2.457 toneladas (732 contos).

A tabela n. 1 mostra, detalhadamente, a posição de cada um desses produtos no período de Janeiro a Setembro nos anos de 1940 e 1941.

ALGODÃO (MATERIAS PRIMAS)

MERCADORIAS	1940		1941	
	Ton.	Contos tonelada	Ton.	Contos tonelada
Algodão em rama	160.562	622.738	253.102	870.952
Algodão (linter)	28.564	35.641	51.039	62.797
Algodão em fio	622	5.961	2.160	27.395
Algodão (resíduos)	1.334	4.024	2.814	5.126
Algodão (caroço)	12.437	2.935	2.457	732
Total	203.519	671.299	311.572	967.002

(“Boletim do Conselho Federal do Comércio Exterior”).

SEIKOKAN

RUA 7 DE SETEMBRO, 34 — SANTOS

Comunico aos amigos e a freqüência que adquiri as instalações do Hotel Seikokan, que continuará a atendê-los com a máxima atenção e solicitude.

SEISUKE ARASHIRO

Aumenta a nossa exportação de manteiga

Rio, 27 (A. N.) — Nossas exportações de manteiga aumentaram significativamente a partir de 1940. De Janeiro a Setembro do ano em curso, os embarques de manteiga brasileira para os mercados externos somaram 143 toneladas no valor de 1.420 contos de réis, contra 22 toneladas somente, no valor de 210 contos em idêntico período de 1940. Tais remessas aumentaram sobretudo no último trimestre, somando 968 contos, de Julho a Setembro, ou seja quase o dobro do total exportado nos dois trimestres anteriores, que foi de 454 contos.

Promissora a colheita de trigo

Porto Alegre, 27 (A. N.) — Notícias otimistas continuam chegando sobre a colheita do trigo, em diversos municípios riograndenses.

Informam do Encantado, que a safra ali será de cem mil sacas, sendo a maior até agora verificada. Ao mesmo tempo o chefe do Serviço de Fiscalização do Comércio de Farinhas deste Estado, declarou que o seu Departamento não intervirá nas transações comerciais de trigo da presente safra.

Algodão brasileiro para Shanghai

Shanghai, 27 (T. O.) — O saldo passivo na balança comercial de Shanghai continuou aumentando em Setembro de 1941. A balança desse mês terminou com um excedente de importação de 245.430 libras esterlinas, o que constitui uma piora de 3,6%, em comparação com igual período ao ano anterior. As importações procedentes das Índias Holandesas diminuíram consideravelmente e, em vez disso, o Brasil forneceu mais algodão e açúcar do que em qualquer ocasião anterior.

Estadística de divisões públicas

Rio, 27 — Realizado o recenseamento e respondida a pergunta fundamental — quantos somos? — há elementos para respostas a uma infinidade de outras questões. Basta que se disponha de estatísticas mais ou menos contemporâneas do censo para que se tenha, por exemplo, o detalhe interessantíssimo do índice “per capita” referente a múltiplos aspectos da vida do país.

Tome-se o setor das divisões públicas e verifique-se, na parte de Situação Cultural do Anuário Estatístico do Brasil, ano V, que em 1937 foram arrolados, no Brasil inteiro, 1.214 estabelecimentos de diversões entre teatros, salões e cinemas. A lotação total desses estabelecimentos era de 625.600 lugares, dos quais 264.509 nos municípios das capitais. E de posse desses dados logo várias conclusões podem ser extraídas.

Vemos que enquanto nos Estados Unidos há uma cadeira de cinema para 14 habitantes, segundo informação corrente, há no Brasil um lugar nos estabelecimentos de diversões em geral, isto é, teatros, salões e cinemas, para 66 habitantes, ou pouco menos, se atentarmos em que o total de estabelecimentos deve ter crescido no período de 1937 a 1940.

No mesmo ano a que se referem as estatísticas mencionadas havia 90.396 lugares nas casas de espetáculos e cinemas do Distrito Federal, cabendo portanto um lugar a 19 habitantes. Em São Paulo a proporção é de um lugar para 32 habitantes.

São dados que já sugerem muita coisa, que já permitem deduções. Oportunamente, apurados os resultados do Censo dos Serviços, no qual foram aprofundadas as indagações relativas aos estabelecimentos de diversões a aspectos não compreendidos nas estatísticas regulares, o assunto terá outros esclarecimentos com a vantagem da perfeita simultaneidade dos dados referentes à população.

FBIOs Vitamin
1.2...6

R. Monteiro & Cia.
IMPERIAL CASIMIRA
MARCA REGISTRADA

Exportações do Brasil para as Américas

Rio, 27 — A exportação do Brasil para as nações da América do Norte e Central, nos três trimestres findos em Setembro do ano em curso, atingiu a 2.817.000.000\$, contra 1.000.475.000\$ em idêntico período ano passado. Nesse bloco de clientes, os Estados Unidos destacaram-se pelo vulto de suas aquisições, pois importaram produtos brasileiros no valor de 2.593.000.000\$, contra 1.405.000.000\$, de Janeiro a Setembro de 1940, ou seja um aumento de 84%.

As vendas que efetuamos ao Canadá, se bem que de vulto consideravelmente menor, foram igualmente apreciáveis, pois passaram de 61.000.000\$, este ano, maioração essa equivalente a 25%. Aumento aproximadamente igual foi verificado nas nossas transações com Guadalupe. A porcentagem maior, entretanto, foi a apurada com relação a Cuba, país que elevou de 925.000\$ em 1940 para réis 10.142.000\$, este ano, as suas aquisições no Brasil, registrando, destarte, um acréscimo de 1.000 por cento. Com os outros nossos clientes habituais da América Central, logramos maiores negócios em 1941, tendo os respectivos aumentos oscilado entre 50 e 75%.

O mesmo entusiasmo desperdiçado a análise dos negócios que nos proporcionaram, no período em revista, os nossos vizinhos sul-americanos. Nesse grupo, merece especial destaque a Argentina, não pelo aumento porcentual de suas compras, mas pelo valor absoluto das mesmas. Com efeito, essa nação amiga elevou suas importações do Brasil, nesses nove meses, de 238.380.000\$ em 1940, para 405.888.000\$ este ano, ou seja uma diferença para mais de 167.508.000\$.

Os embarques majorados deste ano, para outros países continentais, deram margem a porcentagens elevadas, expressivas não apenas de melhores negócios, como, ainda, das possibilidades com que esses mercados acenam à florescente indústria. Assim, logramos vender à Colômbia mais 481% do que o 301%; ao Chile, mais 138%; ao Equador, mais 132%; ao Paraguai, mais 72% e ao Uruguai mais 37%.

O comunicado da Seção de Pesquisas do Conselho Federal de Comércio Exterior refere-se, por fim, à exportação realizada para a Guiana Francesa, à qual venderamos de Janeiro a Setembro de 1940 apenas 41.000\$, tendo para ali embarcado de Janeiro a Setembro deste ano produtos no valor de 5.475.000\$.

A excelente posição do pinho

Rio, 26 (A. N.) — Ao findar o terceiro trimestre de 1941, o pinho brasileiro continuava mantendo excelente posição no movimento de exportação do país, representando 1,87% sobre o total. A exportação dos três trimestres findos, representou, em confronto com as vendas de igual período do ano passado, um aumento de cerca de 25.000 toneladas, estimados em 31.000 contos, ou sejam cerca de 14% quanto ao volume e 63% relativamente ao valor. O preço médio de tonelada nos nove meses em estudo, foi de 391\$500. O nosso maior comprador foi a Argentina, com um aumento de 31.000 contos. As vendas feitas para a Argentina representam cerca de 74% sobre o total do pinho exportado.

Tendências latifundiárias

Não restava dúvida que o Recenseamento nos daria informações muito precisas sobre as modificações operadas na vida rural de certas zonas pelo fenômeno da industrialização dos campos, a absorção das pequenas propriedades agrícolas pelas grandes usinas, as “Centrais” da região açucareira.

Um pequeno Estado nordestino, Alagoas, oferece já um exemplo ilustrativo. Mesmo que não se atribua ao florescimento daquelas fábricas modernas grande responsabilidade no decréscimo da população alagoana, verificado no censo do ano passado em relação ao de 1920, temos na diminuição do número de estabelecimentos rurais uma consequência evidente daquela industrialização.

A tendência ao latifúndio, resultante dessa luta entre a Usina e o Banguê, tornada familiar ao Brasil inteiro por estudos de sociólogos e especialmente por uma série de obras literárias, foi fixada agora em números. Não é que o número de estabelecimentos rurais existentes em Alagoas tenha diminuído nestes vinte anos. Ao contrário, cresceu de 8.840 para mais de 33 mil, mas numa desigualdade chocante de município a município, isto é, numa grande progressão no sertão, nas zonas não açucareiras, e quasi nula nos municípios essencialmente açucareiros. Um desses chegou a registrar decréscimo de 43 para 117 propriedades agrícolas.

E’ a constatação numérica de um fenômeno que já vinha despertando a atenção dos estudiosos dos nossos problemas econômicos e sociais, acompanhada da de que, livres os sertões das herdadas de bandeirantes que os infestavam, as suas cidades apresentam um sensível desenvolvimento, aumentando tanto a população quanto as manifestações de vida operosa e produtiva nos campos.

Quereis comer bem gastando pouco? Só no

RESTAURANTE NACIONAL

As Quartas-feiras e aos sábados: Feijoada Completa à Carioca. — As Segundas-feiras, Chinchim de Galinha. — As Quintas-feiras, Carurú de Peixe, especialidade em Peixes.

Refeição comercial 3\$500

PRAÇA JOÃO MENDES, 25 — TEL. 3-5554

A Fisionomia Exportadora da Nação

Quem, há alguns anos atrás, declarasse que o Brasil se encaminhava no sentido de apresentar uma das balanças exportadoras mais variadas e, portanto, mais estáveis e seguras da América do Sul, não encontraria evidentemente a acústica nem ressonância em nosso meio para essa observação.

E’ que nos encontramos de tal maneira imbuídos da idéia de que só lograríamos exprimirnos no cenário da economia internacional por intermédio de um único produto, como o café, que os que alegassem o contrário ou seriam tomados como fantasistas ou então considerados como nefelibatas.

A realidade contemporânea, no entanto, está demonstrando que, não obstante continuar a ser o “ouro vermelho” a pedra angular de nossa vida exportadora e essa riqueza o índice por excelência de nossa capacidade de organização, em matéria de comércio externo, ao lado do café figura todo um cortejo de produtos novos. Alguns desses produtos, a guerra européia se incumbiu de, momentaneamente diminuir-lhes o volume e o valor das vendas. Como

Um pouco de esporte

Afonso Schmidt

Copyright de SPES de S. Paulo

Não se sabe quando o homem compreendeu a necessidade do movimento para dar a elasticidade aos músculos, ritmo à ação, beleza ao corpo, alegria à vida. A dança remonta às épocas mais afastadas e nós sabemos que a dança já era nesse tempo uma forma de adextrainamento.

Na Grécia e em Roma encontramos, generalizadíssimo o jogo da bola. Os espartanos, homens e mulheres, praticavam nús esse esporte. Tanto Platão como Plutarco aprovaram esse procedimento “porque condizia com os bons costumes e dava às mulheres uma ingênua confiança nelas próprias, e uma liberdade cheia de modesta pudícia”.

Erasm usadas bolas pequenas, feitas de crina de animal, recobertas de tiras de pano, nas quais “a costura era invisível”. Ou então bolas grandes, feitas de couro, recheadas de pluma. Os legionários romanos, durante as longas esperas nos campos entinchados, faziam bolas de trapos e jogavam-nas com os pés. Foram as legiões romanas que espalharam pela Europa esse processo de adextrainamento da força e da coragem. Tais jogos nunca mais foram esquecidos. Recebendo uma regulamentação própria em cada país, tornaram-se outros tantos esportes. O que prevaleceu entre nós foi o bretão. Desde o século XVIII, essas bolas eram enchidas por uma bomba constituída por uma bucha que corria dentro de um canudo. Com ligeiras alterações, foram essas bombas que serviram a nossos pais esportistas no começo deste século.

Os jogos de bolas pequenas, por sua vez, espalharam-se pelo mundo tomando esses nomes a que o público está familiarizado: a pelota basca, o tenis, o polo, o golf, o pingue-pongue, “et coetera”.

Há três séculos ou mais que os italianos jogam o “calcio”, isto é, uma das formas atuais do futebol. O “pallone” movimentava periodicamente a cidade de Florença.

Em Paris, no século XVI, o prefeito teve de proibir o jogo de bola na praça pública, afirm de que o povo não desertasse dos campos e oficinas.

O mesmo em diversas cidades da Itália. Há um edito, muito antigo, proibindo o jogo de bola no Duomo e no Camposanto. Grandes luminares da Igreja foram jogadores de “calcio”. Julio de Medici, que foi papa com o nome de Clemente VII. Alexandre de Medici, igualmente papa Leão XI, Mateus Barberini, também para Urbano VIII, foram grandes aficionados daquilo a que hoje chamamos de futebol. E Santo Antonio, arcebispo de Pisa, foi o Frienderich do seu tempo.

Em face de tão ilustres e veneráveis exemplos, em 1821, o escritor Marco Lastrí aconselhava a exumação do “calcio” primitivo “como invenção adequada a exercitar os jovens na corrida, no salto e na luta”.

apresentamos, no entanto, uma lista exportadora já bastante rica em qualidade, outros produtos passaram a ser objeto de interesse cada vez maior da parte de nossa clientela internacional.

Neste ano, por exemplo, e de Janeiro a Setembro, se considerarmos a posição das doze principais mercadorias exportadas pelo Brasil, veremos que da seguinte a porcentagem de cada uma delas sobre o valor da nossa exportação:

Mercadorias	Contos	valor
Café	1.370.823	28,4
Algodão em rama	870.952	19,0
Carnes (em conserva e frigorificada)	398.458	8,3
Couros e peles	229.641	4,7
Cera de carnaúba	200.422	4,2
Cacau	192.209	4,0
Oleo de oiticica e óleos vegetais	143.040	3,0
Bagas de mamona	116.280	2,4
Diamantes	105.928	2,2
Pinho e madeiras	97.212	2,0
Tecidos de algodão	89.452	1,8
Borracha	68.835	1,4

O café, que, antes de 1930, participava com 70% e, às vezes, mais, no valor total de nosso movimento exportador, em plena guerra, e tendo assegurada os mercados americanos à sua colocação entra com apenas 28,4 do valor do que vendemos ao estrangeiro. O algodão, com 18%. As carnes, com 8%. Os tecidos de algodão, com aproximadamente 2%. E assim por diante.

Acreditamos que a nação, depois de cessada a luta no Velho Mundo, estará em condições de variar ainda mais o rol de sua exportação. Isso representará, inquestionavelmente, um benefício para o Brasil. A nossa própria experiência, bem como a de outros povos, já nos advertiram acerca dos perigos e dos precalços da monocultura. Uma balança de exportação, em que apareçam e se firmem produtos agrícolas, pecuários, matérias primas e manufaturas, é o ideal para o estágio contemporâneo de nossa economia.

(“Do Diário de S. Paulo”).

Akimi Nakamoto
R. Dr. Siqueira Campos, 122 - S. Paulo

Parte da Diplomação

Parte Esc. de Clínica Obstetrical da Faculdade de Medicina de S. Paulo

BRASILEIRO! SAIBA...

QUE, sob pena de 60 dias de detenção ou multa até 1.000\$, nenhum proprietário de terras cobertas de matas poderá abater mais de 3 quartas partes da vegetação existente. Esta proibição só se refere à vegetação espontânea, ou resultante do trabalho feito por conta da administração pública, ou de administrações protetoras da natureza. Das resultantes da iniciativa individual do proprietário das terras, sem compensação conferida pelos poderes públicos, poderá o mesmo dispor.

NOTÍCIAS DO RIO

Cerimônias em memória das vítimas da intenção comunista de 35

Proclamação do sr. Ministro da Guerra — Oração do ministro interino da Justiça

Rio, 27 (A. N.) — O ministro da Guerra, general Eurico Gaspar Dutra, dirigiu, hoje, uma proclamação ao Exército, relembrando o feito dos heróis que tombaram em defesa da pátria por ocasião do movimento comunista de 1935.

Neste documento de profundo fervor, o general Gaspar Dutra disse, entre outras coisas: "Para nós, soldados, só existe um ideal supremo — a Pátria. Para nós, soldados, só há um gesto — a disciplina. Para nós, soldados, só drapeja uma bandeira — o auri-verde pendão da nossa terra, — e nela está inscrito o nosso lema — ordem e progresso. Corações ao alto, com os nossos melhores sentimentos consagrados àqueles que caíram em defesa de nossas mais nobres instituições, juremos conservá-las como paradigma e mantermo-nos sempre próprios para esmagar o inimigo que, sob qualquer feição, tiver ousadia de atentar contra nossa integridade, contra o mais sublime patrimônio que nós foi confiado e que é a nossa mais nobre e gloriosa fórmula — Deus, Pátria, Família".

Rio, 27 (A. N.) — Falando na cerimônia hoje à tarde realizada no Cemitério São João-Batista, em memória dos que tom-

baram defendendo a legalidade contra a intenção comunista de Novembro de 1935, o senhor Vasco Leitão da Cunha, ministro interino da Justiça, depois de chamar um por um os nomes dos que morreram vítimas daquela ação comunista, disse: "O povo brasileiro não esquece vosso sacrifício e o orgulho: da sua gratidão por que nos livrestes da sujeição a um regime que repugna à nossa consciência nacional; do seu orgulho, porque honrastes as tradições de bravura e abnegação da nossa raça. Não medistes talvez o alcance do vosso ato heróico. Cumprindo com simplicidade o juramento do soldado, cuidáveis somente de cumprir o vosso dever. Mas a projeção do vosso feito se estende até nós e marca uma época decisiva na história nacional".

Em seguida a outras considerações, diz o ministro da Justiça: "Dois anos não eram passados sobre vosso tumulto e já o Brasil, afastando-se igualmente dos extremismos da esquerda e da direita, moldava instituições que convinham aos verdadeiros interesses da nação. Suas raízes mergulham fundo na terra da pátria, regada por aquele sangue generoso. Nos momentos graves que atravessa o mundo, ante as ameaças que se avolumam no horizonte, olhamos para vós para inspirar-nos no vosso alto e nobre exemplo. Aprendemos convosco a lição que o vosso feito encerra: bravura, disciplina, abnegação, fé inquebrantável nos superiores destinos do Brasil. Figuralis ao lado dos grandes vultos da nossa história, apontando-nos o caminho a seguir: mostremo-nos dignos do vosso glorioso legado".

Depois de relembrar as palavras do ministro Francisco Campos, ao inaugurar ha um ano atrás o monumento às vítimas do comunismo, o titular interino da Justiça termina: "Lembrando estas palavras eu creio poder prometer-vos: seremos unidos, todos os brasileiros, em torno do nosso chefe na grata e austera tarefa quotidiana exigida pela defesa das instituições e da integridade da pátria e não terá sido derramado em vão o vosso sangue de bravos, de silenciosos heróis do cumprimento do dever".

Luta de Longa Duração (Fatos diversos)

Takada, Japão, 24 (D.) — Metade do Ginásio de Takada, província de Niigata, foi destruído pelo incêndio do dia 29 de Setembro. As aulas continuaram funcionando na metade restante. Hoje de madrugada houve outro incêndio, que destruiu completamente o prédio. O fogo originou-se no laboratório de física e química.

Fresno, Califórnia, Novembro — Um pai de família, japonês, de Blackstone, localidade próxima daqui, está orgulhoso por possuir os seus três filhos e em exercício nas forças de Tio Sam. O pai chama-se Kango Kawaguchi. Seus três filhos são: Yoshigo, Natsuta e Yoshitoki, constituindo a primeira família de japoneses com todos os filhos em forças dos Estados Unidos.

Tien-Tsin, 27 (T. O.) — Chegou a esta cidade, hoje à tarde, o capitão Fritz Wiedemann, ex-consul geral da Alemanha em San Francisco. O consul Wiedemann procede de Pequim, onde passou vários dias.

Tokyo, 28 (T. O.) — Consoante informa o "Nichi Nichi Shim-bun", rações de peixe, carne e legumes, vão ser distribuídos entre os cidadãos japoneses, expostos a perigo aéreo.

Cidade do Vaticano, 27 (T. O.) — O Sumo Pontífice nomeou novo bispo de Jacarezinho, no Brasil, monsenhor Ernesto de Paula, que anteriormente era vigário da diocese geral de São Paulo. O Papa nomeou bispo titular de Emeria monsenhor Giuseppe Maria Cuencho, anteriormente vigário geral de Cebu.

Conforme anunciou a agência "Démel", o "Tatuta Maru" partirá, dia 2 de Dezembro próximo com destino aos Estados Unidos e Barbôa. Neste último porto deverão embarcar os súditos japoneses que se retiraram do Panamá.

Vários representantes de firmas japonesas que se encontram no Brasil regressarão ao Japão pelo "Tatuta Maru", dirigindo-se de avião até os Estados Unidos.

Hóspedes e viajantes: Encontram-se nesta Capital, os seguintes senhores: Tadashi Kitagawa (Cornélio Procópio), sra. Matsue Sasada (Marília), Antonio Amaya (Bastos), Sadaji Fujisawa (Cafelândia), Tetsusuke Tarama (Lins), Yuba (Aliança), Tomizo Shiro-moto (Presidente Prudente) e Kiyoshi Inoue (Presidente Prudente).

Notícias de Lins Na estrada da Birmania

Competição de Sumô

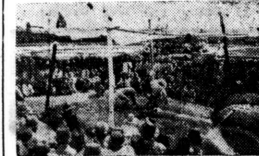
Realizou-se dia 16 último, no campo da Associação Esportiva Linense, a competição de "sumô" promovida por essa entidade. Participaram da competição representantes de Lins, Goiambé e Getulina, num total de 60 lutadores. Tempo excelente e cerca de 2.000 pessoas assistiram às lutas. Na competição coletiva, a turma de Goiambé colocou-se em primeiro lugar com 22 pontos, conquistando a taça da vitória oferecida pelo sr. Yasabro Tokumoto, do n. c. Tangará. Lins colocou-se em segundo lugar, com 21 pontos e Getulina em terceiro, com 17 pontos. Houve ainda competição individual, competição entre "vermelhos" e "brancos" e competição para três e cinco vitórias (sannin-nuki, gonin-nuki), entusiasmando os fãs do interessante esporte.

85 contos e tem 8 x 23 metros, com dois pavimentos. No andar superior fica a sala de estudos dos internos e no andar térreo a sala de jantar e cozinha. Para a construção do novo pavilhão, numerosos pais japoneses dos alunos do Colégio contribuíram com valiosos donativos.

Depois da inauguração foi servido um suculento churrasco aos convidados.

PRELIMINARES PARA A COMPETIÇÃO LESTE-OESTE DA NOROESTE

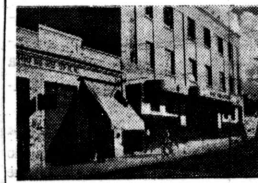
Conforme já noticiamos, realiza-se no dia 4 de Janeiro próximo, a competição atlética leste-oeste da zona Noroeste. A competição preliminar de leste, terá lugar dia 30 próximo, no campo da Associação Esportiva Linense, com a participação das turmas de Lins, Promissão e Cafelândia. A competição preliminar do setor oeste terá lugar, dia 7 de Dezembro, em Araçatuba, com a participação de Araçatuba, Birigui, Guararapes, Tieté e Aliança.



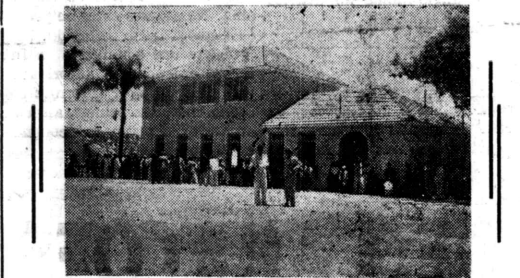
Um aspecto da luta de sumô



Turma de lutadores



Cine S. Sebastião



O Colégio de Lins

INAUGURAÇÃO DO NOVO PAVILHÃO DO COLEGIO DE LINS

Conforme já tivemos ocasião de noticiar, inaugurou-se no dia 16, às 10 horas, o novo pavilhão do Colégio de Lins. A construção do novo prédio custou

CINE S. SEBASTIAO

Inaugurou-se recentemente o novo prédio do Cine S. Sebastião que tem capacidade para 1.800 pessoas. Constitue um dos mais importantes e modernos prédios da progressista Lins.

Refugiados da guerra desembarcam no Rio

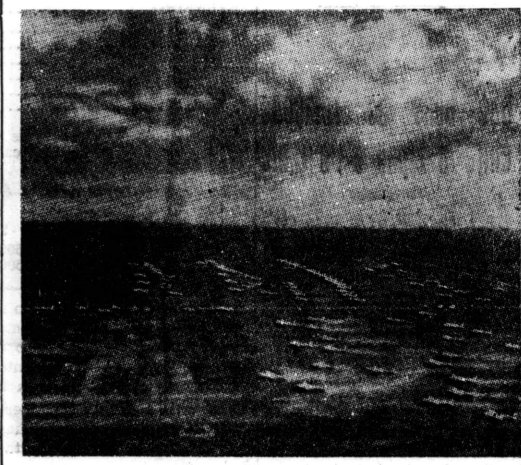
Rio, 27 (A. N.) — Procedente

de Lisboa chegou hoje ao porto do Rio de Janeiro, trazendo várias centenas de passageiros, o transatlântico "Nyassa", pertencente à Frôta Mercante Luitiziana.

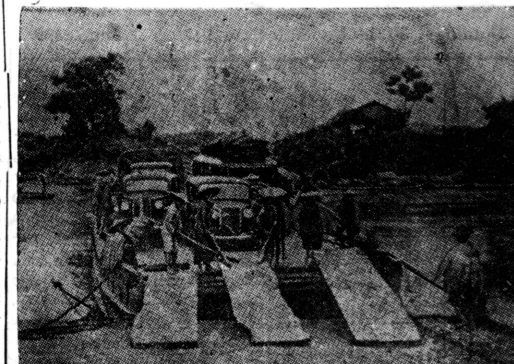
A bordo desse navio viajaram 564 pessoas na sua maioria refugiados da guerra, das quais 212 desembarcaram no Rio.

O restante dos passageiros se destina ao sul do país e ao Prata.

Numa base aérea nipônica



A aviação é das armas mais essenciais na guerra moderna. Sem uma poderosa arma aérea, nenhuma potência pode-se considerar segura, dentro de suas fronteiras, mesmo que possua grandes exércitos e esquadras. O Japão, que precisa se defender a leste, a oeste, ao norte e ao sul, não pode descuidar naturalmente da sua defesa aérea. E aqui vemos como o país está se preparando, através da foto que publicamos acima.



A estrada da Birmania continua ocupando o cartaz internacional, devido à sua especial importância estratégica, não só para a China, como e principalmente para a Grã-Bretanha e Estado Unidos. Consequentemente ela é importante também para o Japão. Por ela passam os caminhões americanos transportando material bélico e viveres para Chungking. É pois uma artéria vital para o governo de Chang-Kai-Chek. O foto acima vemos uma ponte improvisada, para a passagem de automóveis e caminhões, após ser destruída por Bombardeio.

Famoso cirurgião inglês em São Paulo

Declarações de "sir" Harold Gillies, à Agencia Nacional

Está em São Paulo, desde o dia 28 o famoso cirurgião britânico, sir Harold Gillies, chefe dos Serviços de Cirurgia Plástica do Exército da Inglaterra.

O eminente cientista viaja acompanhado de sua filha, senhora Margaret Gillies de Streetfield, que é também sua secretária, e do sr. P. G. Hennell, técnico de fotografia em cores e um dos seus principais colaboradores nas pesquisas de que foi encarregado pelo Conselho de Investigações Médicas.

Ouvindo, no Hotel Esplanada pela reportagem da Agência Nacional, sir Harold Gillies congratulou-se com o reporter por se lhe apresentar oportunidade de falar à imprensa paulista, bem como focalizar os vários aspectos da evolução da cirurgia plástica, nos dois anos da guerra em que sua pátria está empenhada. Referiu-se com palavras carinhosas sobre vários nomes de cientistas brasileiros e disse estar informado dos grandes progressos que esse ramo da ciência tem feito no Brasil.

"A cirurgia plástica — começou sir Harold Gillies — tem tido grande aplicação prática na guerra. Na Inglaterra foi criado um serviço de emergência dirigido pelo Ministério da Saúde Pública que conta com a cooperação de numerosos especialistas. Especializei-me em ferimentos no maxilar inferior e convem notar que para cada natureza de ferimento existem especialistas: peito, cabeça, ortopedia, etc., que tem a seu cargo uma unidade independente operando em todo território da Grã-Bretanha, e que traslada seus pacientes de um lugar para outro, segundo as necessidades do momento. Um exemplo: um homem que sofreu sérias queimaduras durante um bombardeio em Manchester foi rapidamente enviado para o centro dessa especialidade em Londres, onde recebeu o tratamento de emergência requerido pelo caso.

OS CENTROS ESPECIALIZADOS

"Temos centros especializados em ferimentos na face, nas mandíbulas, sendo nove na In-

Grande exposição de Curitiba

Conforme já foi noticiado realizar-se-á dentro em breve a grande exposição comemorativa do 10.º aniversário do governo do sr. Manoel Ribas, interventor federal no Paraná. Cerca de 12 firmas japonesas desta capital participarão do certame, apresentando amostras.

Homenagem aos jornalistas cariocas que acompanharam o sr. Presidente da Republica

As 13 horas do dia 27, no restaurante da Casa Anglo-Brasileira, realizou-se o almoço oferecido pelo Departamento Estadual de Imprensa e Propaganda aos jornalistas cariocas que acompanharam o sr. Getúlio Vargas em sua visita a esta Capital.

Além do sr. Mota Filho, diretor do D. E. I. P. e dos homenageados — jornalistas cariocas Paulo Filho, do "Correio da Manhã"; Ivo Arruda, do "Correio da Noite"; Jorge Simões, do "Correio da Tarde"; e M. de Matos, do "Correio da Manhã"; estiveram presentes altos funcionários do D. E. I. P. e os srs. Celso de Azevedo Marques, do gabinete do interventor federal; Luiz Mezzavilla, delegado regional do Trabalho; Abner Mourão, diretor do "Estado de São Paulo"; Otaviano Alves Lima, diretor da "Folha da Manhã" e "Folha da Noite"; Atílio Bonetti, do "O Estado de São Paulo".

A sobremesa, o prof. Mota Filho levantou um brinde aos jornalistas cariocas, sendo o mesmo respondido pelo sr. Ivo Arruda, que levantou outro aos jornalistas de São Paulo.

BASEBOL

I Campeonato de Basebol de São Paulo

Os primeiros jogos a se realizarem hoje

O Clube Esportivo São Paulo, filiado ao Clube Atlético Colonial, vai iniciar, hoje, o Primeiro Campeonato de Basebol de São Paulo, com a participação de dez times. O campeonato terá lugar no campo da Tozan, e são seguintes os times participantes do mesmo:

Consulado, Brazcot, Oriente, Tozan, Nippak Sangyo, Brothers, Casa Tokyo, Casa Nipon, Condor e Kinrô.

Será permitida a participação nos jogos somente os membros do Clube Esportivo São Paulo. No presente campeonato tomarão parte 130 jogadores e os jogos serão disputados pelo sistema de torneio. Os jogos semifinais serão realizados a 31 de Dezembro e o final a 4 de Janeiro.

O programa dos jogos de hoje está assim organizado:

12,30 horas — Desfile e arremesso inaugural (Pelo sr. Yamamoto, presidente honorário do C. A. C.).

13,00 horas — Condor x Kinrô.

15,30 horas — Tozan x Brothers.

glaterra e três na Escóssia. Inicialmente contratamos um pessoal numeroso, especializado em odontologia, com o fito de tratar de feridas relacionadas com a dentadura, mas a experiência nos convenceu de que tal especialidade não tem, no momento, tanta importância como na guerra anterior. Em compensação as queimaduras são mais frequentes e o tratamento foi consideravelmente aperfeiçoado, sob todos os pontos de vista, levando-se em conta, sobretudo, a necessidade que existe, em muitos casos, de imediata volta ao trabalho — como no caso dos aviadores.

AS DIFICULDADES DA HOSPITALIZAÇÃO

"Convém frisar as dificuldades que tivemos que vencer no que se refere à hospitalização, pois que certos casos exigem até 18 meses de internamento. Tivemos que lutar, também, contra as complicações oriundas das moléstias infecciosas urgidas durante a evacuação de Dunkerque e que foram atendidas, com grande resultado, como o emprego de medicamentos do grupo das "sulfonamidas", aplicados com sucesso completo nas queimaduras.

OS ENKERTOS

"Nos casos em que se fez necessário o enxerto de cartilagem para remendar uma orelha, apelamos para os próprios parentes da vítima, preferencialmente do sexo feminino, pois que às mulheres é muito mais fácil ocultar a falta desse órgão, como um arranjo especial do cabelo. Essas orelhas artificiais, geralmente tem o aspecto das orelhas postiças, usadas pelos boxeadores".

A CULTURA DOS TECIDOS

"Atualmente estão se realizando interessantes experiências sobre a cultura de tecidos com o objetivo de substituir pernas amputadas e as universidades de Cambridge e de Oxford muito tem contribuído para a solução dos problemas da cirurgia plástica".

Sir Harold Gillies quer dar à ciência brasileira, sobre a qual se manifestou calorosamente, oportunidade de conhecer algumas novidades nesse setor e, várias conferências sobre o assunto.

A Guerra e a Musica

29-XI-1941

Na História do mundo, observa-se que o valor da música, para a humanidade, torna-se maior ou é acentuado, regra geral, no tempo de guerra. Essa afirmativa vale não somente para a música militar como para a assim chamada música de utilidade. Vale para toda e qualquer música.

A totalidade dos governos, com cada ano de experiência de que a música não é mais uma guerra, tornou-se convicção de "artigo de luxo" ou um mero divertimento para os soldados em tempos de crises. Sabem os governos que ela é o alimento essencial, imprescindível, do espírito do homem, — do homem que não pode viver de pão somente. Assim iluminados e esclarecidos, muitos são os países que criaram programas de rádio-telefonia e de teatro para os seus soldados em campos de batalha.

O fator importante na atualidade é a realização, pelos próprios músicos, de coisas que eles podem fazer e que fazem por seus companheiros no exercício de sua arte. Um grande número deles, especialmente de moços, ainda, vem sendo continuamente solicitado de seus deveres artísticos para os batalhões ou para os serviços pesados das frentes de guerra. Mas um importante exército permanece na retaguarda das linhas, com a sua inapreciável contribuição ao serviço da inspiração e do moral da nação.

Os músicos podem fazer coisas para os seus semelhantes por amor à arte, o que o comum das pessoas não podem, e essas ações encontram-se além de todo o dinheiro em tempos de perigo e crises. Esse o trabalho do músico, e ele o está executando nos mais diversos países, devotadamente, heróicamente, no cansaço e no perigo, pelos companheiros de infortúnio, pela nação a que pertence. — M.

Teriam sido exterminados os últimos restos das unidades blindadas de Von Rommel

Os ingleses anunciam sua vitória na Cirenaica — Forças italo-germânicas cercadas — Jornalistas norte-americanos presos

Cairo, 29 (U. P.) — Despachos do exército ocidental comunicam que foram exterminados os últimos restos das unidades blindadas do general von Rommel.

Cairo, 29 (U. P.) — Anuncia-se que os ingleses venceram o primeiro grande choque, contra os alemães da Cirenaica e que agora, consideravelmente reforçados, com tropas frescas, dirigem-se para Derna e Bengasi.

Cairo, 29 (U. P.) — Em círculos autorizados se informa que o exército de von Rommel foi definitivamente derrotado na batalha de Sid Rezzeigh. Presentemente, o exército imperial chegou às montanhas de Aldar, considerando-se iniciada a terceira fase da campanha da Líbia.

Cairo, 29 (U. P.) — Anuncia-se que os exércitos imperiais se dirigem para as principais posições do "eixo" ao sul de Derna.

Londres, 29 (U. P.) — Anuncia-se que as forças italo-germânicas, que haviam conseguido penetrar no Egito há meses, foram obrigadas a recuar para a Líbia.

CERCADOS NO DESERTO DA CIRENAICA

Londres, 29 (U. P.) — Acredita-se que pelo menos sete divisões italianas e numerosas outras formações blindadas, alemãs, inclusive seu próprio comandante, general von Rommel, estão cercados na Cirenaica.

JORNALISTAS AMERICANOS PRESOS

Roma, 29 (U. P.) — Anuncia-se oficialmente que as forças italo-germânicas capturaram, na Cirenaica, os jornalistas norte-americanos Harold Denny, do "New York Times" e Godfrey Anderson, da "Associated Press".

O mercado de café

Nova York, 29 (U. P.) — Durante a semana que hoje finda, o mercado de café a termo funcionou geralmente em alta. O tipo Santos iniciou a semana em baixa, mas avançou progressivamente, atingindo uma alta de 6 a 39 pontos. O tipo Rio oscilou entre alta e baixa, não tendo sido virtualmente negociado. O disponível manteve-se sustentado durante toda a semana. Os tipos colombianos Medellín e Manizales sofreram baixa.

Forças norte-americanas desembarcam na Guiana Holandesa

Paramaribo, 29 (U. P.) — Tropas norte-americanas desembarcaram na Guiana Holandesa.

Essas forças, que procedem da ilha Trinidad, estão sob o comando do coronel Parkinsot.

Batalha Naval teuto-inglesa no Mancha

Londres, 29 (U. P.) — Embarcações germânicas surgiram, diante da costa da Inglaterra, travando-se uma violenta batalha.

Londres, 29 (U. P.) — Navios ligeiros britânicos e alemães travaram uma violenta batalha no canal da Mancha, quando as unidades germânicas tentavam se aproximar da costa britânica.

Almoço oferecido pelo almirante Decoux

Hanoi, 27 (D.) — O almirante Decoux, governador geral da Indochina, ofereceu um almoço de gala, ao sr. Yoshizawa, embaixador do Japão, sr. Kuriyama, ministro plenipotenciário e outras personalidades nipônicas e francesas.

Comissão de demarcação da fronteira tai-indo-chinesa

Saigon, 27 (D.) — A comissão mista nip-tai-indo-chinesa para demarcação de Fronteiras, partiu para Siem Reap (Cambodja), cidade fronteiriça, a fim de realizar uma conferência "in loco".

O Japão e a Inglaterra não tem intenções de atacar a Tailândia

Os ingleses concentram forças na fronteira da Malaia com a Tailândia — Convocação de reservistas no Tai

Bangkok, 28 (T. O.) — Durante um discurso pronunciado hoje, o ministro da Tailândia, sr. Luang Bipul Songgram, declarou que "a Grã-Bretanha e o Japão asseguraram que não tem intenções de atacar a Tailândia". O sr. Bipul pediu ao povo tailandês que fizesse todos os sacrifícios necessários pela Pátria.

Acrescentou que não considerava a presença de tropas japonesas e inglesas na Indochina e na Malaia como uma ameaça para a Tailândia. Finalizando sua oração, declarou que as medidas de mobilização, determinadas pelo chefe das forças armadas obedeciam, unicamente, a razões encaminhadas no sentido de manter a paz.

CONCENTRAÇÃO DE FORÇAS INGLESA NA FRENTEIRA DA TAILANDIA

Tokyo, 28 (T. O.) — Informa-se que estão sendo concentradas forças inglesas na fronteira da Malaia com a Tailândia.

Tokyo, 28 (T. O.) — Informam os correspondentes do "Nichi-Nichi", em Bangkok, que na fronteira tailandesa encontram-se concentrados cerca de 50.000 anglo-indus, no distrito de Kenan, entre Penan e a fronteira tailandesa, onde se realizam grandes manobras. Tomam parte nesses exercícios unidades mecanizadas e formações da "RAF". Segundo os mesmos correspondentes, nas cercanias de

Khata Bhary, à saída do Golfo Sião, estão estacionados outros contingentes, tendo sido concluídos os trabalhos de fortificações que vinham sendo efetuados há algum tempo.

O noticiário telegrafico publicado pelo "BRASIL ASAHI" é fornecido pelas Agências: "Nacional" (A. N.) brasileira; "Domei" (D.) Japonesa; "United Press" (U. P.) norte-americana; "Transocean" (T. O.) alemã.

CONVOCAÇÃO de reservistas no Tai

Bangkok, 27 (D.) — O governo tailandês convocou ontem numerosos reservistas voluntários, unidades de defesa e serviços da Cruz Verm., questão recebendo instruções das autoridades militares. Foi criado um corpo de paraquedistas. A vigilância contra estrangeiros tornou-se rigorosíssima. As autoridades previnem, todas as noites, pelo rádio, a população contra as atividades da 5.ª coluna. Numerosos casos de prisão de espíões tem ocorrido.

Consta que o ministro do Interior ordenou às autoridades regionais fornecer informes sobre as matérias primas, a fim de organizar o plano da economia do tempo de guerra.

DECLARAÇÕES do presid. Roosevelt

Do trem presidencial em viagem para "Warm Springs", 29 (U. P.) — O presidente Roosevelt, durante sua viagem de trem para Warm Springs, falou a respeito das liberdades de

nacional ainda mais grave, em vista da possível repercussão mundial dos acontecimentos que são esperados dentro de poucos dias. O aspecto diplomático mais importante no panorama internacional é constituído pela conferência entre os delegados japoneses e norte-americanos para resolver a situação do Pacífico.

Washington, 29 (U. P.) — Os círculos extra-oficiais desta capital são de opinião que as negociações nipo-estadunidenses se destinam ao fracasso, dados princípios irremediáveis sustentados pelos dois governos, que se mostram intransigentes em seus pontos de vista.



Presidente Roosevelt

que o país goza e declarou que as mesmas são devidas aos homens que morreram para conseguí-las. O presidente atentou-a a firme resolução do país de não permitir que as referidas liberdades sofram debilitamento ou restrição. A propósito, recordou como esses privilégios foram perdidos em outros países. Quanto à crise no Extremo Oriente, sabe-se que o presidente já estudou os planos para enfrentar qualquer situação. Pouco antes de partir, Roosevelt teve uma conferência com seus consultores políticos e militares, com o sr. Cordell Hull, os secretários da Marinha e da Guerra, o chefe do Estado Maior do Exército e o chefe das operações navais.

E' GRAVE A SITUAÇÃO

Washington, 29 (U. P.) — Os círculos políticos e diplomáticos locais julgam a situação inter-

São boas as relações entre o Japão e o Chile

Declarações do Ministro Japonês em Santiago

Yokohama, 28 (D.) — A bordo de um navio que chegou hoje a este porto, regressou o senhor Eiji Kawasaki, ministro interino do Japão no Chile, acompanhado de sua família. O sr. Kawasaki, esteve 5 anos e meio no Chile e dois e meio na Colômbia.

O diplomata japonês fez as seguintes declarações sobre a situação do Chile:

"O atual governo do Chile é chefiado pelo sr. Pedro Aguirre Cerda, (recentemente falecido), que tem origem na Frente Popular. O Chile, porém mantém uma atitude simpática



SEGUNDA-FEIRA

ABERTURA DA GRANDE

EXPOSIÇÃO DE NATAL

PRESENTES e BRINQUEDOS

Ao Alcance de Todos



Schaedlich, Obert & Cia.

Mercado de São Paulo

TOMATE ESPECIAL	Caixa	71\$000	a	75\$000
TOMATE DE 1.ª	"	61\$000	a	70\$000
TOMATE DE 2.ª	"	40\$000	a	60\$000
REPOLHO	Saca	6\$000		
PIMENTÃO	Caixa	8\$000	a	12\$000
VAGEM	"	12\$000		
ERVILHA	"	8\$000	a	13\$000
ABOBORINHA	Saco	5\$000		
PEPINO	"	10\$000	a	22\$000
CENOURA	Maço	3\$000	a	8\$000
BATATA DOCE	Saco	8\$000	a	14\$000
COUVE-FLOR	Dúzia	5\$000	a	10\$000
OVOS	"	1\$000	a	2\$500

CEREAIS

Cotação da Bolsa de Cereais de São Paulo (Mercado disponível)

29-11-1941			
ARROZ AGULHA:			
Amarelo superior	108\$000	a	110\$900 Calmo
Branco, superior	103\$000	a	104\$000 "
Branco, bom	98\$000	a	97\$000 "
Catete, especial	96\$000	a	97\$000 "
FELJAO MULATINHO:			
Superior	32\$000	a	33\$000 Frouxo
Bom	29\$000	a	30\$000 "
MILHO:			
Amarelinho, Barra Funda	17\$000	a	17\$100 Frouxo
Amarelo, Barra Funda	15\$500	a	15\$800 "
BATATA:			
Amarela, 1.ª	42\$000	a	43\$000 Frouxo
Amarela, 2.ª	32\$000	a	33\$000 "
ACUCAR:			
Refinado, especial	79\$000	a	80\$000
Refinado, superior			
FARINHA DE MANDIOCA	29\$000	a	30\$000 Calmo
MAMONA	\$910	a	\$920 Frouxo
BANHA (Caixa de 60 ks.)	273\$000	a	294\$000

MERCADO DE ALGODÃO

29-11-1941			
Cotações no fechamento Bolsa de Mercadorias de S. Paulo			
DISPONIVEL			
Tipo	Comprador	Vendedor	
3	Nominal	Nominal	
4	46\$000	47\$000	
5	44\$000	45\$000	
6	40\$000	41\$000	
7	40\$000	41\$000	
Baixa parcial de \$500 Mercado estavel			
TERMO — CONTRATO "C"			
MES	COMPRADOR	VENDEDOR	
DEZEMBRO	43\$400	43\$500	
JANEIRO	44\$500	47\$000	
FEVEREIRO	45\$300	45\$400	
MARÇO	45\$800	46\$400	
ABRIL	46\$700	47\$700	
MAIO	47\$600	47\$800	
JUNHO	47\$500	47\$800	
JULHO	47\$800	48\$000	
AGOSTO	48\$100	48\$400	

Alta de \$100 a \$600 Mercado firme

CAFÉ SANTOS

29-11-1941
42\$500 tipo 4, mole.
40\$500 tipo 4, duro.

ao Japão, não tendo proibido a exportação ao nosso país, como fizeram alguns países centro e sul-americanos. Recentemente os Estados Unidos iniciaram a compra de cobre, salitre, mercúrio, cobalto, salgema etc., mas por falta de navios a exportação para a grande república do norte está paralizada. O total dos capitais norte-americanos aplicados atinge a 7 milhões de dólares, mas o Chile tem se esforçado por manter uma política econômica independente.

As transações com o Japão eram feitas em dólar, mas foi

Impressos?

Procure a Tipografia

Nippak-Sha

Cx. Postal, 375 - Tel. 7 5235

estabelecido um acordo, a 18 de Outubro último, pelo qual pode ser seguido o sistema de "Barter". Residem cerca de 700 japoneses no Chile, cuja maioria se dedica à agricultura".

Não serão artilhados os navios que se destinam a Portugal e Espanha

Washington, 29 (U. P.) — Também os navios norte-americanos mercantes que se destinam à Espanha, Portugal e zonas adjacentes, não serão artilhados, segundo revelou ontem o presidente Roosevelt.

Banquete por motivo da adesão da China ao pacto anti-Komintern

Nankin, 28 (T. O.) — Por motivo da entrada da China no Pacto Anti-Komintern, o presidente Wang-Ching-Wei ofereceu um banquete. Entre os comensais estavam o ministro plenipotenciário e o consul geral alemão, embaixador da Itália, o ministro plenipotenciário espanhol, o encarregado de Negócios do Japão, e o embaixador do Manchukuo. Estavam igualmente presentes o ministro dos Estrangeiros chinês, dois vice-ministros, o ministro da propaganda e os embaixadores chineses em Berlim e Roma.

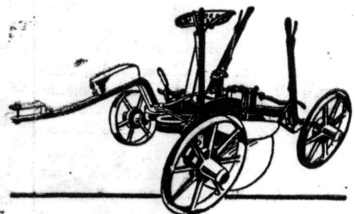
Verdadeiro ferredouro de rebelião

A campanha da servia prossegue com êxito

Berlim, 29 (U. P.) — Fontes dignas de crédito declaram que a Sérvia se transformou em um verdadeiro ferredouro de rebelião. Acrescentam que o número de amotinados naquela parte da Iugoslávia se eleva a 100 mil, os quais são, em sua maioria, tropas irregulares.

Berlim, 29 (U. P.) — Afirma-se que prossegue com êxito a campanha alemã na Sérvia, tendo a dominar a rebelião que irrompeu no país.

Berlim, 29 (U. P.) — As autoridades militares alemãs na Sérvia expediram um decreto que contém as seguintes medidas: 1.º — Para cada alemão assassinado serão executados 100 refens; 2.º — Para cada ato de sabotagem realizado ou tentado, serão executados 50 refens; 3.º — Todas as famílias que prestarem auxílio aos rebeldes serão aniquiladas.



Arados AVERY de aiveca reversível para um, dois e três animais

Arados AVERY de disco reversível

Arados JAVALI de aiveca fixa de guia automática com carreta dianteira

Grades de discos AVERY com 8, 10, 12, 14 e 16 discos

Grades de dentes AVERY de uma, duas ou três secções com alavanca

Plantadeiras AVERY de uma linha, com ou sem adubadeira, para algodão e milho

e outras máquinas agrícolas nacionais e estrangeiras

Sociedade Technica BREMENSIS Ltda.

RUA FLORENCIO DE ABREU, 815

SÃO PAULO