

O marechal Popham conferenciou com o general Mc Arthur

Declarações à imprensa — Viagem de inspeção — Também a Tailândia está incluída na política do cerco anglo-ianqui — Mais reforços para Singapura

MANILHA, 4 (D.) — O marechal Popham, comandante-chefe das forças britânicas do Extremo Oriente chegou ontem a Manilha e imediatamente realizou a sua primeira entrevista importante com o general Mc Arthur, comandante-chefe das forças norte-americanas do Extremo Oriente. Não se transcreveu nada sobre o conteúdo da conferência, mas acredita-se que os dois chefes militares tenham examinado as modificações operadas na situação política do Extremo Oriente depois da conferência anglo-americano-holandesa de Abril último e tratado de cooperação militar anglo-americana. O marechal Popham, antes de conferenciar com o general Mc Arthur concedeu uma entrevista aos jornalistas no Manilha Hotel, declarando então o seguinte:

"Tenho grande interesse na conferência com o general Mc Gruder, chefe da missão norte-americana enviada a Chungking e também espero conferenciar com o alto comissário ianqui nas Filipinas e o comandante-chefe da esquadra norte-americana da Ásia, almirante Hart. Espero obter grandes resultados da minha permanência em Manilha. A minha visita às Filipinas não significa o fortalecimento da cooperação entre os países A B C D. A conferência com o general Mc Gruder relaciona-se aos auxílios anglo-americanos à Chungking, especialmente ao envio de material pela estrada de Birma".

CENSURA DOS JORNAIS DE TOKYO

TOKYO, 7 (U. P.) — Os jornais desta capital comentam acerbamente e censuram o fato do general Brook Popham, comandante da guarnição de Singapura, ter realizado uma série de conferências com as autoridades norte-americanas encarregadas da defesa das Filipinas.

VIAGEM DE INSPEÇÃO

SHANGHAI, 6 (T. O.) — Antes de ser inaugurada a conferência de Manilha, entre alguns funcionários e oficiais norte-americanos e britânicos, e em cuja ordem do dia figura a discussão dos problemas relacionados com o Pacífico, o marechal Ar, sr. Robert Brook Popham, chefe das forças inglesas no Extremo Oriente, iniciou de avião uma viagem de inspeção para informar-se sobre o estado das fortificações das Ilhas Filipinas, tendo-se feito acompanhar, nessa viagem, do chefe do corpo aéreo norte-americano no Extremo Oriente, general de brigada Henry Claggett.

TAMBÉM A TAILÂNDIA ESTÁ INCLUIDA NA POLÍTICA DE CERCO ANGLO-IANQUI

TOKYO, 6 (T. O.) — Os círculos oficiais de Bangkok declararam ao correspondente do jornal "Yumiori Shimbun" que não somente o Japão, mas também a

Tailândia, está incluída nas tentativas de cerco anglo-ianqui. Esta declaração foi motivada pelas numerosas conferências militares e políticas entre representantes ingleses e norte-americanos no Extremo Oriente, sendo que várias dessas entrevistas se verificaram em Manilha. Os círculos em apreço declararam ainda que a Inglaterra e os Estados Unidos tentavam exercer pressão sobre a Tailândia para que este país ponha de lado sua política pró-nipônica. Não obstante, os tailandeses esperam poder manter sua neu-

tralidade. Apesar dos esforços do sr. Duff Cooper, no sentido de reforçar a colaboração anglo-ianqui, parece que esta última não é suficientemente intensa para que ambos os estados possam atacar o Tai.

MAIS FORÇAS PARA SINGAPURA

SHANGHAI, 7 (T. O.) — Notícias procedentes de Singapura informam sobre a chegada, àquela base naval, de um barco holandês, transportando um contingente de tropas australianas.

O AUXÍLIO anglo-norte-americano à URSS e as dificuldades de transporte

Um artigo do sr. Baldwin, no "New York Times"

NOVA YORK, 3 (D.) — O sr. Baldwin, colaborador naval do "New York Times", escreveu hoje o seguinte sobre o auxílio anglo-americano à U. R. S. S.: "Desde o início das hostilidades teuto-soviéticas, as perdas em homens e material sofridas pelo exército soviético são incalculáveis. Depois da queda de Kiev os russos perderam grandes regiões produtoras de material bélico e agora as regiões da margem do Mar Negro e a bacia do Donetz se acham expostas aos bombardeios alemães. O fornecimento de material bélico e de víveres ao exército vermelho não pode ser suficiente só com as regiões que ficam a leste do Volga. Segundo as recentes estatísticas, as citadas re-

giões fornecem apenas 10 a 15 por cento do petróleo, 30 por cento de carvão, ferro e aço e energia elétrica, e 75 por cento de bronze. De maneira que a U. R. S. S. necessita do auxílio anglo-americano.

Consta que a U. R. S. S. pediu 300 milhões de dólares de auxílio, mas é duvidoso que tal auxílio possa ser atendido pela capacidade de produção anglo-americana, especialmente da norte-americana. Há ainda a dificuldade do transporte.

Consta que na conferência de Moscou foi amplamente debatido este problema, mas afinal de contas, parece que não há outro meio senão aproveitar intensivamente a ferrovia transiraniana".

A Turquia e Alemanha assinaram um acordo comercial

ANCARA, 7 (U. P.) — Revelou-se que a Turquia e a Alemanha assinaram um acordo comercial, no valor de 60 milhões de libras turcas. O acordo prevê também a possibilidade de a Alemanha adquirir cromo turco, uma vez terminado o atual monopólio britânico.

O novo gabinete australiano

CAMBERRA, 7 (U. P.) — O Gabinete Australiano ficou organizado da seguinte forma: 1. o

O governo finlandês responde a nota inglesa

HELSINKI, 7 (U. P.) — Anuncia-se que o governo finlandês enviou ao governo britânico a resposta à nota que recentemente este enviou à Finlândia.

Ministro, e chefe da coordenação da defesa John Curtin, Ministro da Fazenda, sr. Chiefly, Ministro da Guerra, sr. Forde; Ministro do Interior, sr. Collings; Ministro da Marinha, Munições e Aeronáutica, sr. Drakeford; Ministro da Organização da Indústria de Guerra, sr. Dedman; Ministro da Produção Aeronáutica, sr. Cameron.

Os alemães empregam 6.000 aviões e mais de 1.000.000 de homens na sua ofensiva contra Moscou

A ofensiva tem por objetivo a conquista de todos os pontos vitais que os russos ainda possuem — Furia infernal em toda a frente oriental — Teremos escassas notícias — A importância de Charov — 116 aparelhos soviéticos abatidos em 24 horas — O avanço germanico na Criméia —

LONDRES, 7 (U. P.) — Informa-se que os alemães empregam 6.000 aviões na ofensiva contra Moscou. Ao que se diz, os teutônicos lançaram à luta uma quantidade incrível de peças de artilharia, "tanks" e soldados.

MOSCOU, 7 (U. P.) — Urgente — Calcula-se que excede de um milhão de homens o efetivo das forças alemãs, ora investindo contra Moscou, no longo de uma frente de 330 quilômetros.

BERLIM, 7 (U. P.) — Segundo se informa autorizadamente, a atual ofensiva alemã contra os russos, que se processa em grandes proporções, está destinada a conquistar todos os objetivos vitais que os russos ainda mantem em seu poder.

BERLIM, 7 (U. P.) — Um correspondente informa que ao longo de toda a frente oriental as baterias de todos os calibres troam com uma fúria infernal e em proporções sem precedentes.

LONDRES, 7 (U. P.) — Informações recebidas nesta Capital dizem que os exércitos germânicos estão em plena ofensiva contra Moscou.

TEREMOS POUCAS INFORMAÇÕES

BERLIM, 7 (U. P.) — Os círculos militares declaram que nos próximos dias não se devem esperar senão escassas informações sobre as operações na frente oriental.

A IMPORTANCIA DE CHARCOV

BERLIM, 6 (T. O.) — Depois de Kiev, a cidade de Charcov, ora atacada pelas tropas alemãs é uma das mais importantes da Ucrânia, sendo o maior centro industrial do sul do país. Para Charcov convergiam todas as matérias primas

procedentes de Krievoi-Rog, consistentes notadamente em manganês, níquel e carvão.

116 APARELHOS RUSSOS ABATIDOS EM 24 HORAS

BERLIM, 7 (T. O.) — Comunica-se, de fonte germânica autorizada, que as forças aéreas soviéticas perderam, nestas últimas 24 horas, 116 aparelhos, 88 dos quais derrubados pelos germânicos em combates aéreos, 8 pela artilharia anti-aérea e 22 foram destruídos quando dos ataques de arma aérea germânica contra aeródromos e hangares russos, situados em diversos setores da frente ocidental. Apenas 7 aviões alemães deixaram de regressar às suas bases de origem.

O AVANÇO GERMANICO NA CRIMÉIA

MOSCOU, 7 (U. P.) — Anuncia-se que o marechal Budenny está empregando as melhores tropas de que dispõe, afim de impedir o avanço alemão sobre a península da Criméia.

Bombardeios de posições chinesas pela aviação japonesa

SHANGHAI, 6 (T. O.) — As autoridades militares japonesas comunicam que os bombardeiros nipônicos atacaram na manhã de ontem objetivos militares na província de Kwangsi, as cidades de Ping Siang (Hejô-Kyo) e Siayukai, perto da fronteira, a sudoeste de Kwang-Si. Todos os pontos visados sofreram pesados bombardeios, sendo atingidas concentrações de tropas, vias de comunicação e estações ferroviárias. Todos os aparelhos japoneses regressaram sem sofrer perda alguma. Outros ataques foram desfechados contra Lovang (Rakuyô) cidade estratégica sobre a linha férrea de Lunghai, (Rô-Kai-Sen) ao norte de Honan, onde foram destruídos numerosos objetivos militares de alta importância.

Dois navios franceses afundados

VICHY, 7 (U. P.) — Anuncia-se que foi afundado no Mar Egeu, no último sábado, o transatlântico francês "Teophile Gautier". Pereceram 20 dos tripulantes do referido transatlântico.

VICHY, 7 (U. P.) — O vapor francês "Quecquim" foi torpedeado no Mediterrâneo por um submarino não identificado presumindo-se seja britânico.

Extintas as embaixadas japonesa na Polónia e polonesa no Japão

TOKYO, 4 (D.) — O governo japonês aboliu a sua embaixada na Polónia e ao mesmo tempo comunicou à embaixada polonesa desta capital que considerava terminada a sua função.

Vereditos contra os estadistas franceses responsáveis pela derrota

VICHY, 6 (T. O.) — Os círculos oficiais desta capital declaram que se pode esperar para antes do dia 15 do corrente os vereditos contra os homens de estado responsáveis pela guerra e pela derrota da França. O Tribunal Político deu início hoje a seus trabalhos, devendo prosseguir-los rapidamente. A presença em Vichy do ex-ministro dos Exteriores George Bonnet fez com que os círculos políticos acreditem que este venha a informar ao Tribunal Político sobre os acontecimentos verificados durante as últimas semanas que precederam a declaração de guerra.

Reorganização do exército britânico do Oriente Próximo

CAIRO, 3 (D.) — O exército inglês do Oriente Próximo passou por uma remodelação, conforme informa o comunicado ontem publicado.

Segundo a nova organização o general Autinbeck será o comandante-chefe dos exércitos do norte (a ser enviado, para Síria) e do oeste, (encarregado das operações do deserto) e o comando-geral ficará estabelecido no Cairo.

Alem dessas forças ficará uma força na África Oriental, diretamente subordinada ao Ministério da Guerra, em vista de terem terminado as operações dessa região.

O noivado do príncipe Mikasa com a princesa Takagi

TOKYO, 3 (D.) — O noivado de S. A. Imperial o príncipe Mikasa com a princesa Yuriko Takagi foi celebrado hoje.

S. M. o Imperador e S. M. a Imperatriz, bem como S. M. a Imperatriz Mãe enviaram votos de felicidades e preciosos mimos. Todas as famílias de príncipes reais enviaram felicitações e presentes.

S. A. o príncipe Mikasa, esteve no Palácio, afim de agradecer as gentilezas de SS. MM.

Foi chamado por seu governo o embaixador americano em Moscou

MOSCOU, 7 (U. P.) — Urgente. — O embaixador norte-americano nesta capital, sr. Lawrence Steinhardt, foi chamado por seu governo, afim de apresentar um relatório ao presidente Roosevelt e ao secretário de Estado, sr. Cordell Hull.

"Ultimatum" anglo-soviético contra o Afeganistão

ANKARA, 7 (U. P.) — A Inglaterra e a Rússia enviaram um "ultimatum" ao Afeganistão, solicitando a concessão de bases e autorização para a passagem de transportes militares através do seu território.

A conferência de Moscou não teria decorrido de maneira satisfatória para os seus participantes

SHANGHAI, 6 (T. O.) O correspondente da cadeia de jornais Hearst, no Extremo Oriente, sr. Karl von Wiegand, que atualmente se encontra nesta cidade, enviou a Nova York uma reportagem, na qual friza que o discurso do Fuehrer, juntamente com a nova ofensiva alemã, fez com que as possibilidades da União Soviética sejam consideradas como piores do que em qualquer ocasião anterior. O correspondente norte-americano acrescenta que a opinião pessimista sobre a situação soviética não se baseia apenas naqueles dois fatores, mas também na brevidade da visita da missão anglo-americana, a Moscou. "Essa missão — declara o sr. von Wiegand, — fez muito pouco na capital soviética, e a curta declaração do sr. Harriman, chefe da delegação ianqui, despertou no Extremo Oriente a impressão de que a conferência não decorreu de maneira satisfatória para os que dela participaram".

A Modificação da lei da neutralidade e a atitude do Parlamento Ianqui

WASHINGTON, 7 (U. P.) — O presidente Roosevelt conferenciou hoje com o secretário de Estado, sr. Cordell Hull, a respeito dos planos destinados a obter a modificação da lei de neutralidade. Comparecerão, também, a Hyde Park, a convite do primeiro magistrado, três líderes republicanos e diversos chefes do Partido Democrata. Diz-se, nesta capital, que o Senado se mostra favorável ao pedido que o presidente Roosevelt deverá formular dentro em breve, ao passo que na Câmara dos Representantes predomina "fortemente o sentimento isolacionista".

O noticiário telegrafico publicado pelo "BRASIL ASAHI" é fornecido pelas Agências: "Nacional" (A. N.) brasileira; "Domei" (D.) Japonesa; "United Press" (U. P.) norte-americana; "Transocean" (T. O.) alemã.

574 NAVIOS MERCANTES entrarão em serviço em 1942 nos Est. Unidos

NOVA YORK, 7 (U. P.) — Revelou-se que no próximo ano entrarão em serviço nos Estados Unidos 574 navios mercantes, com um total de 6 milhões de toneladas.

Já foram armados 12 a 20 navios norte-americanos

BERLIM, 6 (T. O.) — A "D. N. B." informa de Nova York, que um representante da comissão marítima federal declarou que de 12 a 20 navios norte-americanos que navegavam a serviço da Inglaterra, sob o pavilhão panamenho, já foram armados, o que não os impede de ser afundados pelos submarinos germânicos.

SERICICULTURA

O congelamento dos capitais japoneses nos Estados Unidos, acompanhado pelo boicote das mercadorias da mesma procedência, provocou reação correspondente nos meios comerciais do império do Sol Nascente. Com isto ficou gravemente prejudicada a indústria da seda natural, que depende, nesse grande país, da importação de matérias primas estrangeiras, procedentes em grande parte do Japão.

Para avaliarmos a importância da seda como matéria prima para a indústria dos Estados Unidos, desejamos observar que a importação de seda crua nesse país tem sido a seguinte, no biênio 1937-38.

1937 — 26.232 ton. métricas.
1938 — 26.035 ton. métricas.

A indústria da seda dos Estados Unidos é o que se pode denominar uma "indústria pobre", dependente de matéria prima estrangeira. Pela cessação da importação de seda crua do Japão, terão que parar cerca de 500 fábricas; em consequência ficarão desempregados perto de 100.000 operários. Do mesmo modo outros 74.000 operários das fábricas de tecidos e na confecção de manufaturas se veem igualmente ameaçados de perder o seu ganha-pão.

Para avaliar-se bem a extensão deste acontecimento, é imprescindível observar-se que a seda não deve ser considerada hoje em dia como mero artigo de luxo, porém matéria prima estratégica, porquanto é indispensável para a fabricação de paraquedas. Assim sendo, a administração econômica viu-se obrigada a reservar os stocks de seda existentes no País para as necessidades da defesa nacional, o que causou perturbações bastante sérias para o comércio e a fabricação de manufaturas de seda.

A falha produzida pela ausência de seda natural nos mercados norte-americanos terá que ser preenchida de qualquer forma; o substituto mais indicado para este fim, parece ser a seda artificial da marca nylon, cuja patente está sendo detida pela companhia "Du Pont". No entanto, embora esta firma esteja procedendo à ampliação das suas instalações industriais, não é de esperar-se que consiga preencher industrialmente as necessidades dos mercados.

Assim sendo, para os países produtores de seda animal se abrem excelentes perspectivas comerciais.

Este horizonte fez voltar de novo ao cartaz o problema do desenvolvimento da sericicultura no Brasil, a cujo fomento com extraordinária energia se dedicou o Ministério da Agricultura.

Os jornais diários, ventilando o assunto, vincularam-no, como é hábito em nosso País — às possibilidades de exportação. No entanto, não podemos encerrar a questão sob ponto de vista tão simplista: é imprescindível compreender-se que, antes de cogitar em exportação, o Brasil deve prover as necessidades do seu mercado de seda, uma vez que ainda somos importadores de seda crua.

A importação brasileira tem sido a seguinte:

| Anos | Toneladas | Centos de réis | £ f ouro |
|------|-----------|----------------|----------|
| 1921 | 84 | 8.985 | 321 |
| 1922 | 189 | 23.842 | 702 |
| 1923 | 227 | 32.583 | 728 |
| 1924 | 285 | 33.696 | 838 |
| 1925 | 322 | 33.262 | 835 |
| 1926 | 282 | 25.291 | 747 |
| 1927 | 401 | 37.417 | 910 |
| 1928 | 616 | 47.438 | 1.164 |
| 1929 | 394 | 32.888 | 808 |
| 1930 | 446 | 32.815 | 745 |
| 1931 | 487 | 40.333 | 910 |
| 1932 | 530 | 36.554 | 510 |
| 1933 | 937 | 50.253 | 662 |
| 1934 | 786 | 44.568 | 542 |
| 1935 | 594 | 48.895 | 344 |
| 1936 | 466 | 38.458 | 269 |
| 1937 | 473 | 39.259 | 294 |
| 1938 | 415 | 38.366 | 265 |
| 1939 | 220 | 26.391 | 167 |
| 1940 | 63 | 9.426 | 58 |

Como se vê, a despendio de câmbio tem se mantido num nível bastante elevado. A diminuição da importação, em 1939 e

1940, já deve ser considerada como consequência da guerra. A produção brasileira de casulos, no entanto, atinge apenas a cerca de 700 toneladas. Depreende-se daí que ainda em absoluto não satisfaz esse setor de nossa produção animal às necessidades de nossa indústria; é indispensável cogitar-se previamente em abastecê-lo, antes de precorizar-se a exportação da seda.

Outrossim, o Ministério da Agricultura apurou, por pesquisas minuciosas, que as condições climáticas do País, para a exploração da seda animal, são excelentes. É publicamente notório que, mesmo no sul do País, podemos atingir até 6 safras por ano. A amoreira é arvore que se dá com o clima brasileiro, do norte ao sul. Outrossim, o próprio bicho da seda se desenvolve excelentemente; é de ponderar-se, finalmente, que a sericicultura é tipicamente uma exploração doméstica, em pequena escala, que pode ser realizada pelos agricultores menos abastados, por mulheres e crianças. É justamente este aspecto social que principalmente, empolga, e com razão, os economistas brasileiros, porquanto representa interessante subsídio para a solução do problema do poder aquisitivo do pequeno lavrador.

Diante deste conjunto de vantagens, e da intensíssima propaganda do Ministério da Agricultura, é de estranhar-se, todavia, que a produção da seda não tenha desenvolvido com mais rapidez do que se tem observado em realidade.

Uma das chaves deste problema deve-se procurar em fatores de ordem comercial: preços pou-

co remunerativos. No entanto, há ainda outra razão para o mencionado fenômeno: há esta, belecimentos particulares que produzem ovos de bicho da seda, de qualidade às vezes inferior ou não garantida, principalmente em São Paulo, causando, às vezes, prejuízos grandes para os pequenos produtores, e que, por sua vez, é motivo para desistência. Ocorre isto, apesar do governo, através dos órgãos competentes, distribuir excelente produto. Em São Paulo, principalmente, que produz cerca de 90% da seda crua brasileira, a Secretaria da Agricultura dispõe em Campinas de excelente instituto sérico.

Assim sendo, seria justo que o Governo regulamentasse a produção e distribuição de ovos, analogamente ao que ocorre em outros países, nos quais esta distribuição só pode ser feita pelo próprio governo.

A lei neste sentido seria, ao nosso ver, de grande utilidade para o progresso da sericicultura nacional. Esta regulamentação, em conjunto com a melhora dos preços da seda animal, representaria estímulo extraordinário para o desenvolvimento deste setor da indústria animal. O Brasil, com vantagem, poderá assim aproveitar a conjuntura atual para se tornar um grande produtor de seda, em bases que, dadas as vantagens naturais de que dispõe, permitissem manter a posição conquistada no mercado mundial, mesmo após a volta da economia internacional à sua situação normal após o término da guerra.

(Do "Observador Econômico e Financeiro")

A produção de ferro no Japão

TOKYO, 3 (T. O.) — Apesar de todas as dificuldades apresentadas pelos anglo-saxões, no sentido de impossibilitar a produção normal do ferro no Japão, mediante dificuldades de exportação do mencionado mineral para o Japão, a produção nacional de ferro conseguiu manter o nível de produção dos anos anteriores.

De fonte competente japonesa, mostra-se a este respeito grande otimismo. A partir do momento em que entraram em vigor as proibições de exportação de mineral de ferro das Ilhas Filipinas e Malala, a indústria japonesa dedica-se com o máximo de sua intensidade à exploração de jazidas do referido mineral, que existem dentro da zona sob o controle japonês na Ásia Oriental.

Na conferência mantida ultimamente pelos diretores da

Empresa Japonesa "Iron and Control Association", comprovou-se que os altos fornos nipônicos dispõem de imensas quantidades de mineral de ferro que permitirão no período de transição, para entrar na exploração de novas jazidas e minas no Oriente, também controladas pelo Japão, não será necessário reduzir a capacidade de produção normal.

Na referida conferência prevaleceu a impressão de que não será necessário realizar modificação alguma no programa de rearmamento iniciado pelo governo japonês, de vez que não deverão ser entregues as quantidades de aço e ferro necessárias. Tanto as minas de ferro da bacia do langtse, como na ilha de Heinan e na Coreia, desempenharão no futuro importante papel no fornecimento de material para a indústria japonesa.

Inquietação entre os exportadores norte-americanos pela concessão de 90 milhões de dólares ao Brasil

NOVA YORK, 6 (U. P.) — A Convenção Nacional do Comércio Exterior, cujos trabalhos terão início hoje, prolongar-se-á até quarta-feira, acreditando-se que um dos temas principais a serem discutidos será o que se relaciona com a tendência para o estabelecimento dum monopólio de compras do governo, com a criação de comissões para as aquisições em outros países. A concessão de um crédito de 90 a 100 milhões de dólares ao Brasil, de conformidade com a lei de empréstimos e arrendamentos, despertou inquietação entre os exportadores, os quais receiam que isso seja causa

para que uma outra nação fique eliminada do comércio regular de exportação. Essa preocupação aumentou ainda com as informações de Washington anunciando que serão concedidos créditos idênticos a outras nações latino-americanas.

As importações de produtos latino-americanos nos Estados Unidos

WASHINGTON, 6 (U. P.) — Segundo informações fornecidas pelo Departamento do Comércio, as importações de produtos latino-americanos nos Estados Unidos, durante os primeiros sete meses do corrente ano, representam cerca de 61.824.000 de dólares, cifra esta que supera em 15 por cento o valor das importações verificadas, no mesmo período do ano passado e em cerca de 100 por cento, em idêntico período do ano de 1939.

Exportação de amendoas de babaçú

RIO, 4 (A. N.) — Segundo dados remetidos ao ministro interino da Agricultura, pela Secção de Fomento Agrícola do Maranhão, a exportação de amendoas babaçú, pelos portos da fronteira e São Luiz, durante 1940, foi, respectivamente, de 10.456.228 quilos, no valor de 7.758.478\$400, e 30.897.330 quilos, no valor de 36.408.557\$1. O maior volume de exportação, para um só porto do exterior, foi, de 11.059.920, no valor de 13.064.021\$000, destinado a Nova York.

A produção pecuária do Brasil em 1939

RIO, 4 (A. N.) — A estimativa da produção pecuária do Brasil, em 1939, segundo estatística fornecida pelo Serviço de Estatística da Produção, do Ministério da Agricultura, foi a seguinte: — carnes — 1.123.795 toneladas; laticínios — 2.484.000; banha — 85.000; sebo — 35.500; lã — 180.050; couros — 48.239; peles — 3.623 toneladas.

Aumentam os embarques de artigos estratégicos para a América do Sul

WASHINGTON, 6 (U. P.) — O Departamento do Comércio informou que aumentam os embarques de artigos estratégicos para a América do Sul. O resumo dado à publicidade pelo Departamento do Comércio, a esse respeito, diz que as prioridades fizeram retardar o cumprimento dos pedidos de 100 milhões de dólares feitos pelos países da América Latina, as quais foram alimentadas graças a uma cooperação mais íntima entre os fabricantes e os Departamentos do Estado e do Comércio.

Mercado de São Paulo

| Tomate Especial | Caixa | 21\$000 | a | 25\$000 |
|-----------------|-------|---------|---|---------|
| TOMATE, DE 1.a | " | 17\$000 | a | 20\$000 |
| TOMATE, DE 2.a | " | 10\$000 | a | 16\$000 |
| REPOLHO | Saca | 3\$000 | a | 6\$000 |
| PIMENTÃO | Caixa | 12\$000 | a | 18\$000 |
| VAGEM | " | 10\$000 | a | 15\$000 |
| ERVILHA | Caixa | 15\$000 | a | 20\$000 |
| ABOBRINHA | " | 16\$000 | a | 22\$000 |
| PEPINO | " | 25\$000 | a | 32\$000 |
| CENOURA | Maço | \$500 | a | \$1000 |
| BATATA DOCE | Saco | 8\$000 | a | 18\$000 |
| COUVE-FLOR | Dúzia | 10\$000 | a | 15\$000 |
| OVOS | " | 1\$900 | a | 2\$700 |

CEREAIS

Cotação da Bolsa de Cereais de São Paulo (Mercado disponível)

| Arroz Agulha: | 6-10-1941 | | |
|-------------------------|-----------|---|-----------------|
| Amarelo superior | 104\$000 | a | 106\$000 Calmo |
| Amarelo, bom | 101\$000 | a | 102\$000 " |
| Branco superior | 97\$000 | a | 98\$000 " |
| Catete, especial | 93\$000 | a | 94\$000 " |
| Fetjão Mulatino: | | | |
| Superior | 43\$000 | a | 44\$000 Calmo |
| Bom | | | Nominal |
| Milho | | | |
| Amarelinho, Barra Funda | 20\$500 | a | 20\$600 Calmo |
| Amarelo, Barra Funda | 18\$000 | a | 18\$700 " |
| Batata: | | | |
| Amarela superior | 47\$000 | a | 48\$000 Calmo |
| Branca especial | 42\$000 | a | 44\$000 " |
| Açúcar | | | |
| Refinado especial | 79\$000 | a | 80\$000 nominal |
| Refinado superior | | | nominal |
| Farinha de mandioca | 29\$000 | a | 30\$000 Firme |
| Mamona | \$830 | a | \$840 Calmo |

| ALGODÃO (Disponível) | Bolsa de São Paulo | 6-10-1941 |
|----------------------|--------------------|-----------|
| Compradores | — | 48\$000 |
| Vendedores | — | 49\$000 |
| CAFE Santos | | 6-10-1941 |
| 43\$000 | tipo 4, mole. | |
| 40\$800 | tipo 4, duro. | |



Novidade

DE



DISCOS



| | | | |
|--------|---------------|-----------------------------------|----------------------------------|
| J-1003 | Jikyoku | Appare Arawashi - (DIP-2 GE-362) | Miss Columbia e Kirishima Noboru |
| " | " | Jinchu no Akushu - (DIP-2 GE-361) | Ito Hisao |
| J-2027 | Kayokyoku | Nippon Komoriuta - (DIP-2 GE-363) | Matsubara Missou |
| " | " | Furusato no Uta - (DIP-2 GE-364) | Kirishima Noboru |
| J-2028 | Ryukoku | Kakyo no Musume - (DIP-2 GE-365) | Watanabe Hamako |
| " | " | Shukō no Funauta - (DIP-2 GE-366) | Kirishima Noboru |
| J-2029 | Eiga Shudaike | Tabi no Shamisen - (DIP-2 GE-367) | Ito Hisao e Okuyama Saiko |
| " | " | Furisode Ningyo - (DIP-2 GE-368) | Futaba Akiko |
| J-4508 | Dōyō | Amefuri Kappa - (DIP-2 GE-369) | Kanada Akiko |
| " | " | Men-nen Nemunoki - (DIP-2 GE-370) | Otsuka Yuriko |
| J-6021 | Wanwa-Bushi | Tsukiakari - (DIP-2 GE-371) | Azumaya Sauraku |
| J-6022 | " | Fuefukigawa - (DIP-2 GE-372) | Izumi Saburo |
| J-7013 | Eiga Shudaike | (TOHO EIGA) UMA - (DIP-2 GE-373) | |
| J-7014 | " | " | |

J-7507

MESSHI HOKO

Katsura Umesuke

(DIP-2 GE-373)

J-8008

SHOKURYO MONDO

REGAL SANTA e REGAL MANNICHI

(DIP-2 GE-374)



DISTRIBUIDOR EXCLUSIVO PARA O BRASIL DOS DISCOS DE MUSICAS JAPONESAS

Soc. Comercial JAPÃO-BRASIL Ltda.

NIPPAK-SHA

Fone 7-3325 - 7-3326

R. MAESTRO CA. DIM No. 1100-Cx. 375

Serviço Militar

Convocações da classe de 1919-1920

| | |
|---|---|
| Iacinario Sakamoto, filho de Sakamoto Rituzo. | Miura Touoe, filho de Miura Mazota. |
| Chideo, filho de Sentaro Kobayasse. | Tadashi Tsami, filho de Tovo-kiti Isami. |
| Hirara Kiwata, filho de Hirata Zingo. | Tadao, filho de Tocita. |
| Takashi, filho de Tulaki Shioroma. | Takuti, filho de Shirai Okidi. |
| (“Diário Oficial do Estado”, de 17-9-1941). | Nisimura Ratiro, filho de Nisimura Takatjuo. |
| MUNICIPIO DE LINS: 1.a chamada para a 9.a R. M. — Mato Grosso: | Higashi Tuhiro, filho de Higashi Itzi. |
| Arasiro Takari, filho de Arasiro Morie. | Ueno Susumi, filho de Ueno Dintalo. |
| Kazuo, filho de Joja Gondo. | Fidetusco Fuzivama, filho de Fuzivama. |
| Iohichi Simba, filho de Simba Iohichi. | Uchiyama Nobucata, filho de Ukiyama Kanemon. |
| Kassuga Tomera, filho de Isue Kassuga. | Hirotaça, filho de Kinziro Nakamura. |
| Xiroshi Tochime, filho de Catuhiko Tochizume. | Shimada Nacaru, filho de Kamakita Shimada. |
| Kobori Tokasi, filho de Kobori Funetaro. | Satoro Hamamoto, filho de Hamamoto Tsuneo. |
| Massao, filho de Giniti Sugavara. | MUNICIPIO DE QUATA: 1.a chamada para a 9.a R. M. — Mato Grosso: |
| Jukio, filho de Kazuko Nacamura. | Yoneso, filho de Giniti Watanabe. |
| Ninol Hide, filho de Hidelihe. Mithi Kuriki, filho de Liezo Kuriki. | Camasuke, filho de Jensão Sakuma. |

BRASILEIRO! SAIBA...

QUE todos os brasileiros são obrigados, na forma da lei, ao serviço militar e a outros encargos necessários a defesa da Pátria, nos termos e sob as penas da lei. Assim, pois, nenhum brasileiro poderá praticar qualquer ato na vida pública, se não estiver quite com o serviço militar. Uma vez provado não haver cumprido as obrigações e os encargos que lhe incumbem para com a segurança nacional não poderá exercer qualquer profissão ou emprego público; assinar contratos com os governos federal, estadual e municipal; exercer qualquer função ou comissão estipendiada pelo Governo; ser admitido em empregos de qualquer natureza.

Também não poderão os empregadores admitir, a seu serviço indivíduos não quites com o serviço militar, incorrendo nas disposições penais da lei os que não exigirem a apresentação do Certificado de Reservista.

Teve início com brilhantismo o XV Campeonato Estadual de Atletismo

Bento de Assis bateu o recorde sul-americano de 200 mts. rasos no magnifico tempo de 21"2/10 Clara Mueller do E. C. Germania, estabeleceu nova marca nos 100 mts. rasos com o tempo de 12"1/10 O Espéria está em primeiro lugar com 107 pontos — O Germania mantem o primeiro posto no Campeonato Feminino do Estado — Resultados gerais do certame

O XV Campeonato de Atletismo do Estado de São Paulo, que fôra transferido para domingo último, por causa do mau tempo reinante na véspera do domingo anterior, teve lugar no campo do C. R. Tietê-São Paulo.

Nos 200 metros rasos, o brilhante atleta José Bento de Assis estabeleceu novo recorde sul-americano marcando 21"2/10 e, na parte feminina, Clara Mueller bateu o recorde brasileiro nos 100 metros rasos, com o tempo de 12" 1/10.

Foram os seguintes os resultados alcançados durante as disputas da primeira parte do Campeonato Atlético do Estado (até o 3.º lugar).

200 METROS RASOS

1.º lugar — José Bento de Assis — E — 21"2/10.
Recorde brasileiro e Sul-Americano.
2.º lugar — Eduardo Di Pietro — E — 22" 2/10.
3.º lugar — Guilherme Puschnick — P.

800 METROS RASOS

1.º lugar — Agenor Silva — P — tempo 1'56 4/10.
2.º lugar — Geraldo E. Pinto — P — 2'11" 2/10.
3.º lugar — Bernardo Vitale — P — 2'11" 3/10.

ARREMESSO DO PESO

1.º lugar — Carmine Di Giorgio — E — 13,97.
2.º lugar — Francisco Scabbello — E — 13,24.
3.º lugar — Ari Vieira Barbosa — S — 12,75.

ARREMESSO DO DARTO (FEMININO)

1.º lugar — Lily Richter — G — 25,74.

2.º lugar — Maria H. Damerin — T — 24,05.
3.º lugar — Ester Coelho — P I — 23,94.

400 MTS. SOBRE BARREIRAS

1.º lugar — Silvio M. Padilha — E — 57".
2.º — Frederico Gauchi — P — 57" 8/10.
3.º lugar — Francisco P. Silva — T S P — 59".

SALTO COM VARA

1.º lugar — Lucio de Castro — G — 4,00.
2.º lugar — Icaro de Castro Melo — G — 4,00
3.º lugar — Noboru Ishida — E — 3,80.

SALTO DE ALTURA (FEMININO)

1.º lugar — Lili Krohn — G — 1,35.
2.º lugar — Jandira Battazzi — P I — 1,35.
3.º lugar — Alice Endres — A A — 1,35.

ARREMESSO DO DISCO

1.º lugar — Antonio Giustredini — E — 42,50.
2.º lugar — Bento Camargo Barros — T — 42,17.
3.º lugar — Ari Vieira Barbosa — S — 40,92.

3.000 METROS RASOS (POR EQUIPES) — CLASSIFICAÇÃO INDIVIDUAL

1.º lugar — Inocencio Rodrigues — S G — Tempo 9'18" 3/5.
2.º lugar — Henrique Garcia — P — 9,28" 7/10.
3.º lugar — Joaquim G. Silva — P — 9'31" 1/10.

RESULTADO FINAL

Turma do Saldanha da Gama

1.º lugar. Turma do Paulistano — 2.º lugar.
Turma do Palestra Itália — 3.º lugar.
Turma do Corinthians — 4.º lugar.
Turma do Espéria — 5.º lugar.
Turma da Associação Alemã — 6.º lugar.
Turma do Tietê-São Paulo — 7.º lugar.

SANTO DE EXTENSÃO

1.º lugar — Bento de Assis — E — 7,17.
2.º lugar — Castor Fernandes — S — 6,87.
3.º lugar — Hamilton Dal Lin — E — 6,83.

10.000 METROS RASOS

1.º lugar — Joaquim Gonçalves da Silva — P — 136" 24".
2.º lugar — Murilo de Araujo — E — 137"56 6/10.
3.º lugar — Danunzio Ferreira — P.

100 METROS RASOS (FEMININO)

1.º lugar — Clara Mueller — G — 12" 1/10 — Recorde brasileiro.
2.º lugar — Renata Giponi — P I — 13" 4/10.
3.º lugar — Charlotte Uhl — A A — 13" 5/10.

REVEZAMENTO 4 x 100 MTS.

1.º lugar — Turma do Germania — 54".
2.º lugar — Turma do Palestra Itália — 54" 2/10.
3.º lugar — Turma da A. Alemã — 55" 5/10.

REVEZAMENTO 4 x 400 MTS.

1.º lugar Espéria — 3'25" 9/10
2.º lugar — Paulistano 3'28" 5/10.
3.º lugar — Tietê-São Paulo.
4.º lugar — Palestra.

Estava assim formada a turma vencedora: Mario Pini, Pedro Gerardi, Eduardo Di Pietro e José Bento de Assis.

A turma do Paulistano apresentou-se assim: Sartino Guimarães, Gilcério Freitas, Agenor Silva e Carlos Baiana.

CLASSIFICAÇÃO GERAL

1.º — Clube Espéria . . . 107
2.º — Paulistano . . . 90
3.º — Saldanha . . . 34
4.º — Germania . . . 22
5.º — Tietê . . . 22

6.º — Palestra Itália . . . 19
7.º — Corinthians . . . 13
8.º — A. Alemã . . . 2

CLASSIFICAÇÃO FEMININA

1.º — Germania . . . 54
2.º — Palestra Itália . . . 33
3.º — A. Alemã . . . 16
4.º — C. R. Tietê . . . 15
5.º — Corinthians . . . 2

Luta de longa duração (Fatos diversos)

RIO, 4 (A. N.) — Está destinada a se revestir de um cunho de alto relevo e de grande atração, a "Festa Tropical", promovida pela Associação Cristã Feminina, para o próximo dia onze, da qual será presidente de honra a sra. Alzira Vargas do Amaral Peixoto. A festa terá a colaboração de destacados elementos do nosso "broadcasting".

RIO, 4 (A. N.) — Inaugurou-se o curso de proptologia, da série de cursos especializados para médicos, desta capital e do interior, promovido pela Sociedade de Medicina e Cirurgia. O dr. Raul Pitanga Santos proferiu a primeira conferência sobre a "Necessidade do ensino de proptologia".

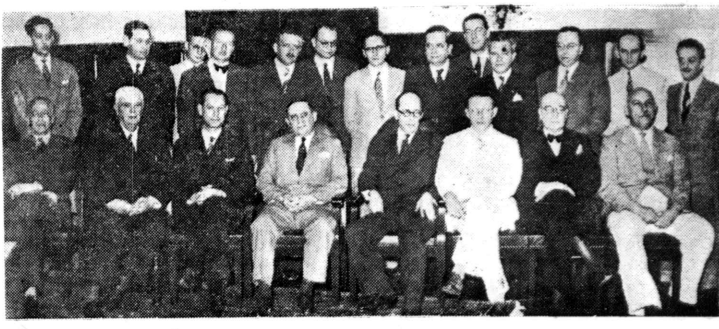
NASSAU, Bermudas, 6 (U. P.) — Um furacão com a velocidade de 180 quilômetros por hora atingiu esta cidade desde as primeiras horas até o anoitecer de domingo, causando grandes danos materiais. Numerosas embarcações foram lançadas contra o cal, sendo desarmadas com o choque. Não se registaram vítimas. Um veleiro de quatro lanções e uma dezena de pequenos barcos foram projetados pelo vento até as ruas principais da cidade.

ANTIBES, 5 (U. P.) — O marechal Pétain chegou à sua residência. Ali descançará quatro dias. O marechal viajou em trem especial desde Vichy. Estava acompanhado por colaboradores íntimos.

BERNA, 6 (U. P.) — A partir de hoje, o apagar das luzes das cidades começará às 22 horas e terminará às cinco horas da madrugada. Anteriormente, o "black-out" começa às 23 horas.

STOKOLMO, 5 (U. P.) — O selecionado sueco de futebol derrotou o "scratch" alemão por 4 x 2. A partida foi realizada nesta Capital.

O ministro da Educação em visita à reitoria da Univer. de S. Paulo



O dr. Gustavo Capanema, ministro da Educação visitou no dia 4 a Reitoria da Universidade de São Paulo, onde foi recebido por todo o Conselho Universitário. O sr. Gustavo Capanema re-

gressou para a capital do país no dia 4, num trem especial que partiu da estação do Norte às 24 horas. Compareceram ao embarque de s. excia. o Interventor Federal sr. Fernando Costa, todo o secretariado, e reitor da

Universidade de São Paulo e demais autoridades civis e militares. O nosso clichê fixa um aspecto apanhado durante a visita do ministro Gustavo Capanema à Reitoria da Universidade.

Manobras militares nas cercanias de São Paulo

O general Maurício Cardoso seguiu para Itaquera onde está instalado o P. C. dos "Vermelhos"

Toda a redondeza de S. Paulo encontra-se, simbolicamente, em pé de guerra. Quem percorrer as estradas que circundam esta Capital verificará que, de espaço a espaço, soldados de fuzil em punho ocupam os postos de sentinelas avançadas dos seus respectivos regimentos e batalhões. Para os lados da Penha, deslocaram-se dia 5 as baterias anti-aéreas pertencentes à guarnição de São Paulo. Eram várias peças de soberbo porte, todas elas apresentando as mais modernas conquistas da técnica bélica. Seu rápido deslocamento, através das ruas da cidade, despertou visível entusiasmo entre a população civil. Essas baterias, que obedecem ao comando do tenente-coronel Agenor Leite de Aguiar, teem a seu cargo a defesa de São Paulo contra qualquer ataque inimigo vindo pelo ar. Todos os canhões anti-aéreos funcionam em sincronismo com os aparelhos de som e com os projetores, e possuem uma equipe de oficiais altamente treinados na sua especialidade. As presentes manobras porão a prova seus conhecimentos técnicos.

O general Maurício Cardoso, comandante da II Região Militar e diretor geral das manobras, seguiu ante-ontem para a fazenda Itaquera, onde está instalado o Posto de Comando dos "Vermelhos", cujas forças estão, também, sob o seu comando. Dessa região, o general Maurício Cardoso dá todas as suas ordens e é dali que ele desencadeará o ataque contra as tropas do Partido Verde, depois de lançadas as primeiras unidades na brecha aberta pelo inimigo entre a 6.a e 8.a divisões de infantaria, que se encontram a leste desta capital e fazem parte da cobertura dos Vermelhos, encarregadas da defesa de S. Paulo. Todos os meios de transmissão da Divisão de Manobras já seguiram para Itaquera, afim de que sejam levadas rapidamente a todos os comandos as ordens expedidas pelo general Maurício Cardoso para a perfeita execução do seu plano.

A permanência do ministro da Aeronautica em Porto Alegre

HOMENAGENS

PORTO ALEGRE, 4 (A. N.) — A visita do ministro da Aeronautica reveste-se de importância ainda maior em face dos objetivos que a determinaram. Sua presença relaciona-se com a instalação da "Legião do Ar", movimento de grande envergadura, que visa dotar o parque da aviação esportiva de aparelhos indispensáveis à formação de número cada vez maior de pilotos. Iniciando as homenagens, que serão prestadas ao ministro Salgado Filho, o Interventor Cordeiro de Farias ofereceu-lhe ontem um jantar íntimo no Palácio do Governo, do qual participaram altas autoridades e membros da comitiva ministerial.

Um Conceito

Há pouco, tivemos uma grande surpresa, — bastante grata, alegre e confortadora. Foi um prazer sadio. Um incentivo inestimável. Um conceito visificante. Foi a leitura duma carta, — que veio juntamente com um artigo publicado em jornal —, que recebemos de um compreensivo e animador espírito do Sul. De Porto Alegre, no Rio Grande do Sul. Uma carta e um artigo do sr. Francisco Casado Gomes, secretário do Departamento da Secção Editora da Livraria do Globo.

A carta, — e o artigo também —, fala de "Transição" — a nossa revista. Com esses novos conhecimentos, outra vez tivemos a confirmação de que os nossos esforços, — de nós, os nisei que nos dedicamos aos nisei e à "Transição", para servir ao Brasil — são mais bem conhecidos e interpretados, e estimulados, por brasileiros do que por nossos pais.

Por certo, nunca quisemos por imprescindível os agradecimentos e elogios de nossos maiores, senão, simplesmente, um possível reconhecimento do bem que a todos estamos fazendo, da parte deles. E, nisto, não vai nenhum egoísmo ou amor próprio desmedido.

E o sr. Casado Gomes, que há dois anos vem lendo "Transição", com sua carta, e com seu artigo publicado na "A Nação" de Porto Alegre, veio nos trazer um incentivo. Sua acolhida fraternal, suas palavras amigas — a nossa alegria. O seu conceito e opinião sobre "Transição" — objetivação de que nos compreende.

Um prazer salutar. Um incitamento extasiante. Palavras vivificadoras — as que nos proporcionou o sr. Casado Gomes. Palavras que nos dizem para seguirmos avante, porque estamos na orientação certa. — M.

Prestigio da Estatística Brasileira

O II Congresso Inter-Americano de Municípios, reunido em Santiago do Chile, incluíra no seu programa de estudos a discussão dos métodos e possibilidades de intensificar os trabalhos estatísticos em relação com o município, bem como da conveniência e possibilidade de unificar os métodos para obtenção de resultados padrões pan-americanos.

Oferecendo sua contribuição para o assunto, o Instituto Brasileiro de Geografia e Estatística enviou ao Congresso um volume impresso em que reuniu sugestivo documentário da constituição e realizações do atual sistema estatístico, geográfico e censitário do país, e apreciações sobre vários aspectos em que se desdobra a sua atuação no plano municipal. Considerando o município como unidade territorial primária da coleta estatística, o Instituto expõe a solução dos dois problemas vitais que se lhe apresentaram no início das suas atividades, em Maio de 1936: a uniformização das pesquisas estatísticas e ordenação de resultados; criação e filiação ao Instituto dos serviços municipais de estatística para a coleta primária dos dados necessários aos levantamentos efetuados pelos Estados e pela União. Mostra as campanhas realizadas no sentido da valorização da vida municipal,

tais como a sistematização do quadro territorial e o levantamento dos mapas municipais, o apoio e estímulo à criação de biblioteca, museu e arquivo em cada município e o levantamento das tábuas itinerárias. Ressalta, por fim, a importância concedida ao município na planificação dos trabalhos do Recenseamento Geral de 1940, especialmente prevendo a publicação dos resultados referentes a cada Unidade Federada com os desdobramentos em função da divisão municipal e distrital.

Foi decerto apreciando tudo isso que o II Congresso Inter-Americano de Municípios, num gesto cuja significação não deve passar despercebida e que nos deve ser particularmente grato, elegeu o Instituto Brasileiro de Geografia e Estatística para coordenar a estatística municipal pan-americana, ficando determinado que a esse órgão deve ser dirigido todas as municipalidades das Américas sobre o assunto.

Tal como aconteceu no Oitavo Congresso Científico Americano e por ocasião da recente escolha do presidente do Instituto Inter-Americano de Estatística, o sistema estatístico brasileiro vem de colocar o nosso país numa posição de destaque na vida política e cultural no continente.

Imposto territorial rural

Arrecadação da segunda prestação semestral com desconto de 20 o/o

As arrecadadoras, coletorias estaduais e postos de arrecadação estão arrecadando até o último dia deste mês, com o desconto de 20 por cento (vinte por cento) a segunda prestação semestral do imposto territorial rural.

Os que não puderem pagar o imposto por falta de lançamento, receberão na estação arrecadadora do seu distrito fiscal, uma guia que lhes garantirá o desconto por ocasião do pagamento.

Tribus da ilha Hainan



A população da Ilha de Hainan chega a 2.500 mil homens, sendo desses, 2 milhões chineses imigrados das províncias de

somos como os japoneses, descendentes de um povo dos mares do Sul. Nós nos fixamos definitivamente aqui ao passo que

Fuken e Kantung, e os 500 mil restantes constituídos de elementos das tribus Rei, Sô, Tan, etc.

O clichê estampa dois homens da tribu Rei que tem os costumes mais interessantes. Se se fotografasse o corpo todo, poderia observar com mais nitidez o seu modo singular de trajear. Consta que eles dizem: "nos

os japoneses alcançaram o arquipélago constituindo hoje uma grande nação. De qualquer modo somos todos homens iguais fisicamente. Também as mulheres usam penteados semelhantes aos das japonesas. Naturalmente, muitos, mais civilizados, da tribu "Rei", já estão adaptados aos costumes chineses.

Não haverá

mais troca de prisioneiros

Os prisioneiros alemães foram remetidos para os respectivos campos de concentração

LONDRES, 7 (U. P.) — Urgente. — Anuncia-se oficialmente que os prisioneiros de guerra feridos alemães, que deviam partir para a zona ocupada, foram desembarcados e enviados aos respectivos campos de concentração, devido à "flagrante violação da palavra empenhada pelo governo alemão".

Grande parte da Servia se encontra em franca rebelião

A "Luftwaffe" está atacando intensamente as posições revoltosas. Aviões e unidades motorizadas russas estariam sendo utilizados pelos rebeldes — Rebelião também na Grécia — Atentado contra a vida do comissário do Reich

BERLIM, 7 (U. P.) — Admite-se, em círculos autorizados desta capital que grande parte da Servia se encontra em franca rebelião.

Berlim, 7 (U. P.) — Informações procedentes dos Balcanos falam sobre um movimento subversivo na Servia, o qual ainda não foi possível ser dominado pelas autoridades do Reich.

BERLIM, 7 (U. P.) — A respeito da rebelião na Servia, as autoridades alemãs dizem, geralmente, que o movimento tem sido sufocado, "mas existem regiões despovoadas e montanhosas no país onde os revoltosos operam escondidos".

Afirma-se, também, que a "Luftwaffe" está atacando intensamente as posições revoltosas.

BERLIM, 7 (U. P.) — Circulam rumores nesta capital de que as forças sérvias rebeldes se utilizam de aviões e unidades motorizadas russas.

Esses rumores, no entanto, foram desmentidos pelos círculos autorizados.

Rebelião também na Grécia

STAMBUL, 7 (U. P.) — Fontes fidedignas desta capital revelaram que os búlgaros começaram a enviar apressadamente tropas para a Trácia Grega, afim de sufocar o movimento revolucionário ali irrompido.

ANKARA, 7 (U. P.) — Círculos gregos autorizados informam que os búlgaros executaram, nestes últimos dias, milhares de cidadãos helênicos no território ocupado e detive-

ram outros milhares, acusando-os de praticar atos de sabotagem e oferecer resistência passiva.

Estudantes tchecoslovenos teriam atentado contra a vida do comissário do Reich

LONDRES, 7 (U. P.) — Num despacho procedente de Gene-

A Exposição Internacional comemorativa do 450.º aniversário da descoberta da América em Buenos Aires

BUENOS AIRES, 7 (U. P.) — O Ministério da Agricultura anunciou que a Argentina organizará a Exposição Internacional de Buenos Aires de 1942, comemorando, assim, o 450.º aniversário da descoberta da América.

Receberão convites especiais a Espanha e Portugal, esperando-

20.000 operários despedidos nas fabricas "Ford"

DETROIT, 7 (U. P.) — A "Ford Motor Company" anun-

Quem quiser comer "pizza" deverá ficar privado do pão

ROMA, 5 (U. P.) — De hoje em diante os italianos terão que escolher entre o pão e um dos seus mais populares pratos, isto é, a "pizza napolitana", em consequência da informação divulgada hoje pela imprensa.

A informação diz que a "Pizza" pertence à mesma categoria do pão e que por consequência quem desejar saboreá-la deverá ficar privado do pão.

PRECISA-SE uma empregada para casa de família. Tratar com D. Pola, à rua Diogo de Faria 149 — Vila Mariana.

NOTÍCIAS DO RIO

Promulgado pelo Chefe da Nação o novo CODIGO DE PROCESSO PENAL

A lei de contravenções penais — Jogo de azar — "Jogo do bicho"

RIO, 4 (A. N.) — Na data de ontem — aniversário da Revolução Nacional — o presidente Getúlio Vargas assinou 2 decretos-leis promulgando o novo Código do Processo Penal, para entrar em vigor em Janeiro de 1942, e a Lei de Contravenções Penais. O novo Código do Processo Penal, que consta de 811 artigos, vem regulamentar um outro dispositivo constitucional de grande atualidade para a vida jurídica do país. Seguindo a orientação direta do presidente Vargas, os trabalhos de confecção do novo código foram demorados, resultando, porém, em Código que se pode considerar perfeito. Em sua exposição de motivos, o ministro da Justiça explica a necessidade da reforma, agora promulgada pelo presidente Vargas no dia do aniversário da Revolução Nacional.

JOGO DE AZAR — "JOGO DO BICHO"

No capítulo relativo à polícia de costumes, a lei estabelece penas para várias contravenções. Sobre jogos de azar estabelece: "Art. 50 — Estabelecer ou explorar jogo de azar, em lugar público ou acessível ao público, mediante o pagamento de entrada ou sem ele: Pena — prisão simples de 3 meses a 1 ano, e multa de 2 a 15.000\$000, extendendo-se os efeitos da condenação à perda dos móveis e objetos de decoração do local. Parágrafo 1.º — A pena é aumentada de 1/3 se existe entre os empregados ou participa do jogo pessoa menor de 18 anos. Parágrafo 2.º — incorre na pena de multa de 200\$000 a

2.000\$000, quem é encontrado a participar do jogo como ponteiro ou apostador.

Parágrafo 3.º — considera-se jogo de azar:

a) — o jogo em que o ganho e perda dependem exclusiva ou principalmente da sorte;

b) — as apostas sobre corridas de cavalo, fora de hipódromos ou de local onde sejam autorizadas;

c) — as apostas sobre qualquer outra competição esportiva.

Parágrafo 4.º — equiparam-se para efeitos penais, o lugar acessível ao público:

a) — a casa particular em que se realizam jogos de azar, quando neles habitualmente participam pessoas que não sejam da família de quem a ocupa;

b) — o hotel ou casa de habitação coletiva, a cujos hóspedes e moradores, se proporcionar o jogo de azar.

c) — a sede ou dependência de sociedade ou associação, em que se realiza jogo de azar;

d) — o estabelecimento destinado à exploração de jogo de azar, ainda que se dissimule esse destino".

Sobre o "jogo do bicho", estabelece a lei:

"Art. 58 — Explorar ou realizar a loteria denominada "jogo do bicho", ou praticar qualquer ato relativo à sua realização, ou exploração: Pena — prisão simples de 4 meses a um ano, e multa de 2 a 20.000\$000.

Parag. único — incorre na pena de multa de 200\$000 a

2.000\$000 aquele que participar da loteria, visando obtenção de prêmio para si ou terceiro".

Violento vendaval varreu a capital do país

RIO, 6 — A cidade foi varrida perto das 23 horas, por violento vendaval. Os estragos materiais, com a queda de árvores, muros, tabletas, destelhamento de casas, são grandes. No centro não se registraram vítimas.

SESENTA E CINCO VITIMAS

O vento era de tal modo violento, que arrastava pessoas. Em Campo Grande, por verda-

Virá ao Rio de Janeiro o chanceler colombiano

BUENOS AIRES, 7 (U. P.) — Na próxima sexta-feira, depois de assinar nesta capital o tratado de comércio que facilitará o intercâmbio argentino-colombiano, seguirá para o Rio de Janeiro o chanceler colombiano, sr. Luiz Lopez Mesa, de onde regressará à sua pátria.

Impressos ?

Procure a Tipografia

Nippak-Sha

Cx. Postal, 375 - Tel. 7 3325

deiro milagre, com o desmoronamento de um circo, não se verificou espantosa tragédia. O espetáculo do Zoológico Mundial Circo era assistido por cerca de 3.000 pessoas. Vários números tinham sido mostrados e as jaulas, com as feras, foram levadas para o picadeiro. Os números emocionais iam ter início, quando o vento arrancou o circo, que desmoronou! Houve, e isso era natural, terrível alarme. Em resultado da correria do "salve-se quem puder!", ficaram feridas sessenta e cinco pessoas".

Se a ocorrência tivesse demorado mais dois minutos, o fato teria tomado proporções de catástrofe, pois as feras estariam em liberdade.

INSTALAÇÃO DA Colonia Agrícola do Amazonas

Relatório do engenheiro José O. Marques que deverá ser encaminhado ao Chefe da Nação

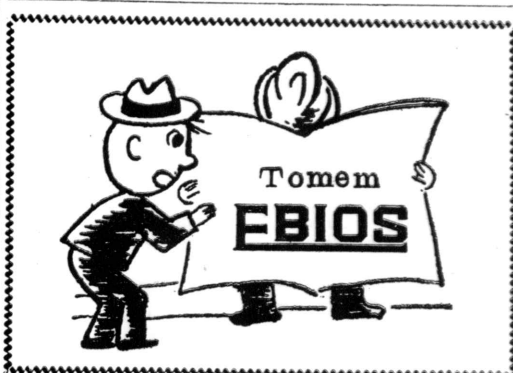
RIO, 4 (A. N.) — Depois de percorrer, em longa excursão, as regiões de Urubu e Caldeirão, em visita aos terrenos oferecidos pelo governo do Estado para instalação da Colônia Agrícola do Amazonas, — chegou a Belém o engenheiro José Oliveira Marques, diretor da Divisão de Terras e Colonização do Ministério da Agricultura. Esse técnico colheu todos os dados relativos à zona percorrida e de acordo com os mesmos, vai organizar minucioso relatório, que deverá ser apresentado ao ministro interino da Agricultura e, em seguida, encaminhado ao Presidente da República, para

a resolução final, que deverá orientar os trabalhos de instalação da grande colônia agrícola do Amazonas. Segundo informações prestadas pelo mesmo técnico, que auscultou, durante a viagem, a opinião dos que serão beneficiados pela patriótica iniciativa, é grande o entusiasmo dos habitantes das selvas pelo organização do futuro núcleo de trabalho na região amazônica, onde "A Marcha para o Oeste", tornou-se palavra de ordem e esperança máxima de todos aqueles que vivem e trabalham no isolamento até então impenetrável do "hinterland" amazônico.

O "I. C. White" foi torpedeado sem aviso prévio

NOVA YORK, 7 (U. P.) — Urgente. — Informações do Rio de Janeiro, indicam que o "I. C. White" foi torpedeado sem aviso prévio por parte do submarino atacante. Os tripulantes em sensacional entrevista concedida a "United Press", declararam que o ataque ocorreu no dia 27, cerca de meia-noite, quando reinava a mais absoluta escuridão. O navio foi atingido

por um torpedo a estibordo, o que motivou forte explosão seguida de incêndios dos tanques. O navio afundou depois de 3 horas e 51 minutos. Os informantes declararam que o ataque ocorreu a cerca de 55 milhas a sudeste de Recife. Declararam ainda que são 3 e não 4 os homens desaparecidos. Acreditam, porém, que os desaparecidos tiveram tempo de abandonar o navio depois do torpedeamento. O "Del Norte", conduz dezesseite sobreviventes e entrou no Rio às 6.50, ao passo que as autoridades brasileiras e consulares norte-americanas, subiram ao navio às 7.15 horas.



O Japão se esforçará para intensificar suas relações com os países da América do Sul

TOKYO, 7 (U. P.) — O porta-voz do governo interrogado se o seu país projetava incorporar novas unidades à frota comercial para a América do Sul, declarou: "Apesar das dificuldades criadas pela congelação decretada pelas autoridades ianquis, o Japão prosseguirá se esforçando no sentido de intensificar suas relações amistosas e comerciais com os países da

América do Sul". Continuando suas declarações, reiterou que as remessas que as Índias Holandesas possam fazer à Rússia, serão considerados como atos inamistosos para com o Japão. Recusou-se a fazer declarações sobre que atitude adotaria o governo nipônico no caso de navios soviéticos, transportando carregamentos holandeses, chegarem a Vladivostok.

"DIANA"

Almoços comerciais. — Jantares e serviço de chá, chocolate e café — Sorveteria e Rotisseria — Só no DIANA, o melhor e mais elegante restaurante de São Paulo. — As quintas, sábados e domingos, chá e jantar dançante. R. Barão de Itapetininga, 107-111 — Tels. 4-4935 e 4-4956

Dr. H. Fenício

Avenida São João, 536 — 6.º andar — Telefone, 4-1188

GONORRÉIA (RINBYO)

Qualquer doença pode ser curada em cinco dias somente, aplicando KETTERING, método Norte-Americano. Sem absterção e sem injeção. — PREÇO MÓDICO

Ondulação Permanente

Permanentes químicas a vapor sem eletricidade e sem calor. Tintura química japonesa — manicures, lavagem de cabelos a eletricidade.

TAKARA BIYOSHITU

Rua Cons. Furtado, 275 — Tel. 2-8040-S. PAULO

Pensão Wakayama

OFERECE CONFORTO E FAMILIARIDADE

R. Conselheiro Furtado, 273

S. PAULO

Telefone: 2-8349

ANZE MOLIZI

Máquinas de beneficiar Arroz, Café — Moinho de Fubá — Depósito de café

Compra e venda de café e cereais. — Armazens de Secos e Molhados, Fazendas, Armazinhos, etc.

Escritório: Rua das Flores, 10 C. P. 300 — Tel. 258

ARACATUBA, L. N. Filiais: Valparaíso, Água Limpa, Lucélia.

Marceneiro e Carpinteiro (DAIKU SASHIMONO) AKABOSHI

Rua Conde de Sarzedas, 61

COSTUREIRA (Kimono Shitate) AKABOSHI

Rua Conde de Sarzedas, 59

Telefone: 2-8334

Srs. Ourives — Relojeiros e Gravadores

Grande sortimento de fornitureiras para relojeiros, ourives e gravadores.

Peçam preços detalhados à

CASA MASETTI

(Seção Fornitureiras)

RUA SEMINARIO, 131-135

Caixa Postal, 291 ***

ELECTRA

O MELHOR RELOJOIRO SUÍSSO

CASA CASTRO

HONRADA COM A PREF. RÊNCIA DO CONSULADO GERAL DO JAPÃO, SOC. COLONIZADORA DO BRASIL, KAIGAI Kogyo Kabushiki Kaisha, escolas e associações esportivas da colônia japonesa