

朝日新聞

本館定年費六千五百円
外埠郵費共計六千五百円
印刷部
電話一〇〇六
東京市本町二丁目



第二のハネー号事件

我軍機、米砲艦を誤爆

米政府から嚴重抗議

野村大使、國務次官に釋明

（ワシントン廿一日UP）米砲艦ツツイラ號の誤爆事件について北米政府は日本政府に對し嚴重なる抗議を爲した。該砲艦は重慶河沿岸に假泊中日本空軍のため爆撃を蒙つたものである。野村大使は重慶における砲艦ツツイラ號の誤爆は單なる偶發事件に過ぎぬと主張した。

桑港て貨客揚陸後

龍田丸に出港許可

米人船客、待遇に感謝

（サンフランシスコ廿一日UP）部分米人船客が、龍田丸の出港に際して、米人船客に對する待遇に感謝を述べた。龍田丸は、米人船客に對して、特別の優待を施した。龍田丸の出港は、米人船客に對して、特別の優待を施した。龍田丸の出港は、米人船客に對して、特別の優待を施した。

日本船パナマ入港

米側の妨害は皆無

（パナマ廿一日UP）パナマ運河に通過する日本船は、米側の妨害を受けることなく、パナマに入港した。日本船は、米側の妨害を受けることなく、パナマに入港した。日本船は、米側の妨害を受けることなく、パナマに入港した。

急進派と穏和派

獨立を繞り對立

複雑極まる印度の横顔

老朽英帝國的權威を前にして印度の獨立運動は熾烈を極めてくる。英政府の「インドの獨立」をめぐり、急進派と穏和派の對立が、印度の獨立運動を複雑極まる横顔にしている。急進派は、印度の獨立を、早急に實現することを主張する。穏和派は、印度の獨立を、漸進的に實現することを主張する。

ヴァルガス大統領

バラガイを訪問

官民擧げて大歓迎



（ワシントン廿一日UP）ヴァルガス大統領は、バラガイを訪問した。官民擧げて大歓迎を受けた。ヴァルガス大統領は、バラガイを訪問した。官民擧げて大歓迎を受けた。ヴァルガス大統領は、バラガイを訪問した。官民擧げて大歓迎を受けた。

大東亞の建設へ

佛側完全に合流

佛印征服のデマを粉砕

（ワシントン廿一日UP）佛印征服のデマを粉砕した。佛側は、大東亞の建設に完全に合流した。佛側は、大東亞の建設に完全に合流した。佛側は、大東亞の建設に完全に合流した。佛側は、大東亞の建設に完全に合流した。

興亞外交の勝利

皇軍堂々進駐成る

都下各紙一齊に論評

（東京廿一日UP）皇軍堂々進駐成る。都下各紙一齊に論評した。皇軍堂々進駐成る。都下各紙一齊に論評した。皇軍堂々進駐成る。都下各紙一齊に論評した。

邦船多數

サイゴン入港

英國飛行機

（サイゴン廿一日UP）邦船多數がサイゴンに入港した。英國飛行機もサイゴンに入港した。邦船多數がサイゴンに入港した。英國飛行機もサイゴンに入港した。

獨今明日に

英機、芬領を爆撃

獨機猛烈に反駁

（ロンドン廿一日UP）獨機が英領を爆撃した。英機は、芬領を爆撃した。獨機は、英領を爆撃した。英機は、芬領を爆撃した。

赤軍窮餘の策

盜賊、殺人を前線へ

赤軍を包圍

（ベルリン廿一日UP）赤軍が窮餘の策を講じた。盜賊、殺人を前線へ送り出した。赤軍が窮餘の策を講じた。盜賊、殺人を前線へ送り出した。

蘭印攻撃せば

斷乎、戦ふのみ

蘭印攻撃せば

（ワシントン廿一日UP）蘭印攻撃せば、斷乎、戦ふのみ。蘭印攻撃せば、斷乎、戦ふのみ。蘭印攻撃せば、斷乎、戦ふのみ。

伯國大使

亞國外相と懇談

ル大統領

（ワシントン廿一日UP）伯國大使が、亞國外相と懇談した。ル大統領も懇談した。伯國大使が、亞國外相と懇談した。ル大統領も懇談した。

對英和平提唱説は

獨側痛烈に反駁

獨機猛烈に反駁

（ワシントン廿一日UP）對英和平提唱説は、獨側痛烈に反駁された。獨機も、對英和平提唱説を痛烈に反駁した。對英和平提唱説は、獨側痛烈に反駁された。獨機も、對英和平提唱説を痛烈に反駁した。

芬蘭に對し

英機、芬領を爆撃

獨機猛烈に反駁

（ロンドン廿一日UP）英機が、芬領を爆撃した。獨機は、英領を爆撃した。英機が、芬領を爆撃した。獨機は、英領を爆撃した。

赤軍窮餘の策

盜賊、殺人を前線へ

赤軍を包圍

（ベルリン廿一日UP）赤軍が窮餘の策を講じた。盜賊、殺人を前線へ送り出した。赤軍が窮餘の策を講じた。盜賊、殺人を前線へ送り出した。

英、タイ新條約説

英政府筋では否定

英、タイ新條約説

（ロンドン廿一日UP）英、タイ新條約説は、英政府筋では否定された。英、タイ新條約説は、英政府筋では否定された。

蘭印攻撃せば

斷乎、戦ふのみ

蘭印攻撃せば

（ワシントン廿一日UP）蘭印攻撃せば、斷乎、戦ふのみ。蘭印攻撃せば、斷乎、戦ふのみ。蘭印攻撃せば、斷乎、戦ふのみ。

素晴らしい賣行！
コロムビアレコード

七月新譜

定評あるコロムビアの愛國歌
飛ぶやうに「九段ざくら」と
賣れる今月の「赤子の歌」

李香蘭の相づくヒット
「おくら咲く國」

大評判の「浪花節」既發賣盤

1-1001	風雲の江戸城	浪曲界の	熱血兒
1-1002	修善寺物語	酒井	演
1-1003	追分しぐれ	熱	演
1-1004	故郷を出る多助	新	演
1-1005	新女性問答	木村	演
1-1006	二人の兵隊	天才	演
1-1007	大尉の娘	鈴木	演
1-1008	富五郎夜の唄	東家	演

御試聴下さい
日伯社

とクスクス

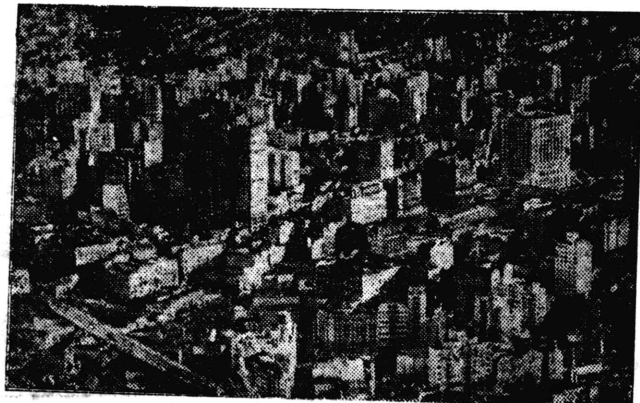
燃えさかる向學心! 数字が示す躍進の跡 教育問題研究所の報告

Table with columns for school types (Elementary, Middle, High, University) and student numbers for various years.



ブラジルの教育界... (Caption for the photograph above)

六ヶ月間に六千軒! 最高は廿一階建の魔天樓



魔天樓の建設... (Caption for the skyscraper photograph)

トーン局時... (Advertisement for a company or service, including a logo and contact information)

一年間二万六千機を確保する為には... (Text discussing aircraft production and industrial progress)

建築から躍進聖市の横顔... (Text describing the architectural and urban development of the city)

全伯貯金高 八百九十三万コト... (Financial report regarding savings and bank deposits)

東山銀行 (CASA TOZAN, LIMITADA) advertisement with branch locations and services.

幼児を護れ 大敵は消化不良... (Health advice for children regarding digestion and nutrition)

急募 大工さん... (Job advertisement for a carpenter)

角田幸一郎 (Kakuta Yukio) advertisement for a pharmacy and medical services.

陸上大會... (Report on a track and field competition)

市... (Local news or announcements from the city)

R. Monteiro & Co. advertisement for a casino and gaming establishment.

REDAÇÃO ADMINISTRAÇÃO E OFICINAS
R. Maestro Cardim, 1109
TELEF.: 7-3325 e 7-3326
CAIXA POSTAL, 375
Endereço Telegrafico: "ASAHI"
SÃO PAULO - BRASIL

BRASIL ASAHI

(DEVIDAMENTE AUTORIZADO PELO D. I. P.)

DIRETOR: José Yamashiro

ASSINATURAS:
PARA O BRASIL:
Ano 60\$000—Semestre 30\$000
PARA O EXTERIOR:
Ano..... 120\$000
ANUNCIOS—Temos à disposição dos interessados uma tabela completa de preços p/ anúncios nesta folha.

Ano II

São Paulo — 6.a—Feira, 1 de Agosto de 1941

Num. 305

A canhoneira norte-americana "Tutuila" foi atingida acidentalmente por bombas japonesas

A CANHONEIRA "TUTUILA" BOMBARDEADA

WASHINGTON, 31 (U. P.) — Enérgico protesto foi enviado pelo governo norte-americano ao de Tókyo contra o bombardeio da canhoneira "Tutuila", que se achava ancorada no porto fluvial de Chungking, por ocasião de um raide de aviões nipônicos.

O SR. WELLES APRESENTOU UMA RECLAMAÇÃO

WASHINGTON, 31 (U. P.) — O embaixador do Japão, almirante Nomura, compareceu, ontem, ao Departamento de Estado onde o titular interino, sr. Sumner Welles, lhe apresentou uma reclamação contra o bombardeio da canhoneira "Tutuila".



O embaixador Nomura



Mr. Sumner Welles

Após a conferência com o diplomata japonês, o sr. Welles comunicou o fato do bombardeio aos jornalistas.

foi atingida acidentalmente por bombas japonesas

O barco se encontrava em Chungking — Protesto do governo de Washington — O "Tatuta Maru" atracou em São Francisco — O "Akagi Maru" chegou a Panamá

O INCIDENTE AGRAVARA MAIS AS RELAÇÕES NIPO-IANQUIS

WASHINGTON, 31 (U. P.) — Acredita-se que o incidente com a canhoneira "Tutuila" agravará ainda mais as relações entre os Estados Unidos e o Japão, levando o governo norte-americano a tomar enérgicas medidas contra Tókyo.

O INCIDENTE FOI SIMPLIMENTE ACIDENTAL

WASHINGTON, 31 (U. P.) — Na conferência que teve ontem com o sr. Sumner Welles o embaixador nipônico, almirante Nomura, insistiu sobre que o

bombardeio da canhoneira "Tutuila", em Chungking foi simplesmente acidental.

O "TATUTA MARU" ATRACOU NO CAIS DE SÃO FRANCISCO

S. FRANCISCO, 31 (U. P.) — O vapor japonês "Tatuta Maru" atracou, ontem à noite, no cais deste porto, desembarcando 247 passageiros, na maioria estadunidenses, os quais se referiram em termos elogiosos ao tratamento que tiveram a bordo.

S. FRANCISCO, 31 (U. P.) — O Departamento do Tesouro, concedeu permissão ao vapor japonês "Tatuta Maru" para desembarcar seus passageiros

neste porto, com a condição de que zarpe imediatamente, sem descarregar uma partida que tem a bordo, avaliada em três milhões de dólares.

O "AKAGI MARU" CHEGOU AO PANAMA

PANAMA, 31 (U. P.) — Procedente de Los Angeles chegou a esta cidade o vapor japonês "Akagi Maru", que desembarcou cimento e outros materiais de construção, destinados ao Canal.

O vapor atracou sem qualquer obstáculo.

A Divisão de Relações Culturais do Departamento de Estado tem quatro comissões auxiliares

WASHINGTON, 31 (U. P.) — O presidente Roosevelt aprovou uma lista de personalidades que integrarão as quatro comissões encarregadas de auxiliar a Divisão das Relações Culturais do Departamento de Estado, particularmente com os países da América.

Entre essas personalidades figura o sr. Henry Wallace vice-presidente do país.

teve que regressar de Washington sem o menor êxito nas suas demarções. O governo francês tentou, ainda, o transporte para a Indochina de vários batalhões acantonados na costa da Somália francesa.

Em Setembro de 1940 estava tudo preparado para o embarque desses contingentes, porém, o almirante britânico, negou-se a autorizá-los. A Inglaterra e os Estados Unidos são, portanto, as nações que deram fim à antiga solidariedade das potências que colaboravam, antes, no Extremo Oriente. O governo francês teve, portanto, que solidarizar-se com a política de ordem que o Japão propugna no Extremo Oriente.

Movimento de cerco contra o Japão

TOKYO, 31 (T. O.) — A imprensa comenta o movimento de cerco contra o Japão que, segundo se opina, está sendo projetado por forças de outras potências, idêntico ao bloqueio contra a Alemanha.

Acertada, a respeito, que o Japão deve preparar-se para enfrentar toda a força de potências inimigas.

BERLIM, 31 (T. O.) — O representante oficial do Ministério de Exterior do Reich, fez a seguinte declaração, a respeito da afirmação do Ministro do Exterior da Inglaterra, sr. Eden, de que devem ser esperadas ofertas de paz por parte da Alemanha, mas que estas seriam repelidas pela Inglaterra.

"Nem uma única pessoa, dos círculos competentes de Berlim conhece algo, no presente ou no futuro, que o sr. Eden possa interpretar como ponto de partida para as suas curiosas profecias.

O noticiário telegrafico publicado pelo "BRASIL ASAHI" é fornecido pelas Agências: "National" (A. N.) brasileira; "United Press" (U. P.) norte-americana; "Transocean" (T. O.) alemã.

Herald Wacsmuth afirma que a Rússia, para poder renovar suas forças gastas nas diversas frentes de combate, tem que usar de sistemas bastante estranhos Assim é que a maioria dos cárceres russos foram evacuados sendo seus hóspedes, assassinos e ladrões, enviados, com tanques, para as frentes de combate. Os referidos tanques são lançados à primeira linha não sem antes se haver tomado o cuidado explicável de trancá-los devidamente, de modo a ficarem hermeticamente fechados.

AFUNDADOS NO ATLANTICO 19 NAVIOS MERCANTES BRITANICOS

STOKOLMO, 31 (T. O.) — A oeste do golfo de Biscaya, aviões de reconhecimento avistaram um comboio inglês, o qual foi atacado e perseguido, durante 2 dias e duas noites, depois do que haviam sido afundados 19 barcos ingleses, com uma tonalidade total de 116.000 toneladas.

Esta façanha coube aos submarinos germânicos, em colaboração com a "Luftwaffe".

MORREU EM COMBATE O TENENTE KEITEL

BERLIM, 31 (U. P.) — O "D. N. B." informa que o filho do marechal von Keitel, tenente Hans George Keitel, que pertencia a um regimento de artilharia morreu em ação de guerra na frente oriental.

QUANTO GANHAM OS PILOTOS AMERICANOS A SERVIÇO DA INGLATERRA

LONDRES, 31 (U. P.) — O ministro da Produção Aeronáutica revelou, ontem, perante os Comuns, que os pilotos norte-americanos que dirigem os aparelhos de fabricação norte-americana até a Inglaterra, recebem por ano, livre de imposto sobre renda, a importância de 1.937 libras 17 shillings e 9 pence.

A GRÃ-BRETANHA INICIOU AS HOSTILIDADES MILITARES CONTRA A FINLÂNDIA

LONDRES, 31 (U. P.) — Urgente. — A Grã-Bretanha acaba de iniciar as hostilidades militares contra a Finlândia.

LONDRES, 31 (U. P.) — Urgente. — Uma esquadilha de aviões navais britânicos atacou os postos finlandeses de Petsamo e Kiskanes.

AS TROPAS ITALIANAS CHEGARAM A FRENTE TEUTO-RUSSA

ROMA, 31 (U. P.) — Urgente. — Anuncia-se oficialmente que chegaram tropas italianas na frente teuto-russa.

apenas, apesar de carecerem absolutamente de fundamento, as declarações do sr. Eden, estas podem despertar certo interesse, no que se refere aos motivos que deram lugar às mesmas. Esses motivos devem ser procurados, evidentemente, na política interna e externa da Inglaterra, pois é impossível aos dirigentes londrinos passar por alto sobre a pergunta que se ouve em toda a parte da Grã-Bretanha: "O que acontecerá, uma vez terminada a luta do eixo e seus aliados contra o bolchevismo?"

A Igreja pode funcionar nos Estados Balticos

BERLIM, (T. O.) 31— Há dias vem sendo celebrados, na maioria das igrejas dos Estados Balticos, ofícios religiosos, uma vez reparados os templos pelas autoridades alemãs.

As igrejas alemãs proporcionaram aos templos dos países balticos os objetos necessarios ao culto catolico.

A rainha Guilhermina afirma estar resolvida a lutar

LONDRES, 31 (U. P.) — "Estamos firmemente resolvidos a lutar", com essas palavras a rainha Guilhermina da Holanda iniciou uma alocução que dirigiu, ontem, ao Império Britânico, referindo-se a um possível ataque contra as Índias Orientais Holandesas.

Sua Majestade declarou que o governo holandês acompanha de perto os acontecimentos que se desenrolam no Extremo Oriente, estando em permanente contacto com o governo de Londres e Washington.

A Inglaterra não concluiu novo tratado com a Tailândia

LONDRES, 31 (U. P.) — Círculos autorizados desmentem as informações de fonte australiana, segundo a qual a Inglaterra havia concluído um novo tratado com a Tailândia.

Os mesmos círculos dizem que as relações anglo-siamesas continuam a se reger pelo tratado de não agressão de 1940...

O senador Conally eleito presidente da Comissão de Relações Exteriores

WASHINGTON, 31 (U. P.) — O bloco democrático do Senado elegeu o senador George Conally para o cargo de presidente da Comissão de Finanças e o Senador Conally, presidente da Comissão de Relações Exteriores.

Varios Transportes Japoneses Chegaram a Saigon

O entusiasmo da imprensa japonesa pela ocupação da Indochina — A imprensa francesa contra a propaganda inglesa, degaullista e norte-americana — Movimento de cerco CONTRA O JAPÃO

Transportes japoneses em Saigon

SAIGON, 31 (U. P.) — Entraram ontem neste porto vários transportes japoneses, dos quais desembarcaram tropas de ocupação em número de 40.000 homens.

O entusiasmo da imprensa japonesa pela ocupação

TOKYO, 31 (U. P.) — A imprensa desta capital continua a referir-se entusiasticamente à ocupação da Indochina, afirmando que, com isso, o Japão conseguiu vencer muitos obstáculos que se opunham ao estabelecimento de uma nova ordem na Ásia Oriental.

Os jornais publicaram com grande destaque a notícia da assinatura do acordo de defesa entre os governos de Tókyo e Vichy.

A imprensa francesa contra a propaganda inglesa degaullista e norte-americana

VICHY, 31 (T. O.) — Depois da assinatura do protocolo franco-nipônico, sobre a defesa comum da Indochina, a imprensa francesa, arremete contra a propaganda inglesa, a degaullista e norte-americana, que pretende apresentar a ocupação transitória da Indochina como uma conquista da mesma pelo Japão.

Em comentário oficial, descreve-se a situação da Indochina depois de Junho de 1940.

Neste comentário, salientam-se os esforços do governo francês para aumentar a capacidade defensiva da Indochina.

A Inglaterra e os Estados Unidos boicotaram, porém, a soli-

dariedade no Extremo Oriente. Para conseguir este reforço, a defesa da Indochina, o governo francês projetou adquirir material de guerra nos Estados Unidos. As negociações com a Amé-

rica do Norte, em torno do fornecimento de armas e munições à Indochina, fracassaram pelo desinteresse demonstrado por Washington.

A comissão militar francesa,

Será ainda hoje revelado o exito das armas alemãs nos setores de Smolensk e Leningrado

Avançam na Urkrania as forças alemãs, húngaras e rumanas — 129 aviões destruídos — 19 navios mercantes britânicos afundados no Atlantico — Morreu em combate o tenente Keitel — A Grã-Bretanha iniciou as hostilidades contra a Finlândia — Tropas italianas chegaram à frente teuto-russa — Outros telegramas sobre a guerra

BERLIM, 31 (U. P.) — Existem indícios de que a reserva mantida pelas autoridades sobre o desenvolvimento das operações na frente de leste será por fim quebrada dentro em pouco, talvez amanhã à noite, com a revelação de êxito das armas alemãs, pelo menos em dois setores da frente — os de Smolensk e Leningrado.

BERLIM, 31 (U. P.) — Círculos bem informados julgam muito provável que dentro das próximas 48 horas o Alto Co-

mando alemão formule declarações importantes a respeito das batalhas de Smolensk e Leningrado.

AVANÇAM NA UKRANIA AS FORÇAS ALEMÃS, HUNGARAS E RUMANAS

BERLIM, 31 (U. P.) — Segundo uma informação da "D. N. B." as forças alemãs, húngaras e rumanas, continuam a avançar através da Ucrânia. Informa ainda a referida

agência que ao sul do rio Bug foram cercados importantes destacamentos russos.

129 AVIÕES RUSSOS DESTRUIDOS!

BERLIM, 30 (T. O.) — No dia de ontem, foram derrubados na frente leste, em total, 129 aviões russos.

DESTRUIDO UM AERODROMO RUSSO EM MURMANSK!

BERLIM, 30 (T. O.) — Os aviões "destroyers" germânicos atacaram violentamente um ae-

ródromo russo nas imediações de Murmansk, transformando-o em escombros.

Vastos incêndios propagaram-se aos edifícios contíguos, tendo sido destruídos no solo numerosos aviões soviéticos. Em lutas aéreas, 16 aparelhos russos de tipo "Rata" foram abatidos.

EVACUADOS OS CARCERES RUSSOS!

BERLIM, 30 (T. O.) — O cor-

5898
1157

O ensino no Brasil de 1932 a 1938

Grande o desenvolvimento apresentado

Escolas, matrícula, frequência e conclusões de curso — Os ensinos primários, secundários, comerciais, técnicos e superiores — Outras notas

RIO, 28 — Ao ministro Gustavo Capanema, o professor Lourenço Filho, diretor do Instituto Nacional de Estudos Pedagógicos, enviou uma tabela com o movimento geral do ensino, em nosso país, no período de 1932 a 1938, em todos os seus graus e ramos principais.

Como se verifica do cotejo dos números apresentados, foi considerável o desenvolvimento obtido, o qual se traduziu no aumento das unidades escolares, matrícula, frequência e conclusões de curso. Cumpre acentuar que esse progresso foi mais sensível no ensino primário, secundário, doméstico, comercial e artístico.

ENSINO PRIMARIO

Assim é que, enquanto havia, em 1932, 27.662 unidades escolares, 36.320 membros do corpo docente, a matrícula geral de 2.071.437, a frequência de 1.422.631 e 121.379 conclusões de curso referentes ao ensino primário, registraram-se em 1938 no mesmo ensino compreendido em todas as suas modalidades específicas, os seguintes números, sujeitos a pequenas retificações: unidades escolares 39.050, corpo docente 77.188, matrícula geral 3.109.784, fre-

quência 2.072.562, conclusões de curso 221.171.

ENSINO SECUNDARIO

No ensino secundário os números obtidos são, respectivamente, para o primeiro e último ano do período, os seguintes: unidades escolares 394 e 718, corpo docente 5.173 e 10.292; matrícula geral 56.206 e 143.289; conclusões de curso 5.927 e 16.330. Houve, pois, uma duplicação em quasi todos esses algarismos.

ENSINO DOMESTICO

O ensino doméstico, em que se compreendem todos os recursos de ensino comum de artes domésticas nos graus elementar ou médio e nos tipos semi-especializado ou especializado, teve um desenvolvimento notabilíssimo, como indicam os números a seguir.

Em 1932 haviam 184 unidades escolares e em 1938 561; o corpo docente representava-se em 1932 por 890 membros contra 1.888 em 1938; a matrícula geral em 1932 era de 15.714, enquanto em 1938 foi de 34.796; a frequência escolar, no primeiro daqueles anos foi de 13.755, ao passo que no último foi de 27.034; em

1932 concluíram o curso 1.913 alunos, registrando-se 8.661 conclusões em 1938.

ENSINO COMERCIAL

As diversas modalidades do ensino comercial comum nos graus elementar, médio ou superior e por tipos semi-especializado e especializado estão representadas, respectivamente, em 1932 e 1938, pelos seguintes números: unidades escolares, 401 e 564; corpo docente 4.222, matrícula geral 19.268 e 40.537; frequência 19.758 e 33.546; conclusões de curso 3.371 e 8.161.

BELAS ARTES

Na tabela estão consignados todos os cursos de ensino artístico comum nos graus elementar, médio ou superior, do tipo especializado, a que correspondem os seguintes dados, referentes, respectivamente, a 1932 e 1938: unidades escolares 213 e 610; corpo docente 928 e 1.349; matrícula geral 7.132 e 14.161; frequência 6.591 e 11.633; conclusões de curso 613 e 1.180.

CURSOS PARA PROFESSORES

Todos os cursos de ensino comum para formação, aperfeiço-

amento ou especialização de professores, nos graus elementar, médio ou superior e nos tipos semi-especializado ou especializado estão incluídos no ensino pedagógico a que faz referência a tabela com os seguintes números para 1932 e 1938, respectivamente: unidades escolares 258 e 452, corpo docente 3.056 e 4.031, matrícula geral 27.243 e 29.443; frequência 25.249 e 26.551; conclusões de curso 5.825 e 8.226.

ENSINO UNIVERSITARIO

No ensino superior, contra 190 escolares, 2.833 membros do corpo docente, a matrícula geral de 21.526, a frequência de 18.837 e 3.058 conclusões de curso, em 1932, houve, em 1938, respectivamente, 213, 3.434, 22.300, 19.824 e 4.822.

ENSINO INDUSTRIAL

No ensino industrial, os números correspondentes a 1932 e 1938, respectivamente, foram os seguintes: unidades escolares 108 e 153; corpo docente 877 e 1.207; matrícula geral 14.638 e 14.540, frequência 11.709 e 10.676; conclusões de curso 303 e 1.580.

Na categoria "outros ensinos" que figura na tabela organizada pelo I. N. E. P., estão incluídos todos os cursos de ensino comum e supletivo, não compreendidos nas demais categorias, bem como a totalidade dos cursos de ensino emendativo. O movimento respectivo nos anos inicial e final do período em questão foi o seguinte: unidades escolares 538 e 885; corpo docente 2.757 e 3.840; matrícula geral 41.047 e 70.586; frequência 39.108 e 52.747; conclusões de curso 6.156 e 16.505.

Luta de longa duração

(Fatos diversos)

No jogo de basebol realizado dia 27 último em Presidente Prudente, entre o Santo Anastácio e Pres. Prudente, venceu o segundo por 6 x 5.

O filho do sr. Yendo, o engenheiro Kazuo Yendo, formado pelo Colégio Mackenzie, desta capital, e que se acha atualmente no Japão, estudando a matéria de sua especialidade — eletricidade —, casou com a srta. Wada, distinta professora, formada pela Escola de Belas Artes de Tokyo.

O sr. Seiji Kato, diretor da Escola de Odontologia do Japão, recebeu o grau de doutor, pelo estudo que realizou sobre os dentes de siso.

A convite do Centro Acadêmico "Luiz de Queiroz", a diretoria da Liga Estudantina de São Paulo, e alguns membros da Liga por ela escolhidos, realizaram, dia 27 (domingo) uma excursão a Piracicaba, a fim de visitar a Escola Superior de Agricultura daquela cidade e ao mesmo tempo estreitar os laços de amizade entre "Nisei" e os estudantes daquela Escola.

Os diretores e os membros da Liga foram recebidos na Estação por alguns membros do Centro Acadêmico "Luiz de Queiroz". Logo em seguida foram

O jogo de zarabatana está muito em moda na Alemanha, especialmente entre os aviadores, que alvejam modelos de aparelhos de combate ingleses.

6 mil prédios licenciados em 6 meses na cidade de São Paulo

O extraordinário progresso urbanístico de São Paulo

Nenhum fator contrário consegue tolher o impulso construtivo que se vem registrando em São Paulo nestes últimos anos. Como resultado da guerra encareceram os materiais de construção; contudo, as edificações prosseguem no seu ritmo intenso, vertiginoso mesmo. Areas imensas antes vazias, como que zombando do progresso apresentam-se hoje edificadas. Não é apenas no centro que se nota essa azáfama construtiva; ela se verifica em todos os bairros, val conquistando distritos novos. Se, dentro do perímetro central o que se surpreende é a cidade crescendo para o alto, nos bairros o que se percebe é a capital procurando estender-se, e incorporar à sua superfície edificada grandes terrenos vazios.

O relatório do semestre últi-

mo, que nos foi fornecido por gentileza do engenheiro Eiras Garcia, chefe da Divisão de Fiscalização de Obras Particulares, revela terem sido licenciadas, nos seis primeiros meses do ano, 5.897 construções, as quais devem cobrir uma superfície total de 888.181 metros quadrados. Em igual período de 1940 o total das edificações licenciadas atingiu a 5.532.

As estatísticas do primeiro semestre traduzem, na eloquência dos seus números, a irrefreável tendência dos paulistanos em aplicar os seus capitais em construções. A edificação do prédio mais alto, de 21 andares, 75 metros de altura e contando com 192 salas para escritórios, foi licenciada em Março, e deverá erguer-se à rua Quinze de Novembro.

No total das edificações do primeiro semestre do corrente ano incluem-se três "arranha-céus" de 17 andares.

Dos projetos de edificações aprovados, o total de 3.439 pertence a habitações e escritórios, sendo, 1.203 térreas e 2.236 sobrados. Quanto aos pavimentos é a seguinte a discriminação: de 1 andar, 1.203; de 2 andares, 2.167; de 3 andares, 37; de 6 andares, 4; de 9 andares, 3; de 10 andares, 2; de 11 e 12 andares, respectivamente, 3; de 15 andares, 2 e com mais de 15 pavimentos, 4 edifícios.

Elevou-se a 395 as lojas licenciadas em prédios mistos. Foram aprovadas as construções de 2.329 casas operárias na zona rural, cobrindo uma superfície de 123.901 metros quadrados.

O número de prédios destinados a escritórios e apartamentos foi de 44 destinando-se os seus compartimentos a 458 apartamentos e 491 escritórios.

As construções licenciadas para diversos fins, no primeiro semestre, foram em número de 129, sendo 36 armazéns, 44 fábricas, 1 garagem comercial e diversos, 48.

A distribuição das construções aprovadas durante o primeiro semestre, por distrito — com exceção das casas em zonas rurais, é a seguinte: Jardim América, 488; Moóca, 383; Perdizes, 290; Ipiranga, 268; Vila Mariana, 254; Lapa, 223; Santana, 213; Tatuapé, 213; Cambuci, 163; Belenzinho, 117; Saúde, 105; Casa Verde, 98; Butantan, Acilimação, 71; Bom Retiro, 64; Consolação, 60; Pari, 59; Braz, 58; Indianópolis, 57; Bela Vista, 53. Nos outros distritos o número de construções foi abaixo de 50 prédios.

(“Diário de São Paulo”).

Mortalidade infantil

Faleceram no mês passado, em São Paulo, 1.504 pessoas. Os menores de um ano foram de 315.

Como vemos os leitores, continua muito alto o índice mensal da mortalidade infantil na Paulicéia, coisa, aliás, que se pode observar confrontando a cifra atual com a de anos anteriores. De 1934 a 1939 faleceram nesta capital 25.436 crianças menores de um ano, a saber:

1934	3.697
1935	4.214
1936	4.712
1937	3.971
1938	4.309
1939	4.533

Dividindo-se o total de 25.436 crianças pelo total de meses, verifica-se que a média mensal, no sexênio já referido, foi de 353,9 falecimentos de menores de um ano, o que quer dizer que em Junho último conseguimos, na média mensal, uma diminuição verdadeiramente insignificante.

As principais moléstias que entre nós contribuem para tornar tão espantosa a mortalidade infantil são, de acordo com a nomenclatura internacional e oficial, as seguintes: causas pré-natais, natais e neo-natais; diarréias e enterite; afecções do aparelho respiratório, doenças infecciosas, exceto sífilis.

A diarréia e enterite, no sexênio 1934-1939, concorreram com as seguinte cifras:

1934	1.609
1935	1.770
1936	2.160
1937	1.665
1938	1.847
1939	2.014

A eloquência dessas cifras dispensa-nos de maiores comentários. Pelo menos, por hoje.

(Da “Folha da Noite”, 30-7-41)

Será fundada uma companhia controladora de importação de algodão no Japão

TOKYO, — Especial — Conforme já tem sido noticiado, a Companhia de Controle de Importação de Algodão, não foi fundada, devido à oposição da Federação das Indústria Têxteis.

Tendo como fundadores as empresas de Tomen, Michimen, Koshô, Ito, Showa Menka, Yamamoto Menka e Taki Sada, será, dentro em breve, fundada uma nova companhia controladora de importação de algodão.

O povo continuá guardando dinheiro

Aumentou, em 1940, o volume de depósitos de economia popular

O povo brasileiro vem adquirindo ultimamente, de maneira prodigiosa, o espírito de poupança. As acumulações de economias nos Bancos e nas caixas econômicas tem atingido, nos últimos anos, cifras nunca alcançadas, anteriormente que permite ao povo ter sempre à mão as quantias de que necessita, diminuindo assim a dificuldade de vida para as classes menos favorecidas. Não é somente nas regiões mais ricas do país que se nota esse fenômeno; de norte a sul, desde os Estados mais industrializados até aqueles que tem sua economia baseada quasi exclusivamente nos produtos que extraem do solo, em todos os pontos do território nacional é geral o incremento que vem tomando o hábito de guardar, uma parte do que se ganha.

Ainda agora, a Comissão de Defesa da Economia Nacional procedeu à apuração, em todo o país, dos depósitos de economia popular. O levantamento foi processado pelos saldos existentes em 31 de Dezembro de 1940, que totalizavam 8.928.243 contos, sendo 5.540.982 contos em bancos, e os restantes 3.387.261 contos em caixas econômicas. Esses saldos mostram, comparados com os de 1939, um aumento de 16,80 por cento, ou sejam 1.284.793 contos de réis.

Outro fato digno de menção é o de que a parte dessas economias depositadas em bancos está quasi unicamente em estabelecimentos nacionais, sendo mínima a porcentagem que cabe aos bancos estrangeiros. Os algarismos mostrarão mais claramente esse ponto. Dos 5.540.982 contos depositados em bancos, 4.932.271 (89 por cento) o estão em bancos nacionais e somente 608.711 (11 por cento) em estabelecimentos estrangeiros.

Nota-se nos resultados colhidos pela Comissão de Defesa da Economia Nacional, que o Es-

tado que maior acréscimo acusou foi o Ceará, com a elevada porcentagem de 151,29 por cento sobre o ano anterior. Outros que também alcançaram elevadas porcentagens foram: o Acre, com 36,48 por cento; o Espírito Santo, com 33,49 por cento; o Rio de Janeiro, com 28,96 por cento; Goiás, com 22,64 por cento; Distrito Federal, com 21,71 por cento; Pernambuco, com 21,23 por cento; e Sergipe, com 20,97 por cento. Apesar dessas diferenças, observa-se que agrupando os Estados pelas zonas geo-econômicas a que pertencem, a proporcionalidade dos depósitos foi mantida com ligeiras alterações. Assim, as populações do “Sudeste” (Espírito Santo, Rio de Janeiro, Minas Gerais, Distrito Federal e São

Paulo) acusaram uma porcentagem de 78,542 por cento, sobre o total das economias no país, para 78,131 por cento alcançado em 1939; as do “Nordeste” (Ceará, Rio Grande do Norte, Paraíba, Pernambuco, Alagoas, Sergipe e Baía), 7,446 por cento em 1940, para 6,864 por cento em 1939; as do “Sul” (Paraná, Santa Catarina e Rio Grande do Sul) 12,092 por cento em 1940 para 12,948 por cento em 1939; as do “Centro” (Mato Grosso e Goiás) 0,508 por cento em 1940, para 0,509 em 1939; e as do “Norte” (Acre, Amazonas, Pará, Maranhão e Piauí) 1,392 por cento em 1940 para 1,548 por cento em 1939.

(Da “Folha da Noite”).

A guerra e seus efeitos

A cantora chilena Rosita Serrano foi recentemente à Alemanha e visitou um hospital militar, onde realizou um recital em homenagem aos feridos de guerra. O recital da cantora sul-americana foi transmitido pelo microfone a todos os quartos do hospital.

Logo após ter recebido a notícia do desaparecimento da Iugoslávia, em um convento de Paris, faleceu, com a idade de 82 anos, D. Natalina, ex-rainha da Sérvia. A ex-soberana dos sérvios passou os seus últimos anos na obra de assistência aos pobres.

Na Alemanha foi iniciado o registro de cães. O Ministério da Guerra daquele país está realizando um verdadeiro censo

dos cães. Consta que esses fiéis amigos do homem serão mobilizados para o serviço da pátria.

Em Bombay, Índia, apareceu recentemente um prédio de apartamentos completamente equipado contra os ataques aéreos.

A fotografia, na página japonesa, mostra os dispositivos especiais dos andares para a defesa contra as bombas.

A intranquilidade reinante em Londres e a dificuldade da importação de gêneros alimentícios, fazem com que os londrinos não mais considerem as “aparências”. As crianças, por exemplo, comem a cenoura e cebola cruas.