

朝日新聞

本紙定価毎部六十銭
外埠郵費共百廿五銭



東亞の安定に確立

共同防衛に誓ひ固し

日佛間の議定書全文

加藤・ダルラン正式調印

(ワシントン廿九日) アラスカ通信所報、本日午前十一時佛印に調印する日佛議定書調印され、フランス側を代表してダルラン副首相、日本側は加藤外相の両者間に調印行はれ、加藤外相は調印式に立會つた、日佛兩國が佛印共同防衛に誓ひ固し、協定成立せることは既に發表された通りであるが、今日調印された議定書は今後日佛兩國によつてとらるべき對策の基礎となるものである、議定書全文次の通り

佛印の飛行基地

日本側に譲渡完了

フランス政府は日本新領土との間に直接乃至は間接に日佛協定は現下の國際情勢に於て、本國の利益に相反する如き政治的、軍事的、経済的の諸問題は、協定に關するべき事項を除外し、協定は協定として兩國間に次の如き義務を課せしめ、日本は協定に調印するに當り、佛印の飛行基地を日本側に譲渡するものとする、その地名は左の通り

日本の南進政策

更にタイにも波及か

【東京廿九日UP】 當地外交の動向によれば、日本の南進政策は第二段として更にタイに進軍するものと傳へられてゐる



隊部軍獨たし着到に線一第
Tropas alemãs chegam á primeira linha



わが主力艦の巨砲—太平洋を護る

比島、蘭印をも

東亞共榮圈内へ

太平洋問題研究会で討議

艦艇五百、新鋭機四千

太平洋の護り鐵壁

【東京廿九日UP】 開港通商の繁華に於て、日本國民は心から獨伊兩國に對し親愛の情を抱いてゐる、日本海軍は太平洋に對し、最新鋭艦艇五百艘及び最新鋭の第一線機四千機を擁し、日本帝國は無敵の威容を示してゐる、國民の士氣は洋に對し、日本海軍は太平洋に對し、對日蠢動せば一舉潰滅

思ひ上つた蘭印側

對日禁油愈よ斷行

原油の輸入が禁止されることにならうと見られる
【東京廿九日UP】 蘭印側が對日禁油の断行を第一と見られてゐる、日本海軍は太平洋に對し、對日蠢動せば一舉潰滅



【上海廿九日UP】 蘭印の對日禁油により七百六十萬トンの

米の參戰迫る

ル大統領回答避く



【ワシントン廿九日UP】 ル大統領は今日新聞記者の質問に對し、米國が現時下の情勢に對し、何等の行動も取らざることを希望する、ル大統領は今日新聞記者の質問に對し、米國が現時下の情勢に對し、何等の行動も取らざることを希望する、ル大統領は今日新聞記者の質問に對し、米國が現時下の情勢に對し、何等の行動も取らざることを希望する

羽搏く米の戰艦

新に五空軍司令部設置

【ワシントン廿九日UP】 米陸軍省は今日、五空軍司令部を設置することを決定した、この司令部は、米陸軍省の管轄下にあり、米陸軍省の管轄下にあり、米陸軍省の管轄下にあり

日本船は

抑留せず

【上海廿九日UP】 漢口海軍司令部は今日、日本船を抑留せずすることを決定した、この決定は、漢口海軍司令部の管轄下にあり、漢口海軍司令部の管轄下にあり

重慶領事

佛印引揚げ

【ワシントン廿九日UP】 佛印領事は今日、重慶を引揚げた、この引揚げは、佛印領事の管轄下にあり、佛印領事の管轄下にあり

石油輸出

米從前通り繼續

【ワシントン廿九日UP】 米政府は今日、石油輸出を從前通り繼續することを決定した、この決定は、米政府の管轄下にあり、米政府の管轄下にあり

赤軍を包圍殲滅

一路赤都へ進撃

【ベルリン廿九日UP】 赤軍は今日、赤都へ進撃した、この進撃は、赤軍の管轄下にあり、赤軍の管轄下にあり

信用ならぬ保障

桑港入港を拒む

【セントパウル島廿九日UP】 桑港は今日、信用ならぬ保障を拒んだ、この拒否は、桑港の管轄下にあり、桑港の管轄下にあり

素晴らしい賣行！
コロムビアレコード

七月新譜

飛ぶやうに「九段ざくら」と
賣れる今月の「赤子の歌」

李香蘭の相づくヒット
「おくら咲く國」

定評あるコロムビアの愛國歌

七月新譜と共に最寄の店にて
御試聴下さい
日伯社

7-1001	愛國九段ざくら	伊藤みづ子
7-1002	赤子の歌	伊藤みづ子
7-1003	丘のそよ風	伊藤みづ子
7-1004	旅の三日月	伊藤みづ子
7-1005	雨の玉乗り	伊藤みづ子
7-1006	熊の玉乗り	伊藤みづ子
7-1007	熊の玉乗り	伊藤みづ子
7-1008	熊の玉乗り	伊藤みづ子
7-1009	熊の玉乗り	伊藤みづ子
7-1010	熊の玉乗り	伊藤みづ子
7-1011	熊の玉乗り	伊藤みづ子
7-1012	熊の玉乗り	伊藤みづ子
7-1013	熊の玉乗り	伊藤みづ子
7-1014	熊の玉乗り	伊藤みづ子
7-1015	熊の玉乗り	伊藤みづ子
7-1016	熊の玉乗り	伊藤みづ子
7-1017	熊の玉乗り	伊藤みづ子
7-1018	熊の玉乗り	伊藤みづ子
7-1019	熊の玉乗り	伊藤みづ子
7-1020	熊の玉乗り	伊藤みづ子

浪花館 大評判の既發賣盤

7-1021	風雲の江戸城	浪曲界の
7-1022	依星支著	熱血兒
7-1023	修善寺物語	熱血兒
7-1024	追分しぐれ	熱血兒
7-1025	故郷を出る多助	新銳
7-1026	新女性問答	木村若衛
7-1027	第二の召集令	天才少女
7-1028	二人の兵隊	鈴木照子
7-1029	大尉の娘	鈴木照子
7-1030	富五郎月夜の唄	東家三樂

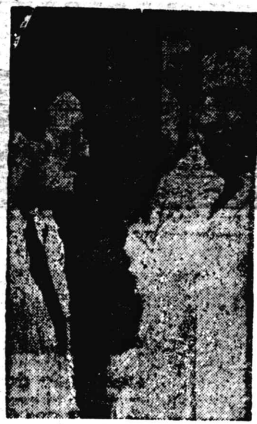
大阪商船まにら丸

ケーフタウンで抑留?

外電が傳へる海の危機
(ニューヨーク二十九日AP) 南米より貨物を満載して日本へ向け歸航の途中にある大阪商船まにら丸(九、〇〇〇トン)は南阿ケーフタウンにおいて英國官憲により抑留されたと英國側ラチオ放送が傳へてゐる(海軍はまにら丸)

蜜柑で飛ぶ軍用機

伯國科學陣に凱歌揚る



蜜柑からガソリン代用品製造... 伯國科學陣に凱歌揚る

蜜柑からガソリン代用品製造... 伯國科學陣に凱歌揚る



魔の海峡で坐礁... 伯國油槽船眞二つ

車列丸弾

！突激と車貨 故事道鐵の線央中

車列丸弾... 突激と車貨 故事道鐵の線央中



農事研究團... チエテより來望

ウアルガス大統領... 麻州へ空の旅

昭和田道場主催の... 柔道大會

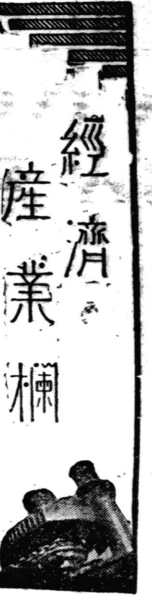
昭和田道場主催の... 柔道大會

Advertisement for Casa Tozan Ltda. featuring a logo and text: 'CASA TOZAN LTDA. Rio - Santos - Lins - Marilia - Pres. Prudente - Alv. Machado - Promissão - Guarantã'.

Advertisement for '新荷着' (New Arrivals) featuring a list of goods and a shop name: '聖市遠藤書店'.

Advertisement for '球陽協會 定期總會' (Koryu Association Regular Meeting) with details on date and location.

夫片山藤雄儀子... 而病氣の處養生... 不叶とする七月三日午後十時死去



歳入豫算から見た 聖州各郡の實勢

一九四〇年度 合計三二万コト餘

一九四〇年度サンパウロ州内歳入を豫算すると、まづ、一九三九年歳入を基礎として、三二万コト餘と推定される。これは一九三九年の歳入を基礎として、三二万コト餘と推定される。これは一九三九年の歳入を基礎として、三二万コト餘と推定される。

第六農區の 農村代表者會議 地力維持が問題

農務省農務局長は引續き昨廿九日、この農區はソコラチナ、九日、第六農區の分が開始さ

一九四〇年度 石炭の輸入高

二一〇万噸二八万コト餘

品名	数量	金額
石炭	2,100,000	280,000
...

革新の怒濤

A Onda da Renovação

「日本には劇的な変化が起る。日本には劇的な変化が起る。日本には劇的な変化が起る。」



料亭 富美の家

豪華な料理、美しい環境。料亭 富美の家。豪華な料理、美しい環境。

産婆

坂元なを 産婆。坂元なを 産婆。坂元なを 産婆。

貸間

貸間。貸間。貸間。

至急譲る

至急譲る。至急譲る。至急譲る。

尋人

尋人。尋人。尋人。

工場新築 假営業地御通知

工場新築 假営業地御通知。工場新築 假営業地御通知。

Chacara K. KODAMA

Chacara K. KODAMA. Chacara K. KODAMA.

山下治療所

山下治療所。山下治療所。山下治療所。

電気紫外線太陽燈

電気紫外線太陽燈。電気紫外線太陽燈。電気紫外線太陽燈。

料亭 青柳

料亭 青柳。料亭 青柳。料亭 青柳。

R. Monteiro & Cia

R. Monteiro & Cia. R. Monteiro & Cia.

Foi assinado o protocolo nipo-francês referente á questão da Indochina

VICHY, 29 (H. T.) — As 11 horas de hoje foi assinado o protocolo franco-japonês referente á questão da Indochina. O almirante Darlan representou a França nesse ato, tendo sido representante do Japão o seu embaixador nesta capital, sr. Sotomatsu Kato. O almirante Platon, secretário de Estado das Colônias compareceu á cerimônia.

Uma comunicação divulgada anteriormente dera a conhecer que, em razão da situação atual, os governos da França e do Japão haviam chegado a um acordo de princípio para a defesa comum da Indochina. O protocolo assinado hoje constitui a base política de medidas de caráter técnico que serão adotadas ulteriormente.

TEOR DO ACORDO FRANCO-JAPONÊS

E' o seguinte o texto integral do protocolo:

"O governo francês e o governo imperial do Japão, considerando a situação internacional atual, reconhecendo que, em consequência, se a segurança da Indochina francesa fosse ameaçada, o Japão teria razões para julgar que a tranquilidade geral da Ásia Oriental e sua própria segurança se veriam ameaçadas, renovando nesta ocasião os compromissos assumidos de um lado pelo Japão de respeitar os direitos e interesses da França no Oriente e, principalmente, a integridade territorial da Indochina francesa e direitos de soberania da França sobre todas as partes da União Indochinesa e, por outro lado, o compromisso assumido pela França de não contratar, a respeito da Indochina, nenhum acordo ou entendimentos com terceira potência, na previsão de cooperação política, econômica ou militar de natureza a colocar aquele domínio em oposição direta ou indireta ao Japão, assumiram de comum acordo as seguintes obrigações:

Primeiro — os dois governos assumem o compromisso de cooperar militarmente para a defesa da Indochina francesa;

Segundo — as medidas que regulamentarão essa cooperação serão objeto de negociações especiais;

Tercero — essas disposições permanecerão em vigor, enquanto subsistirem as circunstâncias que motivaram sua adoção.

Em testemunho do que, os abaixo assinados, devidamente autorizados por seus governos respectivos, assinaram o presente protocolo, que entra em vigor hoje mesmo, e se encontra em duas cópias, redigidas em linguas francesa e japonesa. Vichy, 29 de Julho de 1941, correspondente ao 20.º dia do sétimo mês do 16.º ano do Showa. (aa) François Darlan, Sotomatsu Kato"

DESEMBARQUE DE FORÇAS JAPONÊS NA BAIA DE CAMRANH

SHANGHAI, 30 (U. P.) — Notícia-se que teve início o desembarque de 6.000 soldados nipônicos na baía de Camranh, Indochina, esperando-se que sejam atacados imediatamente os trabalhos de construção de uma base naquela baía, considerada como em excelente posição estratégica.

15 FUNCIONARIOS CONSULARES CHINESES ABANDONAM A INDOCHINA

VICHY, 30 (U. P.) — Segundo despachos recebidos de Saigon, 15 funcionários consulares chineses, já abandonaram a região meridional da Indochina, embora o governo francês ainda continue a reconhecer o governo de Chungking, chefiado

Os dois governos assumem o compromisso de cooperar militarmente para defesa da Indochina francesa — Desembarque de forças japonesas na Baía de Camranh — Funcionarios consulares chineses abandonam a Indochina — 8 aerodromos cedidos ao Japão — A posição da Tailândia — A "esfera de comum prosperidade da Ásia Oriental" — Medidas anglo-ianquis contra o Nippon — Invencível a esquadra japonesa do Pacífico — A suspensão da exportação de petróleo das Índias Holandesas para o Japão

Os navios japoneses negam-se a entrar em portos norte-americanos

pelo marechal Chang-Kai-Chek

8 AERODROMOS CEDIDOS AO JAPÃO

HANOI, 29 (T. O.) — Em virtude do Acórdo Franco-Japonês que estabelece a defesa comum na Indochina, são cedidos ao Japão 8 aerodromos nesta possessão francesa. Trata-se dos aerodromos de Hien-Hos, Saigon, Soktrang, Siemreapnuatrang, Tourane, Kompong, Thom e Pnompen.

O JAPÃO MARCHARIA CONTRA A TAILÂNDIA

TOKYO, 30 (U. P.) — Os círculos diplomáticos julgam, geralmente, que a próxima iniciativa japonesa de expansão para o sul será contra a Tailândia (Sião).

"A ESFERA DE PROSPERIDADE DE COMUM DA ÁSIA ORIENTAL"

TOKYO, 30 (U. P.) — O Instituto Japonês do Pacífico está estudando minuciosamente os meios de estabelecer na Ásia Oriental uma esfera de prosperidade comum, compreendendo a Indochina, Tailândia, Maláia, Burma, Índias Orientais Holandesas e Filipinas.

MEDIDAS ANGLIO-IANQUIS CONTRA O JAPÃO

WASHINGTON, 29 (T. O.) — O embaixador britânico em Washington conferenciou em Departamento do Estado sobre medidas anglo-ianquis contra o Japão.

INVENCÍVEL O JAPÃO NO PACÍFICO!

ROMA, 29 (T. O.) — O sr. Hasaki, representante da Agência Domei, concedeu uma entrevista ao "Giornale D'Italia", após sua chegada a Roma, procedente do Japão. O conhecido jornalista do Extremo Oriente, após afirmar que em seu país todos os cidadãos estão conscientes de sua amizade para com a Alemanha e a Itália, lembrou que a Armada Nipônica, com suas quinhentas unidades modernas, no Pacífico e, a frota aérea japonesa, contando mais de 4.000 aparelhos de tipo moderníssimo, tornam o Império Nipônico uma potência invencível, animada do mais completo espírito nacionalista, pronta para entrar imediatamente em ação no Pacífico.

Depois de se referir á política da América do Norte e da Inglaterra no Extremo Oriente, o sr. Hasaki acrescentou que o Japão vê-se diante de uma tentativa de cerco e por isto os japoneses se sentem na obrigação de agir de acordo com o que fóra combinado com a Alemanha e a Itália, cuja conduta, de romper pela violência o círculo de ferro estabelecido á sua volta, é exemplar.

O JAPÃO DEIXARÁ DE RECEBER 7.600.000 TONELADAS DE PETRÓLEO CRU

SHANGHAI, 30 (U. P.) — Acredita-se que, em virtude da resolução do governo de Batávia, o Japão deixará de receber das Índias Orientais, atualmente a quantidade de 7.600.000 toneladas de petróleo cru.

A PRIMEIRA CONSEQUENCIA

TOKYO, 30 (U. P.) — A primeira consequência da resolução das Índias Orientais Holandesas, de suspender a exportação do petróleo para o Japão, foi a medida da "Standard Oil Company" que encerrou a venda de óleos lubrificantes e gasolina para todo o território nipônico.

PREPARADA A DESTRUIÇÃO DE PROPRIEDADES PETROLÍFERAS NAS ÍNDIAS ORIENTAIS HOLANDESES

WASHINGTON, 30 (U. P.) — O ministro da Holanda nesta capital, sr. Loudon, declarou, ontem que já foram tomadas todas as providências para a destruição das propriedades petrolíferas nas Índias Orientais Holandesas em caso de necessidade, para que não caíam em mãos inimigas.

OS NAVIOS JAPONÊS NEGAM-SE A ENTRAR EM PORTOS IANQUIS!

STOKOLMO 29 (T. O.) — O comandante do trans-pacífico "Tatuta Marú" continua ne-

gando-se a entrar no porto de São Francisco, apesar do governo dos Estados Unidos ter afirmado que os navios mercantes japoneses não seriam incomodados nos portos norte-americanos. Os círculos oficiais ingleses declaram que tanto o citado navio como outros 39 barcos japoneses que se acham diante da costa ocidental norte-americana não dispõem de suficiente quantidade de víveres, achando-se a bordo do navio "Tatuta Marú", cem passageiros ianquis e 15 europeus, entre os quais figura o adido naval da Embaixada Britânica de Tokyo. Notícias desta tarde, procedentes de São Francisco, permitem deduzir que o comandante do "Tatuta Marú" não confia na garantia norte-americana, exigindo que as autoridades norte-americanas se comprometam a não confiscar o carregamento do vapor, pedido este feito analogamente por todos os outros capitães de navios nipônicos.

O GOVERNO AUSTRALIANO NAO DETERA NAVIOS JAPONÊS

SHANGHAI, 29 (T. O.) — O Ministro da Marinha australiano sr. M. Hughes declarou, durante um discurso, em Sidney, que o governo australiano não abrigava a intenção de deter navios japone-

ses que se acham em águas australianas.

UM NAVIO JAPONÊS TEVE PERMISSÃO PARA ABANDONAR O PORTO CANADENSE

NOVA YORK, 29 (T. O.) — Comunicam de Otava que o único navio mercante japonês, surto num porto canadense, teve permissão de abandonar aquele porto. O navio leva uma carga de madeiras que havia sido embarcada, antes da publicação da lei, congelando os haveres nipônicos no Canadá.

Um "destroyer" norte-americano lançou três bombas de profundidade para afastar um submarino

WASHINGTON, 30 (U. P.) — A Comissão de Assuntos Navais do Senado deu á público a audiência que realizou, recentemente, na qual o secretário do Departamento da Marinha, Sr. Frank Knox declarou que um "destroyer" norte-americano lançou três bombas de profundidade, para afastar um submarino que, segundo se presume, havia se aproximado do referido navio no Atlântico Norte.

Em sua declaração o Sr. Knox disse que não se tinha certeza de que se tratava realmente de um submarino, afirmando também que os Estados Unidos não haviam cooperado com as forças armadas ou com a esquadra britânica alem do estipulado pela lei de empréstimo e arrendamento.

O "destroyer" americano — declarou — que operava em águas da Groenlândia, ouviu o "SOS" transmitido por uma embarcação e dirigiu-se ao local de onde procedia, recolhendo os 60 sobreviventes do navio.

Enquanto realizava essa tarefa humanitária os aparelhos de bordo assinalaram a presença de um submarino que submergia.

O comandante dirigiu o navio para a direção indicada e lançou tres bombas de profundidade.

Utilizou-se com prudência, no direito de defesa própria, pois se achava ali um submarino e o "destroyer" podia ser afundado.

E' muito provável que os aparelhos de bordo tenham sido movimentados pela aproximação de uma baleia, ao envez de um submarino, coisa que frequentemente ocorre.

Nenhum dos tripulantes sabia encontrar-se ali ou não um submarino porem o comandante fez o que qualquer homem faria se estivesse a ponto de ser atacado por um submarino e o faria em defesa própria.

Segundo a mesma informação, o chefe de operações navais, almirante Harold Stark, negou que a esquadra norte-americana tenha escoltado navios mercantes britânicos, declarando

que o "Robin Moor" foi o único navio norte-americano afundado durante esta guerra.

Tanto o sr. Knox como o almirante Stark negaram-se a responder as perguntas que lhes foram feitas, acerca das forças norte-americanas enviadas á Islândia, ou sobre os futuros planos da esquadra.

O senador Lucas, por sua vez, pediu que fossem retiradas as forças britânicas da Islândia, pois se fossem mortos soldados norte-americanos enquanto os ingleses permanecessem ali, daria origem a consideráveis dificuldades, sem contar com a unanimidade da opinião do povo norte-americano.

A comissão aprovou a declaração do senador Lucas.

O presidente Roosevelt se absteve de fazer referências á declaração do sr. Churchill

WASHINGTON, 30 (U. P.) — Na audiência que concedeu ontem á imprensa, o presidente Roosevelt se absteve de fazer qualquer referência á declaração do primeiro ministro britânico, sr. Winston Churchill, no sentido de que os Estados Unidos "estão ás portas da guerra".

O presidente disse apenas que ainda não havia recebido o texto da declaração do "premier" britânico.

Inativas a "RAF" e a "Luftwaffe"

LONDRES, 30 (U. P.) — Em virtude de persistirem as más condições atmosféricas, os aviões de ambos os lados combatentes continuaram inativos durante a noite de ontem. Nenhum aparelho voou sobre o território britânico e as Reais Forças Aéreas não puderam atacar o território do Reich e dos países ocupados.

IMINENTE o aniquilamento de dois corpos do exercito russo

As tropas rumenas ocuparam a Bessarabia — Pereceu num desastre de aviação o general von Schroeder

BERLIM, 30 (U. P.) — Informam os círculos militares, nesta capital que na marcha sobre Moscou e Leningrado, as forças alemãs cercaram dois corpos completos do exercito russo, cujo aniquilamento é tido como iminente.

BERLIM, 30 (U. P.) — Julgam os observadores que o aniquilamento gradual da "boia" russa, na entrada de Smolensk a Moscou, foi o acontecimento de maior vulto na semana passada e que si a operação for concluída dentro de um ou dois dias, talvez seja possível iniciar imediatamente empós o ataque direto contra Moscou.

AS TROPAS RUMENAS OCUPARAM A BESSARABIA

BERLIM, 30 (U. P.) — Notícia-se que as tropas rumenas ocuparam a Bessarábia. Essas forças estão a 400 quilômetros da cidade de Odessa.

A libertação da Bessarábia foi realizada pelas forças rumenas, em cooperação com alguns contingentes alemães, sendo essas

forças sob o comando do general Antonescu.

116.000 TONELADAS AFUNDADAS

BERLIM, 30 (U. P.) — O quartel-general do "fuehrer" forneceu, ontem á noite, um comunicado oficial em que declarou:

"Os submersíveis germânicos afundaram 116.000 toneladas, sendo, afundados da escolta do comboio, um "destroyer" e uma corveta."

Retido o "Manila Maru"

TOKYO, 29 (T. O.) — Confirma-se, por notícia da Cidade do Cabo a retenção do navio japonês "Manila Maru", medida adotada em virtude da declaração de firmas sul-africanas, que desejam reter o carregamento do "Manila Maru", prevenindo o caso de não chegar á Africa do Sul o navio "Belgium Maru" com grande carregamento de mercadorias. O "Belgium Maru", com carregamento no valor de 26.000.000 libras esterlinas tocou ultimamente o porto de Durban, zarpando pouco antes de haver chegado áquele porto a reclamação dos comerciantes sul-africanos. Como na Africa do Sul não se pôde saber se o "Belgium Maru" continuou ou não viagem rumo ao Cabo ou — em consequência da tensão nipo-anglo-ianqui — seguiu para o Japão ou porto neutro, procedeu-se á retenção do "Manila Maru".

Promoção do primeiro ministro tailandês

BANGKOK, 29 (T. O.) — O Primeiro-ministro do Sião, major-general Luang, em virtude de um decreto real, foi elevado ao posto de marechal de campo e almirante do Mar e Ar. Indica-se que isto constitui uma homenagem ao Primeiro-ministro, pelo seu trabalho na recuperação dos territórios fronteiriços.

O sr. Stimson apresentou excusas do senador Wheeler

WASHINGTON, 30 (U. P.) — O secretário da Guerra, sr. Stimson, apresentou excusas ao senador Wheeler, por ter declarado que o mesmo era culpado de fazer circular entre os soldados cartões postais contendo propaganda contrária á guerra.

Instituídos cinco comandos aereos nos EE. UU.

WASHINGTON, 30 (U. P.) — Foram instituídos pelo Departamento da Guerra cinco comandos aereos com o objetivo de coordenar as atividades das forças de terra.

Para assegurar o fornecimento normal de petróleo a todos os países da America

WASHINGTON, 30 (U. P.) — O presidente Roosevelt declarou, ontem, aos jornalistas, que estão sendo realizados estudos sob a direção do secretário do Interior, sr. Harold Ickes, para assegurar a todos os países da América, o fornecimento normal de petróleo.

O Japão está pronto a enfretar a guerra

Fechada a sucursal do "City Bank" — Outros telegramas sobre a situação do Extremo Oriente

TOKYO, 30 (U. P.) — A imprensa desta capital adverte aos Estados Unidos e Grã-Bretanha que o Japão está pronto a enfrentar a guerra se aqueles países o desejarem.

FECHADA A SUCURSAL DO "CITY BANK"

TOKYO, 30 (U. P.) — Foi fechada a sucursal do "National City Bank" desta capital, afirmando que os funcionários do Ministério da Fazenda possam con-

ferir os livros do estabelecimento em apreço.

80 FIRMAS BLOQUEADAS
TOKYO, 30 (U. P.) — Já sobem a 80 o número de firmas postas sob a disposição do decreto de bloqueio dos fundos, nesta capital.

VENCIDA A RESISTENCIA DOS REBELDES COM O AUXILIO DE TROPAS DE VICHY
NOVA YORK, 30 (U. P.) — A

"N. B. C." informa haver cortado uma irradiação de Tokyo, segundo a qual "a pequena resistência de algumas guarnições rebeldes isoladas foi vencida na Indochina, por contingentes nipônicos, auxiliados por tropas de Vichy.

40.000 HOMENS AS FORÇAS JAPONESAS DE OCUPAÇÃO

LONDRES, 30 (U. P.) — Segundo informações aqui recebidas, calcula-se em 40.000 homens as forças japonesas que ocuparam a Indochina.

OS REPRESENTANTES CONSULARES AMERICANOS OBSERVAM AS ATIVIDADES DO GOVERNO DE NANKIN

SHANGHAI, 30 (U. P.) — Os representantes consulares dos Estados Unidos e da Grã-Bretanha, nesta cidade, observam atentamente as atividades do governo de Nankin em sua iniciativa de proteger as empresas norte-americanas, instigados pelas autoridades militares japonesas.

AS AUTORIDADES JAPONESAS COMEÇARAM A APROPRIAR-SE DE FIRMAS IANQUIS E INGLESA DA CHINA DO NORTE

SHANGHAI, 30 (U. P.) — Fontes fidedignas revelaram hoje que as autoridades japonesas começaram a apropriar-se de firmas norte-americanas e britânicas, no norte da China. As tropas nipônicas ocuparam várias empresas anglo-estadunidenses, alegando protegê-las, nas cidades de Chiffo, Mukden, Dairem, Tsing-Tao, e Tsinan.

SHANGHAI, 30 (U. P.) — Iniciando uma campanha particular em represália pelo bloqueio dos Estados Unidos, o Japão proibiu o envio de filmes norte-americanos para os portos da China.

A Desmobilização da zona de Vladivostock

e a redução das concentrações militares na Sibéria Oriental

Seriam as condições para o Japão conservar-se neutro na guerra teuto-soviética

LONDRES, 30 (U. P.) — Circulos diplomáticos neutros declaram ter a Russia solicitado a Tokyo garantias de que o Japão se manterá

neutro em face do atual conflito com a Alemanha. O ministro das Relações Exteriores do Japão, sr. To-

yoda, teria respondido que seu país está disposto a reafirmar a neutralidade que vem mantendo se a Russia

concordar em desmobilizar a zona de Vladivostock e a reduzir as concentrações de tropas na Sibéria Oriental.

O sr. Mota Filho seguiu para o Rio

Seguiu, ante-ontem, para o Rio, viajando pelo "Cruzeiro do Sul", o dr. Cândido Mota Filho, diretor do Departamento Estadual de Imprensa e Propaganda. Ao embarque do dr. Mota Filho que foi ao Rio tratar de assuntos referentes ao Departamento que dirige, compareceu grande número de pessoas, entre as quais notamos as seguintes: dr. Sousa Filho, diretor da Divisão de Imprensa e Rádio Difusão; Ariovaldo Teles de Me-

nezes, diretor da Divisão de Turismo e Divertimentos Públicos; Osvaldo Mariano, diretor da Agência Nacional, dr. Enéias Machado de Assis, professor Rocha Corrêa, dr. Osmar Pimentel, dr. Campos Sales Neto, Gonçalves Machado, Narciso Pleroni, Antonio Calandriello, e uma representação de sócios da Associação dos Profissionais da Imprensa de São Paulo. O diretor do DEIP regressará a São Paulo na próxima sexta-feira.

A Estrada de Ferro Transcontinental

RIO, 29 (A. N.) — A Estrada de Ferro Transcontinental, sonho de tantos séculos, caminha apressadamente para a realidade, quando se anuncia que oitenta quilômetros de trilhos, partindo de Corumbá rumo à Bolívia, já foram assentados. Em futuro que não estará muito distante, o porto de Santos ficará ligado ao de Arica, cidade chilena do Pacífico. Para isso os trilhos da Noroeste do Brasil já atingiram praticamente Corumbá, pois só um pequeno trecho, além de Porto Esperança, já projetado, aliás, permanece sem construção.

to da Estrada de Ferro de Urucum, construindo-se o ramal de Ladario, por onde está sendo efetuado o transporte de todo o material destinado aos serviços em execução. Já concluída a parte mais difícil na região do Taquaral, foram atacadas as obras em diversos pontos, numa extensão de 300 quilômetros, entre El Carmen e São José de Chiquitos. Daí em diante, a linha toma a direção de Santa Cruz, num trecho de 280 quilômetros de construção mais fácil.

Partindo de Corumbá, visando Santa Cruz de la Sierra, na Bolívia, estarão concluídos, até 1944, os 680 quilômetros do primeiro trecho da grande ferrovia, que, em virtude dos tratados assinados com aquele país, o Brasil se obrigou a construir, aplicando nessa obra um milhão de libras ouro da indenização devida pela cessão do Acre.

A vantagem imediata da vinculação ferroviária Brasil-Bolívia é o acesso que ela nos proporciona às ricas regiões petrolíferas do país vizinho. Como se sabe, em virtude do Tratado assinado em 25 de Fevereiro de 1938, o Brasil poderá explorar o petróleo da região subandina, na faixa do território boliviano situado na parte ocidental do Departamento de Santa Cruz de la Sierra. Ali, segundo a opinião dos técnicos brasileiros, que realizaram estudos minuciosos, "a riqueza encontrada pode muito bem equiparar-se às melhores do mundo". Os projetos firmados com o nação iram assegurar a exploração, que será feita por capitais mistos, dividindo-se o produto equitativamente de acordo com as necessidades de cada país, podendo o excedente ser exportado para o exterior.

Como se vê, estamos diante de um empreendimento ciclópico, realizado por dois povos energéticos, cujos antepassados conquistadores espanhóis do século XVI e os nossos bandeirantes, com ele sonharam — aqueles pretendendo uma via de comunicação entre o rio Paraguai e o altiplano andino, e estes efetivando a penetração até a fronteira sudoeste do Brasil.

Os poços petrolíferos que pretendemos instalar já se acham em estudos, cogitando-se de construir também um oleoduto, que conduzirá o precioso líquido dos pontos de extração ao entroncamento ferroviário de Santa Cruz de la Sierra.

A Estrada de Ferro Brasil-Bolívia, como foi denominado o trecho Corumbá-Santa Cruz de la Sierra, está com os seus serviços em franco progresso. Foi feito, de início, o aproveitamento

A ferrovia Brasil-Bolívia é, portanto, não só um alto objetivo de política panamericana, como um largo empreendimento prático destinado a exercer considerável influência na situação econômica de dois povos unidos pelo destino histórico e por comuns aspirações de grandeza.

O ministro da Aeronautica seguiu para a Baía

RIO, 29 (A. N.) — O ministro da Aeronautica seguiu hoje de manhã com destino à Baía, num avião "Lockeed", da FAB, dirigido pelo major Nelson Vanderlei. Em sua companhia levou o tenente-coronel Alves Seicol, seu assistente técnico, e o 1.º tenente Everton Frisch, seu ajudante de ordens. O sr. Salgado Filho deverá chegar hoje a São Salvador, após cinco horas de voo direto.

Deverão realizar-se na capital baiana duas cerimônias, que serão presididas pelo ministro da Aeronautica; uma na sede do Aero Clube, constante da entrega de diplomas aos novos pilotos civis, sendo a outra o batismo do avião de treinamento doado àquela entidade, que recebeu o nome de "Cintra Leite".

A Alemanha estaria fomentando um movimento subversivo no Iran

ANKARA, 30 (U. P.) — Segundo circulos usualmente bem informados, a Alemanha está fomentando um movimento subversivo no Iran, semelhante ao golpe de Estado que se registou no Irake.

LONDRES, 30 (U. P.) — A Grã-Bretanha fez uma advertência ao Iran sobre o perigo de infiltração alemã, expressando a sua esperança de serem adotadas medidas imediatas para enfrentar a situação criada.

Encerra-se hoje o período para a caça de campo

A secção de Caça e Pesca, do Departamento de Indústria Animal, participa aos interessados que, nos termos do artigo 1.º, parágrafo único, alínea "b", da Portaria n. 99, de 26 de Março do ano em curso, baixada pelo Ministério da Agricultura, será encerrado no dia 31 do corrente o período para a caça de campo (codornas, perdizes e perdigões).

A candidatura do sr. Getulio Vargas à Academia Brasileira de Letras

RIO, 29 (A. N.) — Causou a mais simpática repercussão o gesto do Presidente Vargas aceitando sua candidatura à Academia Brasileira de Letras. Alem do escritor Menotti del Picchia, acaba de retirar sua candidatura à vaga de Alcaide Machado o poeta e romancista mineiro Martins Oliveira.

Outrossim, as licenças especiais para abater animais daninhos, em virtude do art. 5.º da referida Portaria, só serão concedidas aos agricultores, quando haja dano real à respectiva propriedade.

O sr. Wendler seguirá para o Japão

SANTIAGO DO CHILE, 30 (U. P.) — O ex-ministro do Reich, em La Paz, sr. Ernest Wendler, foi autorizado pelo Ministério das Relações Exteriores, a permanecer nesta capital até sábado próximo, quando, então, seguirá para Yokohama, à bordo do "Rakuo-Maru".

A exportação do Estado de Piauí

RIO, 29 (A. N.) — O Estado do Piauí exportou, pelo porto de Parnaíba, durante Maio do corrente ano, 83.323 volumes, somando o peso total de 5.213.521 quilos e a importância de réis 22.547.712\$500. Segundo os dados colhidos pela agência do Serviço de Economia Rural e levados ao conhecimento do sr. Carlos de Sousa Duarte, ministro interino da Agricultura, a maior exportação foi a do tucum, com 2.264.304 quilos, e em valor comercial a da cera de carnaúba, que rendeu réis 16.679.427\$700. Em número de volumes coube o primeiro lugar a babassú com um total de 30.745.

O roticiário telegrafico publicado pelo "BRASIL ASAHÍ" é fornecido pelas agencias: "Keteral" (A. N.) brasileira "Terrei" (D.), japonesa, "United Press" (U. P.), norte-americana, "Transocean" (T.O.), alemã.

Conferencias Nacionais de Educação e Saúde

RIO, 29 (A. N.) — O Presidente da República aprovou a exposição de motivos do ministro da Educação sobre as Conferências Nacionais de Educação e Saúde, visando firmar princípios e entendimentos com o fim de articular o Ministério da Educação e Saúde com as administrações estaduais e, por intermédio destas, com as administrações municipais, tudo com o objetivo de a educação e a saúde se organizarem em todo o país em termos de serviços públicos nacionais convenientemente nacionalizados.

Importações de carvão

As importações de carvão de pedra, coque e briquete, drenam para o exterior quantias consideráveis de nossas reservas de ouro. Temos uma industria extrativa de carvão, que vem rapidamente desenvolvendo a sua capacidade de produção. Mas, ela, não conseguiu ainda satisfazer de maneira ponderável as mais imperiosas necessidades do consumo nacional, embora os esforços empregados neste sentido comecem a dar resultados eficientes. Os dados estatísticos oficiais, relativos as importações daqueles tres artigos, dão ideia de quanto

elas pesam na balança do nosso comércio exterior. Em 1940, adquirimos no estrangeiro 1.209.242 quilos de carvão de pedra coque e briquete, no valor de 288.868\$929\$000 contra 1.382.471.000 equivalentes a 288.868\$929\$000 em 1939. No ano passado as maiores compras couberam ao Distrito Federal, que dispenderam com elas 203.203\$171\$000. São Paulo, 59.974\$908\$000, e Pernambuco, 16.219\$861\$000. Por países de procedencia as nossas importações dessas mercadorias distribuíram-se da seguinte forma nestes 2 últimos anos:

PAISES DE PROCEDENCIA	QUILOS				VALOR EM MIL REIS			
	1939	1940	1939	1940	1939	1940	1939	1940
União Sul-Africana	—	4.899.000	—	1.306.343	—	—	—	—
Estados Unidos	371.445.000	932.511.000	68.553.745	220.047.253	—	—	—	—
Argentina	2.000	298.000	919	105.268	—	—	—	—
Uruguai	5.000	35.000	1.237	3.456	—	—	—	—
Alemanha	382.595.000	600.000	70.626.786	238.114	—	—	—	—
França	—	5.264.000	—	1.450.967	—	—	—	—
Grã-Bretanha	599.833.000	265.635.000	90.917.052	65.717.308	—	—	—	—
Turquia-Européia	27.772.000	—	4.293.892	—	—	—	—	—
Diversos	819.000	—	212.424	—	—	—	—	—
Total	1.382.471.000	1.209.242.000	224.588.975	288.868.729	—	—	—	—

O que São Paulo importou nos dois primeiros meses do ano pelo porto de Santos

Estados Unidos e Argentina foram os principais fornecedores, em Janeiro e Fevereiro — A Grã-Bretanha em terceiro lugar

A solicitação de São Paulo no que se refere às necessidades de importação do estrangeiro é de bem sensível e, esse fato é decorrente de sua própria posição como fator principal na economia nacional. Na coletividade brasileira, pela qual o nosso Estado tanto e tradicionalmente vem trabalhando, São Paulo ocupa lugar de grande responsabilidade, em virtude da sua função natural e altamente reguladora como distribuidor e alimentador de riquezas de outros Estados irmãos.

Notavelmente industrializado e contando com produção agrícola já racionalmente mecanizada, o nosso Estado, para manter o ritmo acelerado que sua produção em geral exige, é levado a importar do estrangeiro os artigos absolutamente necessários ao seu desenvolvimento normal e, consequentemente, prosseguimento do seu extraordinário progresso.

Apesar da situação anormal que o comércio internacional apresenta neste momento, São Paulo logrou cobrir suas necessidades de importação, salvo raras exceções, sendo, entretanto, levado a substituir alguns fornecedores anteriores que atualmente estão inibidos de exportar. Verifica-se, entretanto, que apesar dessas mudanças impostas pelas contingencias, o comércio importador paulista comprou bem, si se considerar a tonelagem de produtos entrados pelo porto de Santos e o seu preço, nos últimos cinco anos, aliada, essa análise, à elevação dos fretes e das taxas de riscos. Em 1937, São Paulo, importou 230 milhões 150 mil e 315 quilos líquidos na importância de 295 mil 547 contos e 218 mil-réis (valor a bordo); 1938, essa importação marcou 280 milhões 336 mil e 312 quilos (líquidos) valendo 396 mil 883 contos, a bordo; em 1939, 241 milhões 917 mil 159 quilos líquidos, no valor a bordo, de 297 mil 232 contos de réis; em 1940, 267 milhões 701 mil 863 quilos líquidos, valendo, a bordo, 422 mil 825 contos de réis; de 1941 são apenas conhecidos os dados referentes aos dois primeiros meses, Janeiro e Fevereiro. Entretanto, nesse período já foram importados 167 milhões 429 mil e 962 quilos líquidos no valor de 240 mil 862 contos e 648 mil-réis, a bordo.

Comparativamente a 1940, 1941 registra na importação pelo Porto de Santos quantidades e valores inferiores nos meses de Janeiro e Fevereiro. Em 1940 esses meses marcaram, respectivamente, 114 milhões 624 mil 602 e 153 milhões 77 mil e 261 quilos, valendo 198 mil 557 contos e 348 mil-réis e 224 mil 267 contos e 855 mil réis. Em 1941, para os mesmos meses, na mesma ordem, os algarismos são os seguintes: 68 milhões 65 mil 225 e 99 milhões 364 mil e 737 quilos líquidos, no valor, a bordo, de 143 mil 682 contos e 179 mil-réis e 106 mil 180 contos e 469 mil réis.

Pela ordem de valores maiores importados, em mil réis, foi a seguinte a ordem dos países cujos produtos entraram pelo Porto de Santos: Estados Unidos, Argentina, Grã-Bretanha, Japão, Antilhas Holandesas, Suíça, Portugal, Canadá, Finlândia, Chile, Holanda, Suécia, México, Espanha, Alemanha, União, Belgo-Luxemburguesa, e Uruguai.

Teria sido aprisionado o "Manilha Maru" O chefe do governo brasileiro aclamado em Mato Grosso

A crise da navegação

NOVA YORK, 29 — O rádio inglês informou que foi dada ordem para o aprisionamento, em Capetown, do navio japonês "Manilha Maru", de 9.000 toneladas, o qual se encontra a caminho do Japão abarrotado de carga.

N. da R. — Esta notícia foi publicada pelos vespertinos de ante-ontem desta capital. Traz o prefixo da agência "United Press".

NOVO DESASTRE NA CENTRAL DO BRASIL TRÊS MORTOS — VARIOS FERIDOS

RIO, 28 — Uma litorina da Central do Brasil quando realizava experiências hoje à tarde, na estação de Neri Pinheiro, próximo de Mendes, entrou pelo desvio de um frigorífico ali existente, indo de encontro a um trem de lenha. O choque foi tremendo e em consequência faleceram o engenheiro Edmundo Gurgel do Amaral, chefe das litorinas e automatizadoras da Central do Brasil; o motorista da litorina Felipe Rosa, e o artefice João José de Sousa. Ficaram feridos os artefices Jeová Costa, José Moreira, Manuel Fernandes, João Inácio e Atilio Gomes Ferreira, este último com fratura na base do crânio.

Sabe-se que o guarda-chaves Ludgero Gonçalves Moreira, em vez de abrir a chave para a linha tronco, deu entrada à litorina para o desvio, ocasionando, assim o desastre. O motorista e o artefice tiveram morte instantânea e o engenheiro Gurgel do Amaral com fratura do crânio, faleceu quando era transportado para um hospital em Vassouras.

As autoridades da Central do Brasil determinaram a abertura de rigoroso inquérito. Para a sua realização seguiram para o local vários engenheiros e funcionários da Central.

Do Interior ALTA NOROESTE

Há uma verdadeira marcha para o interior, tanto na Noroeste, como na Sorocabana e Paulista. Os lavradores japoneses mudam de residência, sempre, com direção para o interior. É uma tendência geral. Matas são derrubadas e formam-se aldeias, vilas e cidades com rapidez incrível.

Na Noroeste, a estrada já alcançou Tupan e em Lucélia, a firma Anze está levantando uma máquina de beneficiar arroz.

Em Guararapes foi construído um campo de esporte. No dia 27 último foi realizada uma competição atlética para seleção de representantes locais à competição da Noroeste. Dentro em breve serão escolhidos também os representantes para o Campeonato Noroeste de Tênis.

O convite do governo boliviano — Homenagens ao presidente Vargas

RIO, 27 (A. N.) — O presidente Vargas partiu ontem para Corumbá, iniciando a sua viagem à região central brasileira, durante a qual fará igualmente breve visita à república do Paraguai. O chefe do governo, que viajou no "Lockeed 05", das forças aéreas brasileiras, pilotado pelo capitão aviador Nero Moura, chegou à pista cerca das nove horas e meia. Ao longo de toda a pista era já o presidente da república aguardado pelos membros do governo, ministros, chefe de polícia, diretor do DIP e altas autoridades públicas. Desde cedo o ministro da Aeronáutica se achava no campo, tomando medidas para o pouso do avião.

Recebendo cumprimentos das autoridades presentes, o presidente Vargas dirigiu-se para o "Lockeed 05", o qual capitaneava a esquadilha de 4 "Lockeed" e no qual viajara até Corumbá. No avião em que viajou o chefe do governo, seguiram também, compondo sua comitiva, os srs. cel. Benjamim Vargas, Andrade Queiroz, oficial de gabinete; capitão aviador Nestor Cantalice, ajudante de ordens e cel. Jesuino Albuquerque. Nos outros aviões seguiram o capitão Manuel dos Anjos, ajudante de ordens e sr. Julio Santiago.

Em Corumbá aguardam o presidente da República, para integrar a comitiva, o ministro da Marinha, almirante Aristides Guilhem, o comandante Otávio Medeiros, sub-chefe do gabinete militar e o major Matos Vanique. Ali se acha também o ministro da Bolívia, o qual tomará parte nas manifestações que o governo do seu país prepara ao sr. Getúlio Vargas.

Em Baurú desceram, às 13 horas, dois aviões da comitiva presidencial, sendo que o "Lockeed 05" aterrou em Penápolis.

EM PENAPOLIS

PENAPOLIS, 27 — Inesperadamente desceu ontem, nesta cidade, para reabastecer-se, o avião que conduz o presidente da República, com destino a Corumbá. Toda a cidade movimentou-se com o fato, correndo imediatamente ao campo as autoridades locais. S. excia. recebeu os cumprimentos de todos, tendo conversado demoradamente com o prefeito, elogiando a excelência do campo de pouso. Particularmente, interessou-se pelos assuntos agrícolas da zona e pela produção do município. Informou-se também sobre a população, superficialmente, meios de comunicação e outros detalhes sobre o município, determinados pelo seu desejo de exato conhecimento do ponto do país em que naquele momento se encontrava. O prefeito satisfez a todas as perguntas do sr. presidente, a quem em nome da cidade, apresentou os votos de feliz viagem.

EM CORUMBA'

CORUMBA', 29 — Corumbá preparou-se ativamente para receber o sr. Getúlio Vargas, o primeiro presidente da República que a visita. As ruas estão engalanadas com bandeiras e flâmulas brasileiras e bolivianas.

Acham-se em Corumbá o ministro Aristides Guilhem, o interventor Julio Muller, o ministro Alvestegui, da Bolívia, convidado especial do governo do Brasil; o general Mario Pinto Guedes, comandante da 9.ª Região Militar; introdutor diplomático Lauro Muller Filho, além de numerosos prefeitos dos mu-

nicipios do Estado, autoridades federais, estaduais e municipais.

Ressalta dos comentários o grande empreendimento da Estrada de Ferro Brasil-Bolívia, construída pela Comissão Mista Ferroviária que impulsionará o progresso do país vizinho paralelamente ao de uma rica região brasileira.

CORUMBA', 29 — O "Lockeed 05", pilotado pelo capitão Nero Moura, conduzindo o presidente Getúlio Vargas, chegou às 18,20 horas. O chefe do governo foi recebido pelo interventor Julio Muller, pelo general Pinto Guedes e por outras altas autoridades civis e militares. Foram prestadas a s. excia. calorosas homenagens.

CORUMBA', 29 (A. N.) — O presidente Vargas visitou hoje o aeroporto desta cidade, percorrendo diretamente todas as dependências, trocando impressões sobre o movimento do Aeroporto Clube local.

CORUMBA', 29 (A. N.) — Sucedem-se as homenagens e manifestações ao chefe do governo. A colônia boliviana, quando s. excia. desceu do avião, prestou-lhe carinhosa recepção, tendo a sra. Angel Rivolo, esposa do comandante da 3.ª Região Militar da Bolívia, em nome de seus compatriotas, se dirigido ao presidente Vargas em rápidas palavras, para fazer a entrega de uma corbeia de flores.

Quando s. excia. deixava o aeroporto, cerca de 400 bolivianos formados em duas alas jogaram profusamente, sobre o carro presidencial, pétalas de rosas, enquanto que outros, empunhando as bandeiras das duas repúblicas amigas, aclamavam seu nome e o Brasil.

DELEGAÇÃO DA BOLÍVIA

CORUMBA', 29 (A. N.) — As 14,35 horas de ontem, viajando em avião da Panagra, chegou a esta cidade a embaixada especial que vem representar a Bolívia nas cerimônias em honra do presidente da República. Essa delegação é chefiada pelo chanceler Ostría Gutierrez.

CORUMBA', 29 (A. N.) — Encontra-se nesta cidade o ministro David Alvestegui, representante da Bolívia junto ao governo do Brasil. S. excia. viajou em companhia do ministro da Marinha.

CORUMBA', 29 (A. N.) — A delegação da Bolívia que veio a esta cidade representar o governo e o povo desse país amigo, nas homenagens a serem prestadas ao chefe do governo, está assim constituída: Alberto Ostría Gutierrez, ministro das Relações Exteriores; Justo Rodas Eguino, ministro das Obras Públicas; Ibanez Benevente, ministro do Trabalho; Plácido Sanchez, prefeito do município de Santa Cruz; Lafaiete de Carvalho e Silva, embaixador brasileiro junto ao governo boliviano e, coronel Emilio Medina, chefe do Estado Maior.

CONVITE DO GOVERNO BOLIVIANO

LA PAZ, 29 (A. N.) — O governo boliviano, aproveitando a oportunidade da visita do presidente Getúlio Vargas, que percorrerá cerca de 70 quilômetros deste território, convidou sua excia. a visitar esta Capital.

LA PAZ, 20 (A. N.) — O governo da Bolívia querendo significar o alto apreço em que tem o presidente Getúlio Vargas, na oportunidade de sua visita ao território deste país acaba de baixar decreto, hoje, considerando-o hospede de honra.

CORUMBA', 29 (A. N.) — Quando se dirigia, na tarde de ontem, para esta cidade, o sr. Getúlio Vargas ordenou ao capitão Nero Moura, piloto do avião presidencial, que fizesse ligeira derivação na rota, a fim de que pudesse sobrevoar a ponte do rio Paraguai, em Porto Esperança, a qual servirá de ligação entre a Estrada de Ferro Noroeste do Brasil e a Estrada de Ferro Brasil-Bolívia.

HOMENAGEM DO PRESIDENTE PENARANDA

CORUMBA', 29 (A. N.) — O general Enrique Penaranda, presidente da Bolívia, prestando uma homenagem ao sr. Getúlio Vargas, designou o chefe de sua casa militar para servir de ajudante de ordens do presidente brasileiro, durante a sua visita às obras da Estrada de Ferro Brasil-Bolívia.

Saudade

31-VII-1941

A todo momento penso em você.
 A todo momento recordo — e guardo bem comigo a lembrança — aquela manhã inesquecível de Domingo em que vi você pela primeira vez.
 E guardo bem comigo tudo que me vem de você porque ninguém, senão você, soube acudir e comover o meu coração de amante.
 E guardo sempre comigo a sua figura maravilhosa porque ninguém, senão você, soube docemente me ensinar o que é a saudade...
 A todo momento penso em você.
 A todo momento, pois foi de você que aprendi o porque da saudade, — qual uma flor, que nem murchar perde a cor —; mesmo que a gente saiba que "você morou, e sempre mora, no fundo do meu coração".
 A todo momento penso só em você. — M

Totalmente perdido o petroleiro "Ponta Verde"

Partiu-se em dois pedaços, depois de 65 dias de encalhe no Estreito de Magalhães

SANTOS, 29 — Já foi noticiado o sinistro do "Ponta Verde", ocorrido há cerca de três meses no Estreito de Magalhães. Esse barco petroleiro nacional deixara Buenos Aires nos primeiros dias de Abril para receber em Talara, no Peru, considerável carregamento de óleo, fretado que estava a uma companhia petrolífera britânica. Na noite de 23 do mesmo mês, quando navegava pelo canal Smith, quasi na saída do Estreito de Magalhães, ele encalhou numa rocha submersa, das muitas que existem naquela região, ficando com o casco montado sobre o obstáculo rochoso. Várias tentativas foram feitas para repô-lo em flutuamento, tendo o Lloyd Brasileiro contratado os serviços técnicos de uma companhia chilena de salvamento, serviços que fracassaram, indo mais tarde para o local o rebocador "Comandante Dorat", que não chegou a operar, porque, sobrevindo forte temporal, o "Ponta Verde" teve seu casco rompido na altura da ponte de comando, resolvendo a sua tripulação abandoná-lo à sorte. No dia 26 do mês passa, do fustigado pela agitação das águas, o petroleiro nacional partiu-se em dois e foi então considerado totalmente perdido.

Comandava-o o capitão Severino Sotero de Oliveira, o qual está de passagem por Santos, a bordo do "Raul Soares", em companhia de 24 tripulantes do navio sinistrado.

Segundo suas declarações, a responsabilidade do sinistro é atribuída ao piloto chileno que orientava a navegação pelo Estreito de Magalhães, tanto assim que a Corte Naval de Punta Arenas, examinando o caso, decidiu-se pela condenação do referido piloto.

O "Ponta Verde" estava segurado.

(Clichê na pág. japonesa).

Gasolina sintética fabricada de álcool de laranja

RIO, 29 — O professor Barbosa Viana, catedrático da Faculdade de Medicina, declarou aos vespertinos ter obtido excelentes resultados nas experiências feitas com gasolina sintética, fabricada de álcool de laranja. O combustível constitui produto de demorados trabalhos de investigação de diversos cientistas brasileiros, tendo sido feita experiência em avião. O mesmo produto pode ser obtido do álcool de cana, café ou qualquer outro. Adiantou o cientista estar sendo estudada a possibilidade da industrialização numa fábrica de N. Iguassú, na qual já foram empregados cerca de 500 contos de réis e que

as experiências contam com o apoio do ministro da Aeronáutica.

Pique-Nique da Liga Estudantina

A Liga Estudantina de S. Paulo comunica que fará realizar, no próximo domingo, dia 3 um pique-nique em Taboão. Para tanto convida os distintos sócios e amigos.

Não haverá convites, bastando que os interessados compareçam às 8,30 horas do dia acima mencionado, no local de reunião, que será o Largo Pinheiros (fim da linha Pinheiros).

Plano de melhora do Colegio japonês de Araçatuba

O colégio japonês de Araçatuba que vem prestando grandes benefícios na educação dos brasileiros, filhos de japoneses, daquela prospera região da Alta Noroeste, poz em execução um outro metodo para angariar donativos, pois apesar da boa vontade da população local, os meios de que dispõem agora, não são suficientes para tornar aquele colégio, um modelar estabelecimento de ensino.

uma mulher não é necessariamente espia; espia, isso sim...

O sr. Kiyoshi Sato que após graduar-se pelo Mackenzie desta capital, realizou uma viagem de estudos ao Japão, donde regressou há pouco, após 5 anos de permanência na capital japonesa esteve ante-ontem em nossa redação para apresentar os seus cumprimentos.

O sr. Arita que está conseguindo o êxito como comprador de cereais na zona de Londrina extenderá as suas atividades até a estação de Apucarana.

Luta de longa duração

(Fatos diversos)

NOVA YORK, 29 — A sra. Paul Kosak, especialista em educação infantil, chegou ontem a esta cidade, de volta da América do Sul, onde fez um exame na mais jovem mãe do mundo, Lina Medina, a pequena índia peruana.

A sra. Kosak procedeu a uma série de "tests" de inteligência na menina-mãe e declarou, baseada nesses estudos, que a pequena tinha realmente 5 anos quando se deu o fato.

"Lina tem inteligência acima do normal e o pequeno, que tem agora 2 anos é perfeitamente normal e mais desenvolvido, fisicamente, do que a média das crianças mestiças peruanas.

Na família a criança é considerada como um filho e Lina também é considerada como seu irmão".

O atleta norte-americano que registou novo recorde mundial no salto com vara saltando 4m71, saltou no dia 2 de Abril

do corrente ano a altura de 4m64.

O sr. Kuramoto, velho muito conhecido na Noroeste, abriu uma casa de "udon" em Araçatuba.

Uma nova firma japonesa foi estabelecida no 2.º andar do número 30 da rua 11 de Agosto. É a casa "Marusan" que venderá roupas feitas de crianças, senhoras e cavalheiros.

PORTO ALEGRE, 28 (A. N.) — A Secretaria da Educação vai empreender uma nova campanha nacionalizadora, visando a divulgação de músicas e canções brasileiras na chamada zona de colonização, onde as canções européias predominam. Para esse fim, o secretário da Educação, sr. Coelho de Sousa, encarregou elementos capazes de auxiliar em tão patriótica campanha, para reunirem músicas e cantos nacionais, afim de serem distribuídos nas zonas coloniais.

RIO, 28, (A. N.) — Faleceu na

madrugada de hoje, com a idade de 80 anos, o comendador João Reinaldo de Faria, considerado o "português número um do Brasil", que destrutava grande prestígio no seio da colônia luzitana. Residia no Brasil há 76 anos. O extinto foi diretor da Associação Comercial e seu nome está ligado a vários empreendimentos nos setores comerciais e industriais da Capital do país. Era o sócio número um do Clube Ginástico Português, do Gabinete Português de Leitura e do Liceu Literário Português.

A receita da Central do Brasil no primeiro semestre do corrente ano aumentou de 25 mil contos em comparação ao mesmo período do ano passado.

"JERSEY CITY, 22 — Josefina Winter, de 25 anos de idade, chegou ontem a esta cidade, queixou-se amargamente das autoridades de Figueras, na Espanha, porque as mesmas, vendendo-a tão bonita, suspeitaram que ela se dedicava à espionagem, conservando-a presa durante onze dias".

Está errado. Por ser bonita,

A Receita Municipal "Quem casa quer casa" do Estado em 1940

A receita municipal orçada em 1940 para todo o Estado de S. Paulo elevou-se ao total de 320 mil contos de réis, em números redondos. Para esse montante o município da capital contribuiu com 161 mil e oitocentos contos, cerca de 50 por cento daquele total.

Em 2.º lugar classificou-se o município de Santos, com 25 mil contos, isto é, 7,83 por cento. Não é de admirar que assim aconteça, pois o porto santista é o escanudo n. 1 da maior parte da produção paulista e de alguns Estados limítrofes.

Campinas, em 3.º lugar, tem uma receita de 8 mil e quatrocentos e cinquenta contos, 2,63 por cento do total do Estado.

Santo André apresenta receita de 4 mil e 500 contos, segun-

do-se-lhe Ribeirão Preto com 3 mil e trezentos contos e Marília com 3 mil e duzentos contos. A posição de Marília é muito expressiva, pois sendo um dos municípios mais novos de São Paulo logrou quasi a mesma posição de Ribeirão Preto.

Todos os seis municípios aludidos apresentam uma receita que equivale a 64,41 por cento do total indicado no início. As restantes 264 municipalidades cabem 114 mil e cento e poucos contos de réis, isto é, 35,59 por cento.

Sorocaba surge com uma receita de 2 mil e seiscentos contos, Baurú com 2 mil e seiscentos contos também. Araraquara com 2 mil e quinhentos contos, Rio Preto com 2 mil e trezentos, etc. Iporanga registra a receita menor: 23 contos de réis.

Segundo a natureza das receitas, os 276 municípios podem ser divididos de acordo com o seguinte esquema:

Impostos	179.243:361\$000	..	55,87%
Taxas	56.187:183\$000	"	17,51%

a receita tributária alcança, assim, o total de 235.435:544\$000 com 73,38 por cento do total.

Temos, pois:

Receita Patrimonial	3.106:750\$000	..	0,97%
Receita Industrial	20.762:864\$000	"	6,47%
Receitas diversas	19.374:183\$000	"	6,04%

a receita ordinária se eleva, como se vê, a 278.681:341\$000 com a porcentagem de 86,86 por cento.

A receita extraordinária é de 42.158:229\$000 com 13,14 por cento.

Obtemos, dessa forma, o total de 320.839:570, ou 100 %.

Os municípios do Estado adotam os cinco seguintes impostos, com a respectiva porcentagem sobre a receita tributária:

Territorial	11.570:485\$000	com	4,91%
Predial	60.210:202\$000	"	25,57%
Indústrias e Profissões	66.189:320\$000	"	28,11%
Licença	31.034:217\$000	"	13,18%
Jogos e Diversões	10.244:137\$000	"	4,35%

o total deles se eleva a 179.248:361\$000 ou 76,12 por cento.

Dos orçamentos municipais de São Paulo constam as taxas seguintes:

Rodoviárias	11.103:671\$000	com	4,72%
Expediente	2.255:899\$000	"	0,96%
Fiscalização e Serviços Diversos	14.876:112\$000	"	6,32%
Limpeza Pública	3.881:320\$000	"	1,65%
Viação	11.317:551\$000	"	4,81%
Outras taxas	12.752:630\$000	"	5,42%

o total das taxas atinge a 56.187:183\$000 com 23,88 por cento sobre a receita tributária.

Pela incidência a receita dos municípios paulistas obedece à seguinte orientação:

Sem classificação	85.424:026\$000	ou	26,44%
Propriedade	98.159:568\$000	"	30,67%
Circulação da Riqueza	11.103:671\$000	"	3,47%
Atividade de Contribuintes	107.467:674\$000	"	33,58%
Resultante da Atividade do Estado	18.684:641\$000	"	5,84%

Barateamento de Taxas de Ensino

Medida do sr. Fernando Costa vem de reduzir as taxas do ensino superior. E' esse um fato cujo alcance não pode passar despercebido, por isso que vem tornar mais acessível o ingresso às nossas faculdades, e a continuação dos cursos nessas mesmas faculdades.

Até há pouco, o franquear as portas de uma casa de ensino superior em São Paulo, não era coisa fácil, porquanto grande parte dos candidatos não se achava em condições de fazer o dadas as taxas elevadas. E o resultado era muita gente - grande parte da qual dotada de prendas excelentes para os altos vãos da inteligência e da cultura, - ficar de fóra dos cursos.

O sr. Fernando Costa, com toda a oportunidade, venceu esses impecilhos, e já agora o acesso às faculdades de São Paulo está enormemente facilitado. Abrem-se, assim, estupendos horizontes às possibilidades da inteligência de nossa gente, pois desse barateamento de taxas só poderão brotar frutos ótimos, para nossa terra, por isso que ao influxo dela um mais extenso aproveitamento de valores se dará aqui. Não poderia ser mais acertado o caminho que, também nesta particular, o sr. Fernando Costa decidiu bater. Nunca é demais repetir que só poderemos contar um futuro rico em grandes cometimentos, se adotarmos bem os meios de hoje. Facilitando a entrada em nossos institutos (bem como as taxas de promoção) de ensino superior, estaremos dando oportunidade a maior numero de inclinações e aptidões e, consequentemente, preparando o advento de uma nova era para a nossa patria.

A tradição da Faculdade de Direito de São Paulo, por exemplo, repousa no valor dos homens que por ali passaram. As arcadas da velha academia estufam um passado vivido pela grandeza do Brasil.

Ora, a missão do poder público é propugnar a ascensão indefinida da linha tradicional, dessa como das outras faculdades. Felizmente, é isso que se observa na salutar medida do sr. Fernando Costa.

Rendamos nossos aplausos ao eminente interventor e esperemos que, em sequência a essa medida, outras virão, objetivando facilitar ainda mais os estudos em nosso Estado.

do o caminho que, também nesta particular, o sr. Fernando Costa decidiu bater. Nunca é demais repetir que só poderemos contar um futuro rico em grandes cometimentos, se adotarmos bem os meios de hoje. Facilitando a entrada em nossos institutos (bem como as taxas de promoção) de ensino superior, estaremos dando oportunidade a maior numero de inclinações e aptidões e, consequentemente, preparando o advento de uma nova era para a nossa patria.

A tradição da Faculdade de Direito de São Paulo, por exemplo, repousa no valor dos homens que por ali passaram. As arcadas da velha academia estufam um passado vivido pela grandeza do Brasil.

Ora, a missão do poder público é propugnar a ascensão indefinida da linha tradicional, dessa como das outras faculdades. Felizmente, é isso que se observa na salutar medida do sr. Fernando Costa.

Rendamos nossos aplausos ao eminente interventor e esperemos que, em sequência a essa medida, outras virão, objetivando facilitar ainda mais os estudos em nosso Estado.

uma de suas mais populares guardadas, casaram-se com seus filmes, o modo de tecer um romance de amor. E, também, ela tem sido estimulada por artigos de revistas, que advogam o casamento por livre escolha. Se ela se casará por amor ou não, é outra história, mas sempre ela quer a que seus pais colaborem com ela, com sua opinião, sobre o seu problema matrimonial.

Seus pais ficam acareados, então, numa situação em que a oportunidade de dar as suas filhas em casamento pelo arranjo familiar vai diminuindo cada vez mais. Antigamente, o escopo do intercâmbio social estava, falando dum modo geral, limitado a um distrito ou a um bairro. Dentro deste estreito limite, o povo era sedentário, economicamente estabilizado e sentimentalmente intimamente ligado. Isto permitia aos pais, num distrito, arranjar o casamento de seus filhos e filhas pelos bons officios dos intermediários, que viviam no mesmo distrito, suas famílias estando ligadas por uma íntima amizade. Sob uma tal condição social, não era difícil aos pais encontrar uma noiva ou um no-

vo adequados ao seu filho ou filha.

A situação radicalmente se modificou com a expansão dos limites da cidade durante as últimas três décadas. As modernas facilidades de transporte acabaram por destruir todas as condições favoráveis às reuniões para a feitura do contrato familiar. A população agora continuamente tem que se desviar da necessidade econômica. Quando um empregado de escritório é transferido para uma seção em outra parte da cidade ou para outra localidade, ele vai residir no distrito ou cidade que lhe seja mais conveniente para realizar o trabalho. Um oficial do governo pode ser transferido dum lado da nação para o outro, apenas pela instrução telegráfica do governo central. No seu novo destino, ele tem que jogar a sorte no seio de estranhos, aos quais só está ligado por uma relação social. Isto é o mesmo que dizer que ele é, nada mais nada menos, que um novo estrangeiro, que se junta à vasta comunidade dos estrangeiros. O sentimento em tal comunidade é tão superficial e leve como o ar, e é difícil en-

contrar alguém que seja bastante bondoso para se sentir na obrigação de se propor à tarefa de desempenhar o papel de intermediário numa questão tão delicada como é a da união matrimonial dum filho pelo arranjo familiar.

Até há poucas décadas, as relações soc'is entre o moço e a jovem de seu tempo eram consideradas imorais, porém uma tal idéia já não é mais conhecida pela classe inteligente como um preceito da passada civilização.

Muitos rapazes e raparigas cultivam a amizade e aprendem a desfrutar bons momentos em reuniões sociais de uma espécie ou outra. Outros trabalham nas mesmas repartições públicas, lojas e variadas organizações e tem oportunidades de se encontrar, em caracter social.

Quais serão as prováveis consequências desta situação, com referência especial ao problema matrimonial neste país? ("Japanese-Abroad", Maio de 1941, vol. 15, n. 5).

O milenário adágio popular adquire, nos tempos atuais, uma feição nova e tumultuária. Principalmente nas grandes cidades, onde o desenvolvimento urbano ultrapassa, na maioria das vezes, a expectativa amável de técnicos experimentados, ter um lar constitui um dos mais sérios e árduos problemas do homem que trabalha e depende exclusivamente de seu próprio esforço. Ter um lar, ainda que seja em edifícios de aluguel, carrega dificuldades e indisposições de toda sorte, dada a premência de certos elementos indispensáveis. Pode-se dizer, por tudo isso, que os impecilhos surgidos à frente da aquisição da casa própria dão origem também, a transformos de outra natureza, na vida social.

O primeiro resultado dessa necessidade de um esforço por parte do homem que trabalha há de ser, forçosamente, o seu alheamento ao próprio lar. Deixa-se ele ficar sob um padrão de vida indigno, quando tenha tido a coragem de enfrentar o problema, dando o primeiro passo, que é o casamento.

Estatísticas ligeiras serviriam para demonstrar que enorme porcentagem das chamadas "infelicidades conjugais" tem origem nessa questão fundamental de todas as famílias: a posse de seu próprio lar. Demonstrasse-lhe, também, que grande parte dos celibatários impenitentes usa, simplesmente, desse recurso extremo, para fugir à responsabilidade quasi alarmante de resolver a terrível dívida de sua casa própria.

Outras vezes, é o timbre moral das famílias que sofre a depressão causada pela angústia dos problemas relacionados com a manutenção do lar, em cujo título se inserem com parcelas mais elevadas, os débitos relativos aos alugueis. Tem absoluta razão, por esses motivos, todos os que se esforçam para obter uma solução social, nessa questão que afeta a própria estrutura da sociedade. Planos populares das instituições de previdência, projetos seguros das caixas de aplicação das economias do homem do povo, iniciativas particulares, são índices de que a gravidade do assunto já se impôs à meditação de nossos governantes e daqueles que podem contribuir para a melhoria das condições de vida da nossa gente.

O Governo Federal tem sido incansável, na faina de lançar as bases de numerosas iniciativas em prol do lar proletariado.

A organização das carteiras prediais das Caixas e Institutos de Aposentadoria e Pensões tem revelado extraordinário desenvolvimento. Concretizem-se, de outro lado, nessas instituições de previdência e em ou-

tros órgãos indiretos do Estado, novos planos de proteção dos trabalhadores em geral, para lhes garantir a posse de sua casa própria. Na conformidade do recente decreto-lei assinado pelo Presidente da República, as instituições de previdência social e as Caixas Econômicas Federais deverão pôr em funcionamento outras carteiras de crédito, para a concessão do "mutuo para casamento".

Neste particular, evidencia-se que o Governo da União teve em conta, do melhor modo, o provérbio que encima estas linhas, pois o mútuo será concedido somente aos nubentes, mediante condições que são minuciosamente estudadas no mesmo ato legislativo.

O mútuo corresponderá a 36 salários do nubente interessado ou a 24 salários globais do casal, no caso de trabalharem os dois. Antes do casamento, podem os nubens estar certos da aquisição de sua própria casa. A amortização realiza-se muito suavemente, sofrendo, além disso, diminuições sucessivas, por motivo do nascimento dos filhos do casal.

Comparando-se os diversos planos existentes, ver-se-á que a concessão do mútuo é das mais interessantes e mais proveitosas iniciativas em realização. O Governo não só ampara o trabalhador, facilitando-lhe a compra de sua casa, mas também, estabelece utilíssimos prêmios aos casais de prole numerosa, dispensando-os do pagamento das amortizações previstas no mútuo.

SERVIÇO MILITAR CONVOCAÇÕES DAS CLASSES DE 1919 — 1920

Foram sorteados a partir do primeiro domingo de Setembro de 1940 e convocados para se incorporarem às fileiras do Exército no fim do corrente ano e servirem durante o ano de 1941-1942, os jovens filhos de japoneses cujos nomes abaixo seguem.

A apresentação da primeira chamada deverá realizar-se do dia 16 a 31 de Outubro do corrente ano (1941) e aqueles que se não apresentarem até o dia 5 de Novembro serão declarados insubmissos, processados criminalmente e sujeitos à pena de 4 meses a 1 ano de prisão, com trabalho.

A apresentação do contingente suplementar (se houver segunda chamada) se efetuará na data que for determinada e aqueles que não se apresentarem dentro do prazo determinado, serão declarados insubmissos, processados criminalmente e sujeitos a pena de 4 meses a 1 ano de prisão com trabalho.

ARARAQUARA: Primeira chamada para I 2.º R. A. Aviso nesta de Nakamura Guenzu; Sudamitu, filho de Takigami Keneti.

Primeira chamada para o II 5.º R. I. em Pindamonhangaba: Geraldo, filho de Atílio Mori

- Sunao, filho de Eugita Matzusse
- Kanzo, filho de Takano Josako
- Tetsuwo, filho de Torakichi Oishi
- Segunda chamada para I 2.º R. A. Aereo, nesta Capital: Hesamo, filho de Sakamoto Ichilo
- Segunda chamada para II/ 5.º R. I. em Pindamonhangaba: Isão, filho de Itzji Sasaki

Anuncios eficientes?

Só no "BRASIL ASAHI", jornal de maior circulação na Colônia Nipônica

Tel. 7-3326

As gerações mais novas e mais velhas da mulher japonesa

Setsuo Uenoda

(Conclusão)

E o que é mais, secretamente ela alimenta um desejo querido em seu coração: a esperança de casar com um homem por amor.

Esta atitude da moça moderna vem se acentuando, tendendo a se tornar um senso comum. Ela tem estado a ler histórias curtas e novelas de enredos amorosos. As sessões de cinema,

CIA. DE TERRAS NORTE DO PARANÁ

Rua São Bento, No. 329 - 8.º and. - Tel. 3-4561
Caixa Postal, No. 2771 - São Paulo

Inscrição no. 12 no Registro Geral do Immoveis da Comarca de Londrina na forma do Decreto-lei no. 3079 de 15 de Setembro de 1938

北パラナ土地會社
日本人總代理人 氏原彦馬
Londrina, E. F. S. P. - Estado do Paraná

現に本年度の入植者数が世界三十ヶ國の人類を交へて何んと一千家族を突破せんとす之等過半は八驛以西に移住される目下八驛より十驛までのみで山林の伐採が三千アルケールとは誰も眞實とは思へまい

疑ふより 實地の視察を試みるがよいオーロ・プランクの不安な生活よりもオーロ・ベルデの堅實性に着眼されて今や二十二金の國際植民地へ永住の決心と奮發を以つて一家安定の道を歩め

珈琲の植付と 將來性の確保された國際植民地の眞價は勿論現代未曾有の發展振りと續々押掛ける最大人氣の殺到は伯國の何れの處にても絶対に見られぬ斯様な永住的幸運の地を見せず 知りませぬ者はそれこそ明言と聾と言ふの外なし

現に本年度の入植者数が世界三十ヶ國の人類を交へて何んと一千家族を突破せんとす之等過半は八驛以西に移住される目下八驛より十驛までのみで山林の伐採が三千アルケールとは誰も眞實とは思へまい

疑ふより 實地の視察を試みるがよいオーロ・プランクの不安な生活よりもオーロ・ベルデの堅實性に着眼されて今や二十二金の國際植民地へ永住の決心と奮發を以つて一家安定の道を歩め

疑ふより 實地の視察を試みるがよいオーロ・プランクの不安な生活よりもオーロ・ベルデの堅實性に着眼されて今や二十二金の國際植民地へ永住の決心と奮發を以つて一家安定の道を歩め

疑ふより 實地の視察を試みるがよいオーロ・プランクの不安な生活よりもオーロ・ベルデの堅實性に着眼されて今や二十二金の國際植民地へ永住の決心と奮發を以つて一家安定の道を歩め

疑ふより 實地の視察を試みるがよいオーロ・プランクの不安な生活よりもオーロ・ベルデの堅實性に着眼されて今や二十二金の國際植民地へ永住の決心と奮發を以つて一家安定の道を歩め

代理人 堀岡元吉
事務所 モチダス・クルーゼス・マニエール・カニエール 街一七九

土地賣貸出し

聖市より約八十五キロモ
モチダス・クルーゼス・マニエール街三十五キロモ
二十百アルケール、内平地地六、七百アルケール
フイリヨス・デ・アペール・フラガータ

一、位置
一、面積
一、地主
一、地租
一、価格

賣地の場合アルケールに付今年内は特に一コト八百、八百、八百、五百、五百、五百の三ヶ年賦拂
借地の場合アルケールに付一ヶ年賦五百五十
契約の時に五百五十軒收後に百軒の二回拂
バチン・ニヤ、トマテ、コーベ、フクロ、レポリー、玉葱
ア、胡瓜、アボカド、メ、フエジョン等
植付完了の上適當の時期に必要とあれば低利にて五コトス迄
を融通貸付いたします

一、交通
當民地の兩側を一つはカーザ・グランデ行、一つはサレソボ
リス行のオニウスが毎日二回往復してゐます

一、教育
既設の學校には二人の先生が教鞭を取つて居られ尙ほ一校も當
地民地内に新設決定

一、其他
其他水豊當河、入植の便あり、住民は性質温かくして血色良く
老人多きを見て健康地たるを立證す
珍らしく保つて置られたる肥沃無類の未だ耕作せられたる事
なき女地である、住民は未だ繁榮を知らぬと語つてゐます、特に大産
増に於ける地勢土質であります

一、文化
一國文化の中心地大聖地に如斯實土が獲つてゐたかと驚嘆せらるる
に相違ありません、一度視察せられて貴家の幸運を確保せねばなりません
而して惠まれたる經濟生活による圓滿なる家庭生活を楽しみ茲にブラジル國
土の有難さを眞から了解せらるるに至るであらう事を確信いたします
機會を掴む事と決断が貴君の妻子を幸せにする、見るだけでも一度は御來
申さいませ、御案内いたします