

日朝新聞

本報創設於明治二十九年... 發行所 東京市丸の内區...



三國同盟不變の鐵則

米、帝國の存在に脅威 參戰一步前で足踏み



東洋の地勢は恰もこの三國同盟の要衝を占めて居る...

【東京廿日同盟】石井第三部長は十七日中央協力會議總會に於いて英商船沈没及び英本土空襲による死傷者数をあげて敗戦に喘ぐ英情の實情を述べるとともにドイツの英本土上陸作戦に關する觀測を下してのち...

新東亞建設の目的へ 忌憚なき意見交換

松岡外相、汪主席歓迎の挨拶



【東京廿日同盟】松岡外相汪主席歓迎の挨拶は廿日午後七時より外相官邸に開かれ、松岡外相、東條首相、杉山參謀總長、河田相、鈴木參謀總長、河田相、鈴木參謀總長、河田相、鈴木參謀總長...

複雑な世界情勢下 嚴たり帝國の針路

石井第三部長、決意を強調

【東京廿日同盟】情報局長石井第三部長は廿日午後三時、閣議後記者会見に出席し、世界情勢の複雑なる中、帝國の針路を嚴然と述べ、石井第三部長、決意を強調...



隊部上江るす躍活に蕩掃敵殘 艦隊日本海軍の行動

國府治下の共匪 皇軍風潰し覆滅

中北支一帯に肅清戰

【南京廿日同盟】支那派遣軍の肅清戰は、保定東方白洋淀周邊地帯の共匪掃蕩戰に展開され、皇軍の活躍が著し、中北支一帯に肅清戰...

蘭印、遂に讓歩か 重大石油利権を讓渡

【ロンドン十九日UP】官報の發表によると蘭印政府は日本側の要求により重大石油利権を讓渡したと報じられた...

伊太利先手打ち 米領事館を閉鎖

樞軸線に立ち同一行動

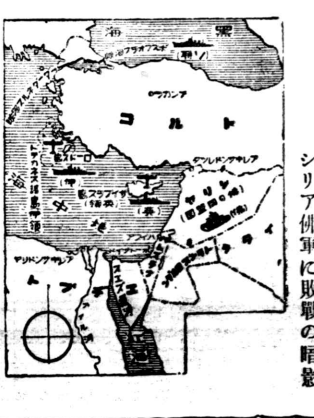
【ローマ廿四日UP】在伊米領事館の閉鎖は、伊太利先手打ちの行動と見られる。米領事館を閉鎖し、樞軸線に立ち同一行動...

英側の策動を制し 日泰攻守同盟結べ

國民新聞社説で主張

【東京十九日UP】國民新聞の社説は、英側の策動を制し、日泰攻守同盟を結ぶべきであると主張している。國民新聞社説で主張...

ダマスコ市近郊へ 聯合軍遂に突入



伊土通商協定 近く調印の運び

【ローマ廿日同盟】伊土通商協定の調印は、近く行われると報じられている。伊土通商協定...

和やかな滿華親善 徐部長、滿洲國大使館を訪問

【東京廿日同盟】國民政府外交部長徐堪氏は、廿日午後四時、滿洲國大使館を訪問し、和やかな親善の場を設けた...

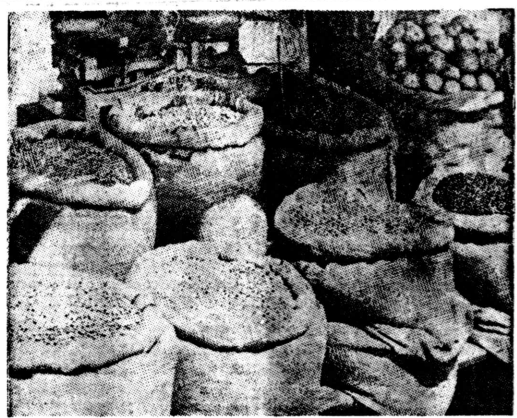
極度に緊張 交通機關を停止

【ベルリン廿日UP】至急の命令で、交通機關が停止された。極度に緊張...



# 天井知らずの生活必需品

## 台所経済の危機 政府當局對策に腐心



物價暴騰の嵐が、生活必需品の供給を脅かしている。政府は、公定価格委員会を新たに設置し、物價の暴騰を抑え、生活必需品の供給を確保する方針を打ち出した。

公定価格委員会を新たに設置し、物價の暴騰を抑え、生活必需品の供給を確保する方針を打ち出した。

### 雌伏 雪辱を誓つて

#### 陸の若人は敢闘

青年が熱と力、喧嘩の日を送つて燃焼を加へて行く。十四、十五の若者が、雪辱を誓つて、敢闘の精神を燃やしている。

青年が熱と力、喧嘩の日を送つて燃焼を加へて行く。十四、十五の若者が、雪辱を誓つて、敢闘の精神を燃やしている。

### 外国人登録の締切

御注意、今後は延びません。外国人登録の締切は、八月二十日までに完了させる必要がある。

御注意、今後は延びません。外国人登録の締切は、八月二十日までに完了させる必要がある。

### パチリヤ州體育局長

十八日就任式を舉行。パチリヤ州體育局長の就任式が、十八日に行われた。

十八日就任式を舉行。パチリヤ州體育局長の就任式が、十八日に行われた。



### ルイスの王座揺がず

打倒さる！ ビリー・コン。ルイスの王座は揺がず、打倒されることはない。

打倒さる！ ビリー・コン。ルイスの王座は揺がず、打倒されることはない。

### 汎ノ口野球快速調

八月十五日より熱戦の火蓋切る。汎ノ口野球の快速調が、八月十五日から始まる。

八月十五日より熱戦の火蓋切る。汎ノ口野球の快速調が、八月十五日から始まる。

### 亞國イバラ選手

一万余に世界新記録樹立。亞國イバラ選手が、一万余の記録を樹立した。

一万余に世界新記録樹立。亞國イバラ選手が、一万余の記録を樹立した。



### 主婦のメモ

今週の食料品公定価格。主婦のメモとして、今週の食料品公定価格を掲載する。

今週の食料品公定価格。主婦のメモとして、今週の食料品公定価格を掲載する。

△小麦粉	上	1,000	△大豆	上	1,000
△米	上	1,000	△豆油	上	1,000
△砂糖	上	1,000	△食塩	上	1,000
△茶	上	1,000	△醤油	上	1,000
△酒	上	1,000	△味噌	上	1,000
△肉	上	1,000	△魚	上	1,000
△卵	上	1,000	△野菜	上	1,000
△果物	上	1,000	△雑穀	上	1,000
△油脂	上	1,000	△調味料	上	1,000
△その他	上	1,000	△日用品	上	1,000

### アラサツバ青年

陸上競技。アラサツバ青年の陸上競技大会が、近日中に開催される。

陸上競技。アラサツバ青年の陸上競技大会が、近日中に開催される。

**サンパウロ聖會**  
サンパウロ聖會の活動報告。聖會の活動が盛んに行われている。

**護洗濯店**  
護洗濯店のサービス。清潔で丁寧な洗濯サービスを提供している。

**パンアメリカン**  
パンアメリカンレストラン。美味しい食事と快適なサービスを提供している。

**"VIA RADIOBRAS"**  
Companhia Radiotelegraphica Brasileira S. A.  
日本への無線電信・無線電話は、伯日直通のヴァイ・ラジオブラスを御利用下さい!!

日本より伯國への電報もアンテン經由、伯國無線電信株式會社、を御利用なさる様、日本へ御推薦下さい

**CASA ALMEIDINHA**  
Praça da 66, 253  
金物、陶磁器、一切至廉  
富其在

**持田徳三郎**  
大日本帝國總領事館  
Caxa Postal, 1167  
Sao Paulo

**十田病院**  
診察時間  
午前九時より午後五時まで

**山東銀行**  
左記の者の現住所を通知致すに付、本人又は御存知の向は當館迄至急御一報相煩

尋人



ST. M. Kobayashi  
R. Galvão Bueno, 407  
Nossa

ATURAS:  
O BRASIL: —  
— Semestre 30\$000  
O EXTERIOR: —  
— 120\$000  
O S. — Temos a disposição dos interessados uma tabela completa de preços e anúncios nesta folha.

## A posição do Japão perante o pacto triplice é inalterável

### Solicitado o fechamento dos consulados americanos na Alemanha

BERLIM, 20 (U. P.) — Os matutinos de hoje publicam, na primeira página, a notícia de que o Reich solicitou o fechamento dos consulados norte-americanos existentes na Alemanha e nos territórios ocupados. Além de publicar a nota alemã distribuída pelo "D. N. B.", os diários inserem, igualmente, artigos explicativos, segundo os quais a Chancelaria dispõe de documentos provando que os funcionários consulares norte-americanos são culpáveis de atos equivalentes a maquinações contra o Estado. Dizem ainda os jornais berlineses que esses funcionários se dedicavam, também, à transmissão de notícias de caráter proibido.

OS CONSULADOS AMERICANOS EXERCIAM ESPIONAGEM  
BERLIM, 20 (U. P.) — O encerramento dos consulados norte-americanos na Alemanha e nos territórios ocupados — segundo se declara em fonte autorizada — não se efetuou em represália pelo fechamento dos consulados alemães nos Estados Unidos, "mas sim, em grande parte, devido às atividades de espionagem que realizavam em favor do serviço secreto britânico".  
Acrecenta-se que tal medida foi resolvida quando o governo de Washington, "sem justificação alguma, fechou os consulados alemães existentes na América do Norte".

Declarações do sr. Ishii, chefe da 3.ª seção do Departamento de Informações — A situação militar dos países beligerantes e a questão da participação dos Estados Unidos na guerra — Os esforços do Japão para a construção da nova ordem na Asia Oriental

TOKYO, 20 (D.) — O sr. Ishii, chefe da terceira seção do Departamento de Informações, falando na Assembléia Geral do Conselho Central de Cooperação da Associação Pró-Política Imperial, explicou a crítica situação em que se acha a Inglaterra, apresentando o número elevado de mortos e feridos, em consequência dos bombardeios alemães e o número de navios afundados. Após fazer uma previsão da invasão alemã às ilhas Britânicas, o sr. Ishii declarou: "Atualmente a Alemanha está tomando uma atitude muito reservada. O fato do Japão estar vigilante no Pacífico, como signatário do pacto triplice está servindo de contrapeso à participação dos Estados Unidos na guerra.

Mas os aviões de caça ingleses são de boa qualidade e estão oferecendo séria resistência. Será necessário destruir esses aparelhos para a invasão. Quanto ao total das forças aéreas, não temos dados numéricos exatos, mas a Inglaterra possui há dois ou três meses atrás, 23.000 aparelhos, dos quais 4.400 participavam da luta. A Alemanha possui 32.000, com 7.000 em luta. A relação está de 7 para 4. A Alemanha possui 120 a 130 submarinos. Caso o Reich obtenha êxito na invasão da Inglaterra, a sorte da guerra estará decidida, na Europa e no Mediterrâneo. Mesmo que a marinha britânica permaneça superior e as colônias prossigam na guerra, abandonando os 40 milhões de ingleses, quase como prisioneiros e perdendo 80 por cento da indústria, não será mais possível sustentar uma guerra moderna. Ai então a ajuda americana se tornará uma questão vital para a Grã-Bretanha.

Supondo que a guerra se prolongue, tornam-se importantes as relações germano-italianas. As batalhas dos Balcãs e de Creta provaram que as duas potências se encontram intimamente unidas.  
Além do objetivo comum de derrubar a Inglaterra, há a profunda compreensão entre os srs. Hitler e Mussolini. Acredito que enquanto a posição dos dois chefes estiverem sólidas nos seus países, as relações entre ambas as nações não serão modificadas. A atitude dos Estados Unidos em relação à guerra dependente do desenrolar dos acontecimentos. A possibilidade de sua participação na guerra foi aumentada com a lei de auxílio à Inglaterra. Na outra guerra os Estados Unidos, quando entraram nela, puderam desembarcar suas forças, na Europa, mas não puderam receber fornecimento de material bélico dos aliados. Nesta guerra são os Estados Unidos que fornecem seu material bélico. Outrossim o Japão está vigilante no Pacífico, de acordo com o pacto triplice. Pode se considerar que este fato está controlando até certo ponto a atitude americana. Assim, os Estados Unidos precisarão pensar muito antes de entrar na guerra.

### Suspensos os serviços ferroviários na Finlândia

#### O governo de Helsinki está tomando urgentes medidas de caráter militar Proibida a entrada de estrangeiros

HELSINKI, 20 (U. P.) — Urgente. — O governo finlandês está tomando urgentes medidas de caráter militar.  
Os serviços ferroviários foram suspensos.  
Os jovens mobilizados já assumiram seus postos no Exército.  
As razões determinantes dessas medidas são desconhecidas.  
A RETIRADA DE CRIANÇAS DE HELSINKI  
HELSINKI, 20 (U. P.) — Ur-

gente. — O governo dirigiu um apelo às mães para que procedam a retirada de seus filhos, desta capital, com a máxima urgência.  
PROIBIDA A ENTRADA DE ESTRANGEIROS  
HELSINKI, 20 (U. P.) — O governo determinou que a entrada de estrangeiros em várias e grandes zonas do país é terminantemente proibida.

### O Fechamento dos consulados norte-americanos na Itália

#### REPLICA DOS ESTADOS UNIDOS

ROMA, 20 (U. P.) — O fechamento dos consulados norte-americanos em território italiano deixou assente cristalinamente que doravante o governo de Roma pensa responder qualquer ação norte-americana, seja ela dirigida contra os interesses alemães ou aos italianos. Considera-se que a medida é uma advertência feita ao presidente Roosevelt com respeito a que a União Americana não poderá entrar em luta somente contra a Alemanha, mas que terá que enfrentar a Itália.  
Apreciação do fechamento dos escritórios da "American Express" aponta-se que o governo peninsular adverte que o fechamento de qualquer agência de turismo italiana nos Estados

Unidos, terá como consequência imediata a cessação das atividades da "American Express", na Itália. Essa empresa assumiu a maior parte dos assuntos e contas pessoais dos cidadãos norte-americanos.  
A medida ditada pelo governo de Roma afeta estes consulados em território peninsular, além do de Trieste — Veneza, Milão, Turim, Florença, Gênova e Roma, nos quais desempenham funções várias, cerca de cem pessoas.  
WASHINGTON, 20 (U. P.) — Em fontes chegadas ao governo, adianta-se que a União possivelmente replicará à medida adotada pelo governo italiano contra os consulados norte-americanos.

Depois o sr. Ishii comparou, humoristicamente, a posição dos Estados Unidos e da Inglaterra, como aquela do homem que se prepara para saltar do trampolim. Finalmente o sr. Ishii, referindo-se a algumas dúvidas que se apresentam sobre o pacto triplice, afirmou que para assiná-lo o Japão pensou o suficiente, de maneira a não poder haver nenhuma indecisão. O Japão deve marchar firmemente no cumprimento dos seus compromissos.  
TOKYO, 20 (D.) — Continuação do discurso do sr. Ishii: — "A Inglaterra conserva sigilo absoluto sobre a consequência dos bombardeios alemães na sua indústria. A redução da capacidade de produção deve ser pelo menos de 20 por cento. Segundo os cálculos alemães, atinge a 60 por cento. Não se pode ocultar os resultados dos ataques aéreos.

esforço e decisão do sr. Wang, que instituindo em Março do ano passado, o governo nacional de Nankin, veio dedicando de corpo e alma na sua consolidação. Com a assinatura, em Novembro do ano passado, do Tratado Fundamental Nipo-Chinês, o Japão reconheceu oficialmente o governo de Nankin, como o único e verdadeiro governo da China. Isto prova o quanto o Japão espera da China na instituição da Nova Ordem Asiática. O povo e governo do Japão recebem com o coração aberto, esta presente visita de v. excia. Devemos aproveitar esta ocasião para aumentar a nossa mútua compreensão e consolidando cada vez mais a nossa união espiritual, devemos marchar para a solução final do conflito chinês, a base da nossa felicidade.  
Tendo sempre em mente essa grande missão que nos está reservada, devemos marchar unidos na grande obra de restabelecimento da paz e progresso de toda a Ásia".

Em negociação um novo tratado comercial italo-turco  
ROMA, 20 (D.) — Com a assinatura do tratado de amizade italo-turco, a Turquia se aproxima decididamente do "e-

### Importante Conferência entre os chefes dos governos japonês e chinês

#### Visita do embaixador do MANDCHUKUO

TOKYO, 20 (D.) — O primeiro-ministro Konoye conferenciou cerca de uma hora com o chefe do governo chinês, sr. Wang, após o banquete do dia 19. Na conferência em que foram abordados importantes problemas esteve presente também o ministro Matsuo, das Relações Exteriores. Foram ventiladas várias questões concernentes à cooperação nipo-chinesa na solução do conflito da China. Comentou-se que nova fase surgirá na solução do atual conflito.  
VISITA A EMBAXADA DO MANDCHUKUO  
TOKYO, 20 (D.) — O sr. Hsui-liang, ministro do Exterior do governo nacionalista chinês vi-

sitou, em nome do sr. Wang-Ching-Wei, a embaixada mandchú no distrito de Asabu e apresentou agradecimentos ao embaixador Li, pela sua presença no desembarque do sr. Wang.  
Nessa ocasião o sr. Hsui-liang recordou que conhecia S. M. o Imperador do Mandchukuo, desde a sua vida em Tien-Tsin.  
Também falou sobre as impressões de sua visita ao Mandchukuo e declarou que desejava trabalhar para um maior estreitamento das relações de amizade entre a China e o Mandchukuo.  
O embaixador Li, retribuirá, amanhã, a visita do ministro chinês e no dia 23 oferecerá um chá, na embaixada, ao sr. Hsui-liang e Lin, chefe do Departamento de Propaganda do governo de Nankin.

### "Unidos marchemos para a conquista da paz e progresso da Ásia"

#### DISCURSO DO CHANCELER MATSUOKA NO BANQUETE OFERECIDO AO CHEFE DO GOVERNO CHINÊS

TOKYO, 20 (D.) — Realizou-se, hoje, às 19 horas, o banquete oferecido pelo chanceler Matsuo ao sr. Wang-Ching-Wei e comitiva. No banquete que se realizou na residência oficial do ministro Matsuo, estiveram presentes o chefe do governo de Nankin e sua comitiva e o embaixador e ministro da China junto ao governo japonês.  
Da parte do governo imperial participaram, além do ministro Matsuo, o ministro da Guerra Tojô, o ministro da Marinha, almirante Oikawa, o chefe do Estado Maior da Armada, almirante Nagano, o chefe do Estado Maior do Exército, general Sugiyama, o ministro das Fi-

nanças, sr. Kawata, o chefe do Departamento de Planos e Projetos, sr. Suzuki, o chefe do Departamento Legislativo, sr. Murase, o chefe do Departamento de Restabelecimento da Ásia, os srs. Matsudaira, Koyama, o embaixador Honda, o ex-embaixador Abe, e outros.  
Usando da palavra o chanceler Matsuo, saudou os ilustres visitantes do governo de Nankin, tendo o banquete sido encerrado às 21 horas.  
São as seguintes, em resumo as palavras pronunciadas pelo ministro Matsuo:  
"O trabalho, em colaboração para assegurar a paz e a ordem da Ásia Oriental, instituindo a

Nova Ordem, é a grande missão que está reservada aos povos da China e Japão. A carreira política do sr. Wang é prova suficiente para demonstrar a sua alta compreensão da necessidade de cooperação do povo asiático. Assim s. excia. tem procedido até agora, abandonando quaisquer idéias preconcebidas. O sr. Wang, não dando a mínima atenção às críticas ou elogios à sua atitude, veio cumprindo a risca o seu programa de cooperação com o governo imperial, no sentido de implantar uma nova ordem de coisas no Extremo Oriente. O povo e governo do Japão sentem-se bastante agradecidos com o

esforço e decisão do sr. Wang, que instituindo em Março do ano passado, o governo nacional de Nankin, veio dedicando de corpo e alma na sua consolidação. Com a assinatura, em Novembro do ano passado, do Tratado Fundamental Nipo-Chinês, o Japão reconheceu oficialmente o governo de Nankin, como o único e verdadeiro governo da China. Isto prova o quanto o Japão espera da China na instituição da Nova Ordem Asiática. O povo e governo do Japão recebem com o coração aberto, esta presente visita de v. excia. Devemos aproveitar esta ocasião para aumentar a nossa mútua compreensão e consolidando cada vez mais a nossa união espiritual, devemos marchar para a solução final do conflito chinês, a base da nossa felicidade.  
Tendo sempre em mente essa grande missão que nos está reservada, devemos marchar unidos na grande obra de restabelecimento da paz e progresso de toda a Ásia".

### CONTINUA A LUTA nas proximidades de Damasco

#### Os franceses resistem ainda

BEIRUT, 20 (U. P.) — As forças francesas lutaram ontem durante todo o dia contra as forças anglo-degaullistas nas proximidades de Damasco e, segundo os últimos despachos militares, as forças inimigas haviam penetrado nos subúrbios da capital.  
Segundo os despachos oficiais, as forças "degaullistas" não lograram quebrar a resistência francesa nas vizinhanças de Damasco, de formas que os britânicos se viram forçados a enviar tropas indú à luta.  
Quando os "degaullistas" reiniciaram seu ataque, apoiados por "tanks", artilharia britânica e infantaria indú, conseguiram penetrar nos subúrbios de Damasco.  
A brigada indú iniciou o ataque no curso da manhã de ontem, partindo de posições situadas a dez quilômetros ao sul de Damasco, depois de um combate travado ao norte de Kiswe.  
As forças indú e "degaullistas" dominam agora a estrada que liga deraa a Damasco, a qual é a única linha de comunicações para as tropas que atualmente lutam na capital.

Quando os "degaullistas" reiniciaram seu ataque, apoiados por "tanks", artilharia britânica e infantaria indú, conseguiram penetrar nos subúrbios de Damasco.  
A brigada indú iniciou o ataque no curso da manhã de ontem, partindo de posições situadas a dez quilômetros ao sul de Damasco, depois de um combate travado ao norte de Kiswe.  
As forças indú e "degaullistas" dominam agora a estrada que liga deraa a Damasco, a qual é a única linha de comunicações para as tropas que atualmente lutam na capital.

# O desenvolvimento urbanístico de S. Paulo

## Importantes melhoramentos em execução e em projeto - Declarações do dr. Prestes Maia

RIO, 18 — Atualmente no Rio, onde veio tratar de assuntos ligados à administração dessa capital, o Prefeito Prestes Maia concedeu importante entrevista à "Noite".

Recebendo a reportagem, o ilustre administrador bandeirante, principiou por se excusar: — "Tenho muito pouco a dizer. Não sei mesmo o que lhe diga sobre a obra que a Prefeitura de São Paulo está realizando".

O reporter pergunta o que está por fazer. E o nosso entrevistado, diante da escrivãinha do quarto de hotel, começa a escrever uma relação do que está ainda para ser feito, em matéria de obras. A lista não é pequena. Vejamos-a, tal como a escreveu o Prefeito de São Paulo para o reporter de "A Noite". E a seguinte:

- 1 — Prosseguimento da canalização do Tietê.
- 2 — Avenida Anhangabaú, ligando o Parque Anhangabaú à avenida Tiradentes, com uma largura de 45 a 60 metros.
- 3 — Início da avenida Itororó, de tipo semelhante à 9 de Julho, entre Luiz Antonio e Liberdade.
- 4 — Modificação da praça da República, ligando Barão de Itapetininga à Vieira Carvalho com fontes luminosas centrais.
- 5 — Viaduto D. Paulina, a iniciar-se no segundo semestre, entre Luiz Antonio e praça João Mendes.
- 6 — Viaduto Jacarei, iniciado há dias, entre Santo Amaro e Santo Antonio.
- 7 — Alargamento da rua Maria Paula, para 33 metros, na parte do perímetro de irradiação.
- 8 — Viaduto 9 de Julho, entre Santo Antonio e Consolação.
- 9 — Ponte sobre o Tamanduaí, na rua Mercúrio, com 40 metros de largura.
- 10 — Alargamento da rua Senador Queiroz, como parte do perímetro de irradiação, para 33 e 40 metros de largura.
- 11 — Ligação, com 40 metros de largura, da avenida anterior com a avenida Rangel Pestana, passando por trás do Palácio das Indústrias.
- 12 — Alargamento da ladeira do Carmo para 14 metros, já estando iniciada a demolição da muralha.
- 13 — Prolongamento da avenida 9 de Julho, além do Jardim América, com 55 metros de largura, até encontrar a avenida da Cidade Jardim, que conduz ao Jockey Clube Paulistano.
- 14 — Praça do Estádio, com 200x500 metros, terraplanagem em execução.
- 15 — Alargamento final da avenida São João, junto às Perdizes, as três quadras faltantes.
- 16 — Viaduto do Pacaembú, em meio.
- 17 — Conclusão da praça em redor.
- 18 — Tunnel de São Bento e pouca coisa mais.

### O PROBLEMA MAXIMO

O sr. Prestes Maia deixa o reporter atônito. Uma nova pergunta: — qual o problema máximo de São Paulo. E o Prefeito da capital bandeirante respondeu-nos assim:

— Estamos cuidando, como um sério problema, o preparo de um sistema de viação, ao mesmo tempo barato e rápido. Para isso, considero essencial entregar à cidade ruas capazes de receber o transporte em tais condições. Organizamos radiais com poucos cruzamentos de níveis, fazendo para a cidade o mesmo que as auto-estradas fazem para a zona rural. Além disso, que poderíamos chamar o problema da ligação dos bairros ao centro da cidade, temos ainda a atender o problema central, que permanece outrora com o tráfego congestionado. Assim criamos o perí-

metro da radiação. Os seus benefícios são realmente extraordinários. Imagine que hoje em dia um caminhão que se dirija da Vila Mariana à Ponte Grande e que antigamente se via forçado a cruzar a zona central, passando pelo largo da Sé, 15 de Novembro e Florêncio de Abreu, entra hoje pelo perímetro de radiação, apanha São Luiz, Ipiranga e ganha a Luz.

### O ZONEAMENTO

Nessa altura da entrevista, o Prefeito Prestes Maia está mais expressivo:

— Outro problema importante, não só estético como sanitário, é a questão do zoneamento, ou, se quiser: uma regulamentação sistemática das construções visando tornar a edificação em

cada bairro de acordo com a sua própria natureza e as condições peculiares de cada rua. Já oficializamos o zoneamento no Centro, no Jardim América e nas avenidas 9 de Julho e Ipiranga. E está em vias de aprovação em Pacaembú, no Jardim Europa, no Jardim Paulistano, no Jardim América e nas avenidas Paulista e Angélica. Pelo zoneamento não mais se permite a construção de apartamentos ou outras casas coletivas em bairros exclusivamente residenciais; torna-se obrigatório o afastamento das litorais, não deixando assim que um prédio roube a isolação de outro; estabelece um núcleo comercial nos bairros elegantes, não permitindo que um açougue esteja pegado a um palacete e muitas outras coisas.

### OBJETIVO UTILITARIO

— Como vê — diz-nos em continuação o Prefeito Prestes Maia — nosso objetivo é mais utilitário que estético. Colocamos mesmo a questão estética como resultante. O indispensável é que se faça bem feito.

Mas o Prefeito de São Paulo não cuida apenas de obras materiais. Ele nos conta:

— Em 10 de Novembro deverá ser inaugurado o novo edifício da Biblioteca Pública de São Paulo, cujo depósito de livros é de 22 andares. Além disso, pretende a Prefeitura levantar três bibliotecas populares nos bairros mais populosos da cidade, estando já escolhidos o Braz e a Lapa. Ao lado dessas bibliotecas, que chamaremos mais acertadamente casas de cultura, le-

vantaremos pequenos estádios, ou melhor: campos de esportes, não esquecendo assim que o desenvolvimento intelectual deve estar junto da educação física.

### BIBLIOTECAS INFANTIS

O Prefeito Prestes Maia termina sua interessante entrevista, reservando-nos mais um "furo" de reportagem:

— O interesse com que as crianças de São Paulo receberam a primeira Biblioteca Infantil, instalada na rua Major Sertório, cuja frequência extraordinária tem atraído muitos residentes no extremo oposto da cidade, levou-nos a tratar da fundação de mais duas bibliotecas para crianças que contamos poder inaugurar brevemente".

# CONFERENCIA NACIONAL DE LEGISLAÇÃO TRIBUTARIA

## Aprovado, em principio, o cancelamento do imposto de Industrias e Profissões

RIO, 19 — Nas últimas sessões da Comissão Coordenadora da Conferência Nacional de Legislação Tributária, foi discutida e votada a matéria constante do substitutivo geral apresentado às sugestões do "dossier" da secretaria do Conselho Técnico.

Dessa matéria, que encerra elementos da maior relevância, consta em primeiro lugar o desaparecimento do imposto de indústrias e profissões, recuperando os Estados as rendas que lhes cabiam pelo aumento relativo das taxas do imposto de venda e consignações, e os municípios, pela ampliação, do im-

posto de licença, em medida igual ao que lhes dava o imposto de indústrias e profissões. Tratando-se, porém, de um assunto de tão alta responsabilidade técnica e que tão fundas repercussões podem trazer à economia nacional, o substitutivo aprovado também propôs que a sua aprovação fosse apenas, em principio, ficando para a segunda reunião da conferência a realizar-se em 1942, a resolução definitiva. Isto para que cada Estado possa, com o tempo proceder aos estudos necessários à sua ratificação ou retificação.

Votaram contra o projeto três Estados e o Distrito Federal, tendo todos os demais Estados se mostrado favorável ao mesmo.

O resto da matéria aprovada compõe-se de sugestões que os ante-projetos de códigos tributários, a serem apresentados na conferência de 1942, pelos Estados e municípios, deverão conter, especialmente no que diz respeito a impostos e taxas processos de fiscalização e arrecadação, justiça fiscal, curso de aperfeiçoamentos, etc.

Amanhã, a Comissão Coordenadora reunir-se-á pela manhã. A tarde, a partir das duas horas reunir-se-á o plenário.

# CONSELHO DE IMIGRAÇÃO E COLONIZAÇÃO

## Sujeito a registro o estrangeiro, ainda que o processo esteja dependendo de despacho final

RIO, 19 — Reuniu-se, no palácio Itamarati, o Conselho de Imigração e Colonização, sob a presidência do ministro Antonio Camillo de Oliveira. Aprovada a ata da sessão anterior, foi examinado vultoso expediente, determinando-se para cada caso as providências a serem tomadas.

O chefe do Serviço de Registro de Estrangeiros, da Baía, apresentou uma consulta sobre o modo de proceder em relação a um estrangeiro cujo processo de naturalização ainda esteja dependendo de despacho final. Respondendo o Conselho declarou que essa está sujeito ao registro enquanto não obtiver a naturalização. Ficou decidido elaborar a respeito desse assunto, uma resolução, que será submetida à apreciação do Conselho, na próxima sessão.

Foi distribuído ao conselheiro Dulphe Pinheiro Machado, um requerimento do Centro de Navegação Transatlântica, afim de ser redigida uma resolução, a respeito da entrada dos agentes das companhias de navegação, a bordo dos navios que demandam os portos brasileiros.

Passando à ordem do dia, o presidente referiu-se ao recente trabalho intitulado "Legislação sobre estrangeiros anotada e atualizada", de autoria do conselheiro Maurice Wellich, chefe da Seção Técnica do Conselho. Enalteceu as qualidades de es-

critor, reveladas na introdução em que o autor fez uma exposição clara e fluente do problema imigratório do Brasil e das diferentes fases da colonização; e salientou a utilidade da compilação de textos legislativos, de que se compõe a segunda parte da obra. O conselheiro Artur Hehl Neiva propôs, a seguir, que fosse consignado um voto de louvor ao conselheiro Maurice Wellich, sendo a sugestão unanimemente aprovada.

Finalmente, o conselheiro Dulphe Pinheiro Machado pediu a atenção do Conselho para um relatório publicado no "Diário

Oficial" de 17 do corrente, pela Companhia do Porto de Cananéia S/A, e cuja redação leva a deduzir que, por se achar esta Companhia registrada na Divisão de Terras e Colonização do Ministério da Agricultura, está autorizada a introduzir colonos no Brasil. O conselheiro José de Oliveira Marques frisou, então, que o registro é condição indispensável para obter tal autorização, cuja concessão é de competência do Conselho e incumbiu-se de providenciar para que seja feita uma retificação pelo Ministério da Agricultura, no "Diário Oficial", afim de se evitar equívocos.

## Noticias do Rio para S. Paulo

### Pelo telefone, em 16-VI-1941

RIO, 19 — (A. N.) — Realizou-se hoje, pela manhã, no Campo dos Afopos, a transmissão do comando da Escola de Aeronáutica pelo tenente coronel avião Armando Arrigobla ao oficial de igual patente Henrique Dyott Fontenele. O sr. Salgado Filho, ministro da Aeronáutica, compareceu acompanhado do chefe do seu gabinete, cel. Dulcídio Cardoso, e do seu ajudante de ordens 1.º tenente-aviador Ewerton Frisch. Recebido pelo

comandante da Escola e brigadeiro do Ar Armando Trompowsky, diretor da D. A. N. e pelo cel. Amílcar Poderneiras, diretor da D. A. N., bem como por numerosos outros oficiais-aviadores, o ministro foi levado ao salão de honra. Ai se procedeu à cerimônia de inauguração do seu retrato, tendo falado na ocasião o tenente coronel Arrigobla e em seguida o sr. Salgado Filho, agradecendo e

## Produtos sujeitos a licença previa para exportação

RIO, 19 — O ministro da Fazenda, em aditamento à portaria n. 10, de 15 de Março último, declarou que os produtos abaixo mencionados estão, também, sujeitos ao regime de licença previa para exportação:

Bauxita — todas as espécies; Berilo (trítulo) — todas as espécies; Cromita — todas as espécies; Titânio (trítulo) — todas as espécies; Zircônio — todas as espécies.

## Manilhas da imprensa nipônica sobre as relações Nip-Jailandesa

TOKYO, 19 (T. O.) — O "Kokumin Shimbun" em seus comentários de hoje exige estreita colaboração entre o Japão e a Tailândia, como contribuição essencial para a realização da nova ordem na Ásia Oriental. "Não há dúvida de que sortiria grandes efeitos, por exemplo, a assinatura de uma aliança defensiva-ofensiva entre o Japão e esse país. Ao invés de se exilarem da Tailândia bases militares e direito de passagem conviria concertar, no momento, uma aliança naqueles moldes, a qual teria decisiva influência sobre a situação na Ásia Oriental, contribuindo para a solução pacífica dos problemas ainda pendentes".

Mais adiante, o articulista nipônico salienta que "neste momento a Inglaterra exerce forte pressão sobre a Tailândia para a concentração de tropas nas fronteiras com a Birmânia e por via de medidas econômicas e financeiras". Prosseguindo em seus comentários, pondera ainda o referido jornal, que "a atitude britânica parece decorrer do fato de se estreitar cada vez mais as relações amistosas entre o Japão e a Tailândia". Por outro lado, — diz ele, — "a atitude da Tailândia é de importância vital para a segurança de Singapura, que, entretanto, não poderá ser defendida eficientemente dos ataques terrestres,

## Grande Carregamento de Leite Condensado para Durban e Batavia

### O "Japara" transportará também centenas de quilos de cera de carnaúba e manteiga de cacau

RIO, 19 — Chegado, ontem, das Índias Ocidentais Holandesas, carregado de pimenta, cravo, canela e outras especiarias, encontra-se atracado ao cais do porto o cargueiro holandês "Japara", cuja equipagem é quase toda constituída de elementos nativos da raça malaia.

Esse navio levará para Durban e Batavia, um grande carregamento de leite condensado,

destinado, ao que se supõe, às tropas britânicas em operações na África. São ao todo oito mil latas, que representam, talvez, o maior carregamento desse produto, que já saiu do nosso porto num só vapor, desde que irromperam as hostilidades.

Além desse leite condensado, o "Japara" transportará também centenas de quilos de cera de carnaúba e manteiga de cacau.

## 700.000 de hectares de terreno para os japoneses

### Essa concessão teria sido feita pelas Índias Holandesas

LONDRES, 19 (U. P.) — Informa-se autorizadamente que as Índias Orientais Holandesas fizeram ao Japão importante concessão petrolífera, como resultado das recentes exigências econômicas feita pelos nipô-

cos às autoridades de Batavia. Anuncia-se que o governo das Índias Orientais Holandesas concedeu ao Japão aproximadamente, 700.000 acres de terreno em Bornéu, onde provavelmente existam xistos petrolíferos.

## As relações diplomaticas entre Vichy e Washington

WASHINGTON, 20 (U. P.) — Foram desvirtuados os rumores de que se tenham registado variações nas relações com o governo de Vichy.

WASHINGTON, 20 (U. P.) — O Departamento de Estado desvirtuou a noticia publicada na imprensa parisiense, segundo a qual os Estados Unidos consultaram os governos dos países latino-americanos com respeito à atitude no caso de um rompimento de relações entre os governos de Washington e Vichy.

WASHINGTON, 20 (U. P.) — O Departamento de Estado desvirtuou a noticia publicada na imprensa parisiense, segundo a qual os Estados Unidos consultaram os governos dos países latino-americanos com respeito à atitude no caso de um rompimento de relações entre os governos de Washington e Vichy.

## Declaração da lealdade filipina aos Estados Unidos

MANILHA, 19 (D.) — O presidente Quezon, das Filipinas, comunicou hoje oficialmente que o dia 19 de Junho será comemorado como o dia da declaração solene da lealdade do povo filipino aos Estados Unidos em vista da recente proclamação de estado de emergên-

cia ilimitada feita pelo presidente Roosevelt.

Os habitantes de Manilha e outras localidades das Filipinas, declaram hoje a sua lealdade ao governo dos EE. UU., segundo a qual, os filipinos marcharão em todas as ocasiões ao lado do governo da metrópole.

fazendo um apelo pela união de todos os elementos da Força Aérea Nacional.

RIO, 19 (A. N.) — De sua viagem a Belém do Pará, onde foi a convite, afim de conhecer o aparelhamento da SNAPP e assistir as obras de remodelação de diversos vapores da frota daquela empresa, dirigida pelo comandante Bulcão Viana, regressa amanhã o general Mendonça Lima, ministro da Viação.

O seu desembarque está marcado para às 16 horas, no Aeroporto "Santos Dumont".

RIO, 19 (A. N.) — Serão abe-

de cortesia, estiveram no gabinete do sr. Lourival Fontes, diretor do Departamento de Imprensa e Propaganda, os componentes da embaixada dos jornalistas mineiros ora em visita aos seus colegas cariocas. Falou o sr. Gomes Filho, que saudou o sr. Lourival Fontes em nome dos jornalistas, reafirmando a solidariedade na obra do presidente Vargas. O diretor geral do DIP respondeu agradecendo a visita e as palavras que lhe foram dirigidas, acentuando a sua satisfação.

RIO, 19 (A. N.) — Em visita

# O problema da alta dos preços de gêneros alimentícios

## Vae ser efetuado o levantamento geral dos estoques na capital e no interior — Nomeada uma comissão para estudar o barateamento dos generos alimentícios

Não é de hoje que a população paulistana vem clamando por medidas tendentes a solucionar o angustiante problema da carestia da vida. No entanto, a verdade é que essa questão, de vital importância para o povo, foi relegada a um plano secundário, entre nós, nos últimos tempos. A Comissão de Tabelação, nomeada pelo governo anterior, pouco fez. Acabou encerrando as suas atividades. De então a esta parte, os empórios passaram a tabelar os

preços dos gêneros de primeira necessidade à vontade. E a situação se tornou difícil, exigindo providências imediatas do governo. Precisamente no dia em que chegou a São Paulo para assumir o governo, o sr. Fernando Costa declarou à imprensa que iria cuidar, seriamente, desse problema. E acrescentou, tranquilizadoramente, que esse problema — o de impedir altas exageradas e justificáveis dos gêneros de primeira necessidade — constituiria uma preocupa-

ção perene do seu governo. Por ocasião da primeira reunião do Conselho de Expansão Econômica do Estado, sob a presidência do interventor federal, foram trocados pontos de vistas sobre vários problemas importantes de São Paulo, tendo sido abordada, também, a questão da carestia da vida. O sr. Fernando Costa sugeriu que o Conselho indicasse os nomes das pessoas que deveriam integrar a comissão encarregada de efetuar o levantamento geral dos "stocks",

na capital e no interior na certeza de que essa medida faria que os gêneros baixassem de preço. Afim de estudar o barateamento dos gêneros alimentícios, o sr. Paulo de Lima Corrêa, por determinação do sr. Fernando Costa, acaba de constituir uma comissão que, sob sua presidência, examinará cuidadosamente o importante assunto, em seus múltiplos aspectos e com a urgência que se faz necessária.

# A posse do capitão Magalhães Padilha na Diretoria de Esportes

O capitão Silvio de Magalhães Padilha, figura de justo relevo dos círculos esportivos do país, teve ocasião nestes últimos dias de verificar quão generalizada é a estima que soube conquistar em São Paulo, graças à correta orientação que, como diretor da Diretoria de Esportes, soube imprimir às atividades esportivas deste Estado. Nada quebrou a unanimidade dos votos que se vinham fazendo em prol da manutenção do destacado esportista no elevado cargo a que vinha dando, com dedicação, tanto brilho. E o sr. Interventor Federal, mantendo-o à frente da Diretoria de Esportes, nada mais fez que

atender ao desejo de todos os esportistas de São Paulo, por todas as formas manifestado a s. excl. nestes últimos dias. Assinado o decreto de nomeação, o capitão Padilha assumiu o seu cargo, tomando posse em cerimônia realizada na Secretaria do Palácio do Governo, no dia 16 do corrente. Apesar de não ter sido noticiada a solenidade, numerosas pessoas ali se reuniram no desejo de apresentar cumprimentos e felicitações a quem tanto vem fazendo em favor do adiantamento das atividades esportivas paulistas. Realizou-se a cerimônia sob a presidência do sr. Luiz Sampaio Arruda, secretário do Go-

verno, que, após a leitura e assinatura da ata, pronunciou algumas palavras expressando a confiança do sr. dr. Fernando Costa, Interventor Federal, na ação do Diretor de Esportes e fazendo votos para que o seu trabalho continue a ser eficaz e digno dos aplausos que até hoje tem merecido. O capitão Padilha pronunciou também algumas palavras de agradecimento às carinhosas expressões do dr. Sampaio Arruda, prometendo não medir esforços para corresponder à confiança nele depositada pelo dr. Fernando Costa e por todos os seus amigos.

(Clichê na página japonesa)

## TERMINA a 30 do corrente o prazo para registro de estrangeiros

O delegado especializado de Estrangeiros comunica aos interessados que o prazo para o registro dos estrangeiros residentes no país, em caráter permanente, estabe-

lecido pelo decreto-lei número 3.010 de 20 de Agosto de 1938 e prorrogado pelo decreto n. 5.751, de 4 de Junho de 1940, termina no dia 30 do corrente.

## Provas de atletismo em Araçatuba

Como já noticiamos, realizou-se dia 14 do corrente, em Araçatuba, a Competição Infantil de Atletismo. Nessa ocasião os moços fizeram provas exemplares, com ótimos resultados. Tomaram parte nessas provas os representantes de Birigui, Araçatuba, Lavínia e Aliança.

## Uma criança morreu lambendo arsênico

Informam de Pereira Barreto que se deu naquela cidade uma lamentável ocorrência. Uma criança que mal completara um ano de idade faleceu de modo trágico lambendo arsênico que se achava ao seu alcance.

Impressos? Procure a tipografia NIPPAK-SHA C. Postal 375 — Tel. 7-3325

Item	Unidade	Preço
(Rio Grande)		\$700
Cebola Argentina, Especial		\$3500 a \$4500
Cebola Rio Grande, 1.a		\$4000 a \$4200
Cebola Mineira, 1.a		\$3200 a \$3500
Alho Chileno de 1.a	Cab.	\$300 a \$400
Alho Chileno de 2.a		\$200 a \$300
Abóbora Madura	uma	\$1000 a \$2000
Aboborinha Italiana		\$300 a \$400
Aboborinha Brasileira		\$400 a \$600
Acelga Larga, Talo Branco	Maço	\$400 a \$500
Agrão Vivaz		\$500
Alpo Salção Branco, c/2 Unidades		\$1200 a \$1600
Alface Francesa	Pé	\$200 a \$300
Alface Sem Rival		\$200 a \$300
Alho Porro		\$400 a \$800
Almeirão Folha Larga	Maço	\$300 a \$400
Batata Doce	Quilo	\$300 a \$500
Beringela Roxa Comprida	Dúzia	\$1200 a \$3000
Beringela Giló		\$300 a \$400
Beterraba Vermelha c/3 cabeç.	Maço	\$600 a \$1000
Cebolinha Verde Comum		\$800 a \$1000
Cenoura Comprida com 23 cabeças	Molho	\$600 a \$1200
Catalonha	Maço	\$300 a \$400
Cará da Terra	Quilo	\$500 a \$700
Chicória Amarga	Maço	\$300 a \$400
Chicória Crespa		\$300 a \$400
Chicória Lisa		\$200 a \$300
Couve Brócoli Verde (Maço Grande)		\$3600 a \$5400
Couve Manteiga		\$400 a \$500
Couve Flor, Pé Curto	Pé	\$1000 a \$2500
Ervilha Torta Verde	Quilo	\$1500 a \$3000
Ervilha Branca		\$800 a \$1000
Ervilha Branca Especial		\$3000
Espinafre Nova Zelândia	Maço	\$500 a \$600
Escarola	Pé	\$200 a \$300
Mandioca	Quilo	\$500 a \$700
Mandiocquinha		\$700 a \$1000
Mostarda	Maço	\$200 a \$300
Nabo Francês c/3 cabeças	Molho	\$400 a \$600
Nabo Japonês c/6 cabeças		\$500 a \$1000
Pepino Verde, Comprido	Dúzia	\$3000 a \$5300
Pimentão, Doce Grande		\$400 a \$1200
Palmito Doce, 1.a	Um	\$2200 a \$2400
Palmito Doce, 2.o		\$1600 a \$1800
Palmito Doce, 3.a		\$1200 a \$1400
Repolho, Rio Grande		\$500 a \$1500
Vagem Manteiga	Quilo	\$1200 a \$2400
Vagem Rasteira		\$1000 a \$1900
Xuxu	Dúzia	\$1800 a \$3000
Salsa Verde Comum	Maço	\$300 a \$400
Tomate, Redondo Vermelho, Especial	Quilo	\$2400 a \$2800
Tomate, Redondo Vermelho, 1.a		\$1700 a \$2400
Tomate, Redondo Vermelho, 2.a		\$1200 a \$1700
Tomate, Redondo Vermelho, 3.a		\$800 a \$1200

## Joe Louis derrotou Billy Conn O juiz suspende a luta no 13.º assalto

NOVA YORK, 19 (U. P.) — A luta entre Joe Louis e Billy Conn, disputada ontem à noite nesta cidade foi mais um bom espetáculo sob o aspecto esportivo. O campeão "colored" encontrou em Conn um decidido adversário, mas, mercê de seu ótimo preparo físico logrou por mais uma vez desapontar aqueles que não quiseram crer na sua capacidade. NOVA YORK, 18 — Entre 40 a 50 mil pessoas, a maior multidão de que se tem memória desde a peleja Jack Dempsey-Luit-

Firpo, ocupou o Polo Crouds para assistir à luta entre Billy Conn e o campeão Joe Louis, hoje, à noite. Uma hora antes de iniciada a peleja principal, já a assistência havia alcançado essa cifra, estando as cadeiras próximas do ringue ocupadas com as celebridades conhecidas. A grande surpresa da noite foi a pesagem. Conn não alcançou mais que o limite de meio-pesado. Louis apresentava maior peso do sr. seu adversário. Desde o início da luta, Billy

Conn conduziu-se com grande habilidade, esquivando-se dos ataques de Joe Louis, que a todo momento procurava definir a situação. Afinal, no 13.º assalto, Joe Louis conseguiu vencer o seu valente adversário, por nocautê. A luta era em 15 assaltos. NOVA YORK, 19 (U. P.) — Na luta travada ontem, à noite, entre Joe Louis e Billy Conn, as bilheterias registraram a soma de 45.000 dólares.

## O BASEBOL NA NOROESTE Sete "teams" vão disputar o campeonato da região — O "Tietê" está se preparando intensivamente

O Campeonato da Noroeste de Basebol, será realizado durante quatro dias, a partir do dia 15 de Agosto próximo, no campo da Fazenda Tietê. Em Tietê, realizou-se a 15 do corrente, uma sessão preparatória do certame. Os sr. Honda Abe, Kawamata, Anzai, Uga e Inazawa, resolveram, nessa ocasião, fundar uma sociedade para apoiar o basebol. Os "teams" que medirão forças no campeonato do corrente ano, em Tietê, são os seguintes: Aliança, Birigui, Guararapes,

Araçatuba, Promissão e Tietê. A equipe de Tietê, que no ano passado perdeu o campeonato brasileiro, está se preparando para conseguir, pela terceira vez, o título de campeão da Noroeste. Os jogadores entregar-se-ão a treino intensivo a partir de 10 de Julho. Embora tenha falecido o sr. Kawasaki, mudado o sr. Koseki e os jogadores Kikuchi e Kakajima, a equipe de Tietê espera atuar com brilhantismo não inferior ao dos anos anteriores.

Anúncios eficientes? Só no "BRASIL ASAHÍ", jornal de maior circulação na Colônia Nipônica Tel. 7-3326

## Luta de longa duração (Fatos diversos)

Em Tietê, onde se realizará o Campeonato Nordestino de Basebol, foi organizado um orçamento de 20 contos de réis, para as despesas desse certame. Vai ser também construído um prédio para a hospedagem dos jogadores locais, durante os treinos intensivos.

Em Rolândia, Norte do Paraná, uma preta tentou contra a vida, ateando fogo às vestes, que embebera com querosene. Salvou-se a vida da tresloucada, por ter sido socorrida em tempo.

SALVADOR, 18 (A. N.) — Aportou, ontem, nesta capital o cargueiro suco "Sicilia", que trouxe para a nossa praça, 2.500 toneladas de trigo argentino. Assim que terminar a sua descarga, o navio nórdico zarpará para Ilhéus, afim de tomar regular quantidade de cacáu.

RIO, 18 (A. N.) — Pelo "Argentina" chegarão, hoje, a esta Capital, os jovens Roberto Andrade, representante do Brasil, e Bobby Gallagher, dos Estados Unidos, que realizam viagem de boa vizinhança. Roberto foi emissário da Juventude Brasileira à América do Norte. Com

idêntico fim vem Bobby Gallagher. O vice-consul Furukawa vai transferir sua residência, por causa da saúde do seu filho. PORTO ALEGRE, 18 (A. N.) — Pelo porto do Rio Grande, via

marítima e também pelos diversos pontos de exportação da fronteira, via terrestre, estão sendo remetidos para a Argentina mais de três milhões de pés de pinho, na maioria para Buenos Aires. Os negócios de madeira continuam animados. NOVA YORK, 19 (T. O.) —

Nas festas de atletismo leve, celebradas em Los Angeles, a equipe do Sul da Califórnia conseguiu estabelecer novo recorde mundial na corrida de revezamento 4 x 440 jardas, marcando o tempo de 3 minutos 09,4. O "barão" Tobioka que se acha no Japão, resolveu ir viver no Mandchukuo. Sua senhora e filha, por se acharem no Brasil, seguirão breve para o Japão. O sr. Hatanaka regressa ao Brasil pelo "Montevideu Maru". A noiva do seu filho Tadao, chegará pelo "Buenos Aires Maru". Pelo mesmo navio chegarão mais de 300 imigrantes japoneses que não puderam embarcar no "Montevideu Maru". Brevemente aparecerá no Rio de Janeiro, editado pela livraria José Olimpio, um novo ro-

mance sociológico que tem como cenário principal a "hinterlândia" paulista e como personagens imigrantes japoneses e nortistas no caldeamento com os nativos. Esse romance que é da autoria de dois irmãos gêmeos, Confúcio e Laércio Barbalho, advogados em Marília e em Bastos, no Estado de São Paulo, denominar-se-á "Kimiko". "Kimiko" é o primeiro romance do gênero, abordando um tema de tão interessante aspecto como seja o da assimilação de raças tão diferentes. E de se ressaltar a originalidade da autoria do romance. Dois irmãos, depois de vários anos de pesquisas sociológicas em colaboração, escreveram "Kimiko", a história de uma família nos sertões paulistas, o seu contacto com o nacional, através de figura do "camarada", do trabalhador da roça. Enfim, apresenta um aspecto do panorama agrícola de São Paulo em face das correntes imigratórias. O livro está sendo, desde já, esperado com muita simpatia, por todos os círculos.

## Ibarra estabeleceu novo recorde mundial nos 20 quilômetros

BUENOS AIRES, 18 — O atleta argentino Raul Ibarra, que teve atuação destacada em 12 campeonatos sul-americanos de atletismo, bateu o recorde mundial dos 20 quilômetros empregando 1 hora, 3 minutos e 13 segundos. O recorde anterior estava em poder do atleta Juan Carlos Zaballa, que, em 1936, percorrera os 20 quilômetros em 1 hora, 4 minutos e 2/10. Ibarra bateu também o recor-

de sul-americano percorrendo em 1 hora a distância de 18.874 metros e 91 centímetros. O recorde anterior pertencia a José Ribas, com 18.503,60; bateu também o recorde das 10 milhas empregando 50 minutos e 55 segundos. O recorde anterior estava em poder de Juan Carlos Zaballa com 52 minutos, 15 segundos e 5/10 batido em Copenhague em 1936.

# Os empréstimos da Carteira de Crédito Agrícola e Industrial

Os empréstimos a Bancos, ao comércio, à produção e a particulares subiam a 1.831.000 contos em 31 de Dezembro de 1940, cabendo aos Bancos 139.000 mil contos e a 1.692.000 aos demais titulares, dividindo-se esta última rubrica entre as Carteiras Agrícola e Industrial e de Crédito Geral, da seguinte maneira:

Contos	
Carteira de Crédito Agrícola e Industrial	436.000
Carteira de Crédito Geral	1.256.000
<b>Total</b>	<b>1.692.000</b>

Esse total se achava assim distribuído:  
 Agricultura, Indústria Florestal e Mineração (482.000 contos), sendo café (75.000 contos), carnes (16.000 contos), pecuária (189.000 contos), algodão (31.000 contos), cacau (11.000 contos), cereais (47.000 contos), outros produtos (110.000 contos); a indústria manufatureira coube 292.000 contos, à indústria de construção 215.000 contos, à indústria de transportes 102.000 contos; ao comércio em geral coube 522.000 contos, sendo café em grão (142.000 contos), tecidos e artigos de vestuário (46.000 contos), algodão em rama (48.000 contos), gado (37.000 contos), automóveis e seus acessórios (20.000

contos), cereais (18.000 contos), produtos alimentícios, bebidas e cigarros (24.000 contos), máquinas, ferragens, tintas e louças (17.000 contos), açúcar (13.000 contos), outros produtos (154.000 contos) e diversos (76.000 contos).  
 No que diz respeito ao crédito agrícola é interessante salientar que em Dezembro de 1938 os empréstimos mal atingiam a 50.000 contos e já se elevavam no fim do ano passado a 435.000 contos de réis, sendo 341.000 contos de empréstimos rurais e 94.000 contos de empréstimos industriais. Durante o ano de 1940, a Carteira de Crédito Agrícola e Industrial realizou 7.218 operações das quais 4.546 com pequenos produtores, 1.885 com produtores médios e apenas 787 com grandes produtores. As primeiras operações variam de 250\$900 a 30 contos, as quais entre 30 e 100 contos e entende-se por grande produtor aquele que levanta quantia superior a 100 contos. Por outro lado é oportuno esclarecer que o número de operações realizadas em 1940 (7.218) duplicou em relação a 1939 (3.251) e aumentou de mais de sete vezes em relação ao ano de 1933 (1.021).  
 Entre os financiamentos aos grandes produtores, a maior parte foi efetuada a usinheiros do nordeste, para custeio da produção de açúcar e os valores correspondentes a essas operações foram por sua vez aplicados obrigatoriamente, à mesma taxa de juros, em empréstimos aos agricultores que lhes fornecem as canas de suas lavouras. Outra parte desses empréstimos foi feita a cooperativas de produção, que os distribuíram financiando as atividades rurais dos seus associados, que se contam às vezes por centenas.  
 Aos agricultores, quer suas culturas sejam permanentes, Café ..... 72.000 contos 18 %  
 Cana de açúcar ..... 53.000 " 13 %  
 Arroz ..... 41.000 " 10 %  
 Algodão ..... 41.000 " 10 %  
 Fruticultura ..... 6.000 " 1 %  
 Mandioca ..... 8.000 " 2 %  
 Pecuária ..... 175.000 " 44 %  
 Diversas atividades n/esp. .... 9.000 " 2 %  
 Por zonas geo-econômicas, coube ao  
 Norte ..... 89.000 contos 22 %  
 Centro ..... 240.000 " 59 %  
 Sul ..... 79.000 " 19 %  
 As operações industriais elevaram-se apenas a 54.000 contos (12%) sobre o total dos empréstimos da Carteira.  
 O amparo à agricultura, às atividades pastoris se vem desenvolvendo, assim, com elevação econômica, pois as operações cujo crescimento em número e valor é contínuo, facultam o aperfeiçoamento e expansão de culturas de toda sorte.

# MOVIMENTO MARÍTIMO

ENTRADAS E SAÍDAS DE EMBARCAÇÕES NO PORTO DE SANTOS DE JANEIRO A MARÇO DE 1940-41

BANDEIRAS	NÚMERO			TONELAGEM		
	1940	1941	+ ou - em 1941	1940	1941	+ ou - em 1941
<b>ENTRADAS</b>						
ESTRANGEIRAS	380	212	-167	1.558.518	788.099	-770.419
Alemã	1	1	0	—	3.263	+ 3.263
Argentina	12	13	+ 1	16.922	10.656	- 6.266
Belga	12	—	- 12	49.071	—	- 49.071
Chilena	2	3	+ 1	6.063	7.046	+ 983
Dinamarquesa	26	—	- 26	46.583	—	- 46.583
Espanhola	4	5	+ 1	10.362	21.382	+ 11.020
Finlandesa	6	3	- 3	12.628	6.508	- 6.120
Francesa	20	—	- 20	107.014	—	- 107.014
Grega	4	—	- 4	9.678	—	- 9.678
Holandesa	33	6	- 27	110.981	14.182	- 96.799
Ingleza	47	17	- 30	260.548	57.194	- 203.354
Italiana	27	—	- 27	194.418	—	- 194.418
Japonesa	15	18	+ 3	70.293	82.798	+ 12.505
Norte Americana	71	74	+ 3	347.193	370.965	+ 23.772
Norueguesa	61	45	- 16	206.630	146.546	- 60.084
Panamense	7	4	- 3	39.049	22.677	- 16.372
Portuguesa	2	2	0	9.688	8.792	- 896
Sueca	30	17	- 13	58.835	23.336	- 35.499
Diversas	1	5	+ 4	2.572	12.754	+ 10.182
<b>BRASILEIRA</b>	<b>447</b>	<b>733</b>	<b>+ 286</b>	<b>611.051</b>	<b>612.549</b>	<b>+ 1.498</b>
<b>TOTAL GERAL</b>	<b>827</b>	<b>946</b>	<b>+ 119</b>	<b>2.169.569</b>	<b>1.400.648</b>	<b>- 768.921</b>
<b>SAÍDAS</b>						
ESTRANGEIRAS	373	213	-160	1.536.042	786.949	-749.093
Alemã	1	1	0	9.580	3.263	- 6.317
Argentina	11	13	+ 2	15.056	10.656	- 4.400
Belga	11	—	- 11	44.721	—	- 44.721
Chilena	2	2	0	6.063	4.146	- 1.917
Dinamarquesa	25	—	- 25	45.735	—	- 45.735
Espanhola	4	5	+ 1	10.362	21.382	+ 11.020
Finlandesa	5	—	- 5	9.709	11.497	+ 1.788
Francesa	19	—	- 19	97.868	—	- 97.868
Grega	3	—	- 3	7.160	—	- 7.160
Holandesa	32	6	- 26	107.433	14.182	- 92.251
Ingleza	49	17	- 32	233.703	57.194	- 176.509
Italiana	27	—	- 27	194.418	—	- 194.418
Japonesa	15	18	+ 3	70.293	82.706	+ 12.413
Norte Americana	68	74	+ 6	337.321	371.655	+ 34.334
Norueguesa	61	45	- 16	207.239	145.364	- 61.875
Panamense	7	4	- 3	39.049	22.677	- 16.372
Portuguesa	2	2	0	9.688	8.792	- 896
Sueca	30	17	- 13	58.072	23.336	- 34.736
Diversas	1	5	+ 4	2.572	10.099	+ 7.527
<b>BRASILEIRA</b>	<b>440</b>	<b>723</b>	<b>+ 283</b>	<b>604.556</b>	<b>602.637</b>	<b>- 1.919</b>
<b>TOTAL GERAL</b>	<b>813</b>	<b>936</b>	<b>+ 123</b>	<b>2.140.596</b>	<b>1.389.636</b>	<b>- 750.960</b>

Serviço de Estatística Econômica e Financeira do Ministério da Fazenda. Rio de Janeiro, 24 de Abril de 1941.

## HABITE-SE

A indiferença ou a má vontade com que às vezes o público recebe uma exigência formulada pelas autoridades sanitárias, seria substituída por um movimento de simpatia e apoio, se ele compreendesse bem o alcance e a finalidade de certas medidas acatelasadoras.

No "habite-se", isto é, no atestado exigido para que uma casa, residencial ou adequada à

instalação de oficinas de trabalho, seja de novo usada, reside uma série de vantagens para o novo inquilino, de resultados incalculáveis. A autoridade sanitária que vistoria o prédio, verifica se ele não foi anteriormente habitado por um portador de doença transmissível, se pela má iluminação ou se por defeito de construção não vai se transformar num ambiente impróprio à conservação da saúde do morador e, nestes casos, antes que alguém sofra as consequências da ignorância de uns e da ganância de outros, uma intimação formal exigirá as reformas necessárias.

A peste bubônica, por exemplo, é doença sabidamente

transmissível pela pulga do rato. A simples adoção de determinados requisitos na construção dos prédios, que os tornem impróprios à vida desses roedores, afasta da cidade quase todas as hipóteses de uma epidemia, da moléstia que vitimou

milhões de pessoas na Idade Média.

Uma pessoa que bem compreendesse as razões da inspeção preliminar dos prédios pelas autoridades sanitárias não só deixaria de tentar burlar essa salutar exigência como também contribuiria para que ela tivesse rigor cada vez maior.

# CABE A LINHAÇA o 2.º lugar na produção de óleos vegetais no Brasil

A planta do linho é geralmente cultivada para a obtenção de fibra ou sementes. As variedades escolhidas para a linhaça produzem uma grande quantidade de sementes, mas poucas fibras.

A Argentina e a Índia Inglesa, por exemplo, cultivam o linho para obter as sementes e, com elas, o óleo de linhaça. A Rússia e os países bálticos, porém, dedicam-se à produção de fibras. Outros produtores importantes de linhaça são os Estados Unidos, o Uruguai, a Polónia, a China, o Canadá e a Lituânia. A Argentina é a maior produtora mundial de sementes de linhaça. Na safra 1939-40 a sua produção foi calculada em 1.127.000 toneladas, enquanto que as suas exportações em 1938 atingiram um volume de 1.264.900 toneladas. A Rússia aparece em segundo lugar na produção, seguida dos Estados Unidos, porém, ambos consomem internamente toda a semente colhida. Devemos ainda

acentuar que a produção de óleo de linhaça começou nos Estados Unidos, por volta de 1805. É a mais antiga das espécies de óleos vegetais industrializados naquele país e não é ultrapassada senão pelo óleo de caroço de algodão em volume de produção.

As nossas maiores plantações de linho estão localizadas no Sul. São Paulo tem uma pequena produção de sementes de linho. O Paraná cultiva o linho, tendo em vista a obtenção de filagem, de que produziu 17 toneladas em 1939. O Rio Grande do Sul

Estados	Unidade	1938	1939
Rio Grande do Sul	Quilos	1.603.700	3.866.951
	Mil réis	4.830.150	13.188.295
Distrito Federal	Quilos	4.103.974	3.638.594
	Mil réis	13.312.167	13.222.651
São Paulo	Quilos	248.100	536.385
	Mil réis	793.920	1.708.275
Paraná	Quilos	12.960	17.000
	Mil réis	44.506	69.200
<b>Totais</b>	<b>Quilos</b>	<b>5.968.734</b>	<b>8.058.930</b>
	<b>Mil réis</b>	<b>18.980.743</b>	<b>28.198.420</b>

A exportação mundial de sementes de linhaça, em 1938, foi calculada em 1.669.400 toneladas, constatando-se uma queda de quase 600.000 toneladas, sobre 1937. Esta diminuição corresponde, mais ou menos, à queda das vendas da Argentina de um para o outro ano. Entretanto, como se pode observar, é considerável o comércio mundial de sementes de linhaça. A produção brasileira poderá ser am-

## Politica da inteligência

Não é uma novidade: até bem pouco tempo o Brasil viveu isolado no continente. Falava uma política de aproximação e

de intercâmbio, que o tornasse compreendido e amado nas repúblicas vizinhas.

Ora, para compreender bem um povo, o melhor caminho, dizia ainda há pouco um compositor americano, no Rio de Janeiro, não há como conhecer-lhe e penetrar-lhe a produção artística e a vida cultural. Músico, ele restringia um pouco o seu ponto de vista: achava mes-

mo que só através da música de um povo seria possível penetrar-lhe a alma. Talvez seja um pouco de exagero. Mas através da sua cultura em geral, sem dúvida, é que se encontra o caminho desejado. Falar no café, no algodão, na carne brasileira e até no trigo que já começamos a produzir, aos nossos irmãos do Prata, talvez não seja o caminho mais curto para atingir-lhes o coração e conquistar-lhes a simpatia.

E a verdade é que o nosso governo compreendeu bem cedo essa verdade. Apoiando a inteligência no Brasil, dando-lhe meios de expressão no país, e facilitando-lhe a expansão para além das fronteiras, o governo brasileiro tem contribuído, de maneira louvável, para o nosso conhecimento além dos marcos geográficos que limitam a nossa terra.

Na Argentina, desde a visita do Presidente Getúlio Vargas, observa-se um crescente interesse, não apenas pelo Brasil agrícola e industrial, mas, muito especialmente, pelo Brasil mental. Da música popular à música mais elevada, à poesia, ao romance e ao ensaio, tudo o que é produção brasileira desperta o mais vivo interesse no sul.

Carmem Miranda, lançou turbantes e melodias nos Estados Unidos. Cândido Portinari vendeu centenas de contos de quadros no grande país, tendo merecido honras jamais alcançadas por outro artista sul-americano. Universidades, professores e estudantes do Oregon, de Minnesota, da Califórnia ou de Nova York, mandaram emissários ao Brasil, deram os dólares para cá, afim de fazer aquisição de bons livros brasileiros. E os nossos livros e revistas de cultura encontram, fora de nossas fronteiras, um interesse mais intenso do que mesmo entre nós. Esse é o caso, por exemplo, da "Revista do Arquivo Municipal", de São Paulo, cujos trabalhos são tomados como base de estudos e como fonte de consultas nos Estados Unidos, na Argentina, no Chile, na Europa. A correspondência mantida pela direção dessa revista, com os centros culturais de fora, é bem um atestado da curiosidade profunda que o Brasil hoje desperta.

Nós começamos a ser "assunto". Já é alguma coisa...

# O industrial Sasso em viagem para Shanghai

Suas declarações em Los Angeles

LOS ANGELES, 19 (U. P.) — O proeminente industrial britânico, sir Victor Sassoon, que chegou a esta cidade em trânsito para Shanghai, se declara partidário de uma federação mundial das democracias, na qual a Inglaterra, Austrália e Canadá formariam parte dos Estados Unidos.

"Não há outra forma para conter Hitler — acrescentou sir Sassoon. Os Estados Unidos necessitam da Inglaterra, Austrália e Canadá, para consumir as exportações da América do Sul, e devem também contribuir, por sua vez, para absorver essas exportações, afim de manter a América do Sul como aliada.

Declarou ainda sir Sassoon que encara o problema sob o ponto de vista de um homem de negócios.

O conhecido industrial, de quem se fala com frequência que é uma das cinco pessoas mais abastadas do mundo, ter-

**A "São Paulo"**  
**Cia. Seguros de Vida**  
 Rua 15 de Novembro, 350-360.

インスペクトール  
 賀數輝俊  
 電話三・五二二二  
 (聖市代理人を求む)