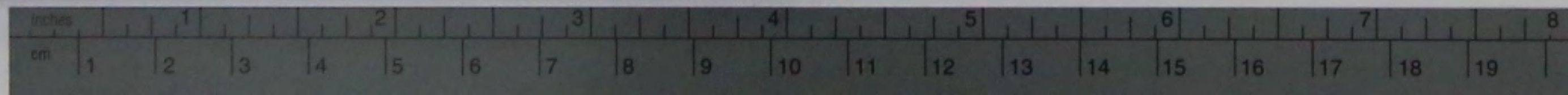


函 33
册 4



二月

月奏事

春日祭事

大原野祭事

園神祭事

祈年祭事

三省政申事

一分召事

^{十日}列見事

位祿事

三月

着朝座事

^{同日}菟造茶使事

^{三日}御燈事

曲水事

藥師寺宿勝會事

十首共圖志事

延曆寺申成伏事

泚度申事

香御護經事

四月

一日壬水司始進水事

張泚麻事

四府進橋扇

累來泚衣泚事

泚度掃部司供泚量

同日定廣瀨龍田參使

旬事

四日廣瀨龍田參發勢

七日櫻階奏

上卯大神祭

上巳山科祭

吉田^{中尾}

平野梅宮杜本當麻祭

二日官人衣服事

御灌佛事

十日中務省奏後宮并官人夏衣服文

請平位託事

位託召給

賀茂登事

十六日進春香帳

郡司讀奏

郡司召

廿八日駒奉

五月

三日六府立昌蒲與宛花事

四日主殿察菅内東殿合昌蒲事

五日供菓玉昌蒲并甲瓜事

泚席供

騎射事

六日幸武德殿事

定賑給使事

年中行事乙

二月

凡云公孫兼諸司者以太政官上目為定太政官并官及中式
民計稅亦官人兼他司者依本司見任上目給之延不廿二月二日
夏云託之參議以上之目外記注別可奏 宣旨仰久永云

○ 每月一日內侍取奏玄月參議以上之目一投其前言

外記一投并史上目一投左近陣進士右侍

後內記上目

已上內侍取奏

殿上藏人取及取之諸陣月奏

已上藏人奏



大原野春日 率川 園驛神祭

在十一月

初年祭

廢務 先一日少納言付内侍
奏文曰文 他廢務准之

平旦上拜着神官北門

在門中東腋西面王大夫在門
外外託在西腋史生在前

上拜着廳座

大臣入自後戶東才三間北壁下座南面納
言參議東一間 入自南面兼置式部

王大夫着

西第一間東面入
自神或代官

上拜召使二稱唯參立

上以云式

乃省 在刀祢奉入之宣 召使

稱唯 出召 浦

率群官入着

入自南門
着南屋

御亞生西廳前率

馬

十一正兼繫
猪鷄

神部祝入立西廳南庭神祇官降

兼居西舍
或進參入

上拜并諸司降居劾下

西居劾上
敷著

中臣

進宣祝詞十段

度別祝
唯

中臣出上下拍

友辰

祝還座 伯命史令班幣 史二人執簡唱社

右

忌部二人
立案下之

史申須弊訖次自上退

近社弊祝来
請遠回弊納

官庫付胡集使

延長以後字非本書注歟

幣の此書にしと小のしと同事人

延長四年官有云祈年月 次新嘗祭弊帛物不受之因朝集
公文自今以後宣令彼官物勅畢移者
元馬寮宣旨案云

右女史春日 作云右中弁源相臣高時傳宣中納言官原胡下道
宣奉勅今月十一日月次祭新嘗祭系飼以馬之代以楹立河馬
二正率向於神祇官者

大原野春日
同日遣使春
冬同之
代差使内藏
下張家末
物示
率川園驛
神祭在十一
月
或記三四面小
上
延永十二四
祈子祭依
楹近引十
九日被行

寬平八年六月九日大屬波多清遠奉

貞觀十八年二月四日祈年祭日上卿可外託史皆解

內裏穢仍於門外行事不着存院

延未廿三二日 貞之託 祈年祭依作祭非祇官行祭事攝中

納言勅解由長官中將宰相同祭大臣入從北面東戶納言以下

入從東事

各著在

延未十二四御記云心祈年祭以內裏有大元穢也又作云拜於

神祇官令祈申祭延期事又勅先例此祭心時不行大穢故此

度不

行

應和四二四御記云心祈年祭依穢也於建禮門前行大穢九

及在茅遣大外託傳說付文利奏陸陽察振申祈年祭日文

令作云以廿二日可行 檢年、託延祈年祭之時上拜奉

勅即陸陽察令勅日時 貞觀五年十七年三月行之

十六
十六

天曆三二外託史亦皆穢仍於外託崔壽是連乍立行事并

遲系以大炊頭直恒朝臣為代官然間九中并系入

同十一二四九大中納言呼手系淺朝志有相小野好古等着

神祇存院行事

康保二年七月十七日御記云氏部拜藤原朝臣令申云諸祭致

闕急并女納言侍從等同苗位祿至于云拜侍祿尤可直令作云

依定申

天慶七二四春日祭使立 依御物志不白

天曆二二四春日祭也祈年祭如例云

0

三省政申

近代
不行

申文前三省立版上拜呂 三省稱唯着床子

三省並申了上拜云繼三省稱唯退也次女納

納言并外記史三者參入上拜台寸稱唯着產

并申云三者錄次續目錄云拜云子補稱

唯兼錄退 次有常政

一分台

拜參者行一兼一人乘結唐尾馬奉引
拜宗庇指系毛車或於里多行之

省拜以殿上兼令奏可行一分台由頭奉勅作

諸司取令進申文撰定奏閱

以內給葉文
下內給所

當日台上拜給宣自上拜台省捕於陣下之曾

內給女人先回次書品官次回次書一分不滿

九記云一分台時
下式者諸司
奉奏文十枚
之勉而至今
之教殿之
昌泰四二女
九大臣右左
藤原三三
大捕長右雄
三三陪於
前諸國一分
後或說云諸國醫官所博士史生所大宣旨并省拜任意任但陸奧大宰醫官所博士准二分而除

女人者注未補負人給在此中者無尻付

乳母
女房

申正負品官不入內
給以諸道奉補

取少舍人泚書取小舍人教

舍院雜色內泚書取小舍人作物取人泚厨子

取舍人內藏寮舍人御院舍人近江目次取預

交野長御鷹飼官人織手等以內給

回右替別紙三宮泚給一束三人么拜給一束

太政
大臣

三人大臣二人納言
系後一人女泚一人

內侍給一束

上下
皆一人

省官給一束

拜二
人捕

坐一人錄事者造
二人厨家二人

諸司兼回一束諸司年粉一束

大
舍

納言并外記史三省參入上卿曰稱准着產

并申云三省錄次續目錄云卿云子補稱

唯美錄退 次有常政

一分台

解參者行一 兼一人乘結唐尾馬奉引 解宗庇指系毛車或於里多行之

省拜以殿上兼令奏可行一分台由頭奉勅作

諸司取令進申文撰定奏閱

以內給葉文 下內給所

當日台上卿給宣自上卿台者捕於陣下之留

內給女人先因次書品官次因次書一分不滿

九記云一分時 下等者諸司 奉奏文十枚 之然而至今 耳較殿之 昌泰亦四二文 九大臣右左將 藤原云云 大捕長谷雄 未陪於前 諸國分 儀或說云諸國醫博士 史生非此限

女人者注未補負人給在此中者每凡付 女房

申正負品官不入內 給以諸道奉補

取少舍人泚書取小舍人教

舍院雜色內泚書取小舍人作物取人泚厨子

取舍人內藏寮舍人泚院舍人近江目次取預

交野長泚鷹飼官人織手等以內給

曰右晉別紙三宮泚給一束

三人 太政大臣

三人大臣二人納言 三人大臣二人納言

內侍給一束

上下 皆一人

省官給一束

人補 大

一人錄半省造 二人厨家二人

諸司兼因一束諸司年粉一束

大舍

一人進出二人共

指宣旨一束

申文載一及回也要國字傍以墨點謂之指宣旨

諸道儒後舉一束

不入指宣旨

諸司勞奏一束

不入指宣

自在式仍不入

已上每束作短尺也正負申文皆出者

擁任奏內給正權通捕

除目了一通進藏人取

大宰品官

經博士明經舉

陸奧博士紀傳舉

已上二取品官入大除目不入

一分內給書樣

以紙屋與の書之

內給女人

山城權博士後七位上奏小宿祢令兼

津守子取舍人勞

大和權殿自呼後七位上多宿祢

津守伺正右近寄生

備前權博士正六位上五百木首利生

藏人取小舍人

山城史生後八位上國宿祢真永

內河書所舍人

播磨史生後七位上伴宿祢正行

穀倉院難之

目播權奴弓呼後八位上大飼造令成

作物所人

人給

近江權博士後七位上目佐宿祢吉文

美濃權史生各務村連秀乃長

十二人未補

乳母女房申注人給元胤付

公年公月公日

右晉

內給

公国史生公姓某凡

停去年內給 秦氏魚之晉

二三人隨有

公年公月公日

十一日列見

列見當叔賞者上簡行叔賞事
天慶六年兵部一者參入 天德二ノ有此例
應和九年大奇不參權九年奇国光申行難事
弘仁五年天皇御官曹司三月五日於宮內省有

列見云

諸卿着東席

大臣入自右階納言以下入自良幕
而目入自廊東向大臣出入諸卿立

諸卿司不具者外記申代官 着廳諸卿立北屏

外者執

於造曹一果可着兩日大臣
於東廊着執

經北屏西着

或上日
經屏東

大臣東戶納言

栗田元大臣為非參議大奇時元申文多
兩日

此間史等着西廊前床子結申文

於本

座結申文女納言

一人奇 二人外記 一人史 一人就版
兩日 立而

北二間

上錄召 五位同音唯

六位稱唯高昇

入自西二間着床子

四位昇昇有

六位昇西階

入自西
一間

階入自西二間經床子後各着座 三改指

外記入自北屏
東事申難
事而自東廊
可參致式
曹納言若上
之野西廊戶
東廊着執也
外乳角着之

若有四位若上
進着六才一床
子但五位已上
進退之後發
居座人立版
人共同指柝
着座之後
昇南西才一

一奇起申云司乃申せ改申給申了後座史一

讀申上鄉每申了云繼与之少納言奇起稱唯

外記史自上經西階退少外記讀申文立唯

少納言奇自上退少至階版等下立版請尔

少納言入自西壁外著座入自母屋二間外記持苜史

生捧下覽之儀如例請尔了退少史生申尔了

列見外記入自北西戸墨式取少於苜自右邊上鄉台

外記經系錢
座後流大
座右墨苜於
他取式墨苜上取空苜也

台使二人於廳後唯一人立前叙而西廳墨柱外

使唯右廻台寸二者並立前叙入自屏上鄉云遷

成人等持糸束右廻共唯出右廻式部捕

率並入立版者當手捧版木寧上宣台寸輔

唯並錄唯昇着床子六位昇史生三人垂櫻置

硯短冊苜一合諸司一合家司一合硯又記着申床子有版階床子寸指捧硯奇

床子捕起申後座一並取硯苜苜上鄉前居

掃易持硯入自庇面二間或三間經母屋中央至上可統量上心方机上面端退立拔易右廻着申座

台使經西廳
後進南屏
西寸了少白
屏東台寸
或記云成遷
人等將束

捕立前版遷
錄並後版錄
取諸司申改
文并別記
捕芝昇自南
面西階着南
端床子并座
並錄昇西側
階着神角
階上床子束
北面有前
床子但進
退道用
拜外

二羔置短冊

東端於中央与一羔相遇通安左片豚取出短冊置之取羔飯

上云令台

浦立稱唯復座台一羔若

羔立唯

浦云驗乃木令

置与羔稱唯

立復座台首掌右

唯羔作云驗乃

木置介唯置之

置尋常殿南還立中列

浦云台世兩錄立唯

唱文

立擗笏杖文自牛取持文也

省掌立驗下每唱云

于 選人唯

錄居二羔置晉家司短冊如初儀二錄唱文如初

一羔執硯莒退二羔捧莒趨代八短冊歸復座

浦云罷給一羔立唯復座台首掌右

罷給一唯云罷也 与 選人唯退也省掌暫還本

西史生等撤莒六位退

西階下自階迴立指右迴旋致又指右迴旋 有指

兵部參進少前

每家司短冊仍錄一人參上

上拜以下起立

諸拜起大臣去了復座

後一書納言立并已下立

至造曹取

并女納言外

記史列立朝正東廂

或自上入朝正內殿執着淺履着座 南上西面或并女納言北上西面外記史南上就中并女納言立南二間外記史立北三

上拜以下入自西戶指分着座

大后者自北一間上下納言自北階參

南階外記史着北壁外懸簾

并少納言昇着

者追入自西戶

大并已下女納言次一獻盃

參錢大并於西南柱下執盃非參錢降座執盃

但退之汝才親異式了之致者乃並未撤莒之前浦作羔

并以下不之者此座着宴座事歎

皆款登而便指并女納言但上階細言先着東西座

近外記史立并女納言後上為大后上之時四位并取次の或大并可取或云白一献或自二献或自三献行罰不

昇自面 二猷

自二猷計禮史札行爵上官皆
飲多失礼者自一猷叙爵

居粉就火

南階 外記于長史執折敷非系錢大
并前史居中并已下前史生居

三猷食

近代二猷

居飲行

撤粉就火

五六巡

三猷之後
土登

后餅餠或曰其若梓

東面各
一梓置

日座

台并女納言能基軍圍其若

厨家以折敷三夜預有物
有酒者天曆二
月偽其若手

有大故之時不着廳於此取有申文大并於西

壁外見文史立座下申文准侍從取官掌

申云快衣束了

立南底而

并以下立南底

下恒

西上而日
入底中立

上拜着此座之間并起本座下宣

外記史三東
居東上西面

自有例之 因見 近代不見

宴座

上拜以下一降指右迴也

納言於中央指

於造曹

取着靴上拜入廳

隨官開戶立東二間柱
下左柱而二尺坤面

以下立南

庇西三間以西

入西廊并少納言在後
六位左柱下兩日立壇上

共拜拜上拜着

西 次入着

入母屋中央間相分除多者外次人着
南面座系錢大并可着北面
入自三間少納言南面六位入自一間

并以下

各相分着

非系錢大并大吏外記史不着

一猷

一吏至
酒部取

酌酒座一并到酒部取取更持的進立上拜南也入酒白酌盃退留
年系錢奇的公拜酒授的度座次并的大并粉至南面一人許令飲三

言座用朱漆杯外記中座用漆盃已上皆有蓋

天曆九年定
考自右大并
好古着此座

或說云尚東
二間北退而

立納言為上
時入自北
二間中央北

退也
系錢大并取
忌酌非系錢

取并女納言
已上酌
系錢已上大
盃中居白酌

次弁執令飲盃大弁以下溫尾度座一史令飲飲

盃弁及六位度座二史又令飲飲盃史一飲皆

二飲無溫次弁酌公拜以下弁少納言座新

度座次史的飲盃弁及六位座如初三飲天

二年依弁官後少納言座利酌三酌次弁史的如前上拜立著

匕拜按一立少晚舊記云相分著東西着東廊弁以下著同廊

內平敷座有酒者大弁東面中弁以下北面女納言史申

狀衣束了由立石階東壇穩座件座豫立机居有物件

上拜以下著穩座日上西面次人南面弁少納言著

座入自東壁南間東上北面史生自上下敷食著次居者弁以

三飲了居粉發台史生大弁作氣色上拜指大弁作

座兩日於餅飲台近邊諸司史令台史生立庭中二條著西庭

列立坤角壇下東上北面謝座昇而小階著外記史旧座大夫

台雅樂於門外及放物於大弁作氣色之伴掃部寮敷座

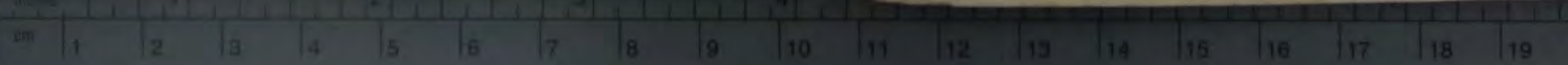
柶頭大弁以下執之上以柶凡方巾下藤樣敷結大弁見

見祭於東壁外見之大長已下祭內之時外記申申文大弁

或託降而日大長着東廊床下經履南自東面着座九記三飲後敷食著居看物

一系錢大弁取盃迴自床下下着上拜而勸之而與不着上北座勸之自余於下勸之但非系錢大弁可勸致

上座下有膝安又支行酒有溫尾



次并執令飲盃大并以下

溫尾

復座一史令飲飲

盃并及六位復座二史又令飲飲盃史

一飲皆

二飲

無

次并酌公拜以下并女納言座新

復座次史的飲盃并及六位座如初三飲

天

二年依并官儀少納言無利的三鼓

次并史的如前上拜立著

已拜拔一立少

脫

著東廊并以下著同廊

內平敷座

有酒者大并東面中并以下北面女納言

史申

狀衣束了由

立石階東壇

穩座

件座豫立机居者物件

或託降而見大
居着東廊床
子之取細之
下徑座南自
東西廊色
未着座
九祀三飲後
敷食著居
看物
才一并進倚柱下受盃
奇置本座放盃

上拜以下著穩座

日上面面次人南面

并少納言著

座

入自東壁南間東上北面史生自上下敷食著次居者并以
下送抄盃祭後下持盃納言持盃者上并

三飲了

居粉餅

台史生

大并作氣色上拜指大并作
史令台史生立庭中二拜著西廳

座兩日於

台迎邊諸司

大并儀氣色如初上拜許諾台作
如先內訖及迎邊諸司入自西廊

列立坤角壇下東上北面拜座昇而小階著外訖史旧座大夫
內訖在并座末 或人云有大并者不著之 兩日於壇上上拜

台雅樂

於門外及後坊於大并儀氣色之 作掃部寮敷座樂
人厨家設饗唐拍各二曲 兩日於二廳內奏舞人位袍

拜頭

大并以下執之上以擗瓦方巾下藤樣敷
右方并以下以內花擗巾後多以新壽秋夏

大并見

見祭

上入見祭大臣不祭之時或入之
申文 大并

或託立掃擗

可勸飲
上座下有
膝安又支行
酒有溫尾

或託三飲粉
或託三飲餅

或於公雅樂於
南屏外設音也
既禮祭人音樂
但或大并申上
合台樂人大臣
取者可結申
細言取者取
儀氣色若不
入夜并下降
兩之時可有
前

於下

於同厨家別
頭折數一枚樹
上已下前
輕服奇女納
之殿捧以入
懷中惟座
極至泰後以
下取茶
取柳 捧冠
後

上拜指大奇唯史取文判居廳北底二間上以
目史稱准進文中文儀例史退也

史獻盃

大奇惟氣
色上拜許

大奇泰後著皆執的史執盃於上以放盃大奇
亦盛上以盃之後以酌授史的大臣以半臂給史

帶了各退也

着穩座更不到壁外便令史奉見象見之此儀自信一家
取可行之故三系殿為大奇之時被行之故文靴為大奇款行伴儀
被各不行

或記云樂人少才一奉見象了大奇申上以日依例以史某凡
令於盃也 大奇許之大奇步自床下延史隨步進居上拜
前地大奇作立盛酒史差上以指史准飲了的酒奉止退之
間大臣便脫半臂給之史後巡了時大奇与上令史行酒之納云
不被物給錄之史下也拜

延喜文三十一列見之改以右兩儀廳以後情

天慶七三十一列見之天氣忽淫雨降日之改兩儀

加賀守公親云

不入列見之泰之上也了書俸抄清文付史之取文親上之起

陣座之程進若陣殿跪上以前勿之地墨乍跪開請文覽上
那指許史稱准差文取易歸去之後書外額下厨家
其後厨家作上俸新官
并之而也代每且事

天曆三二月十一日列見之天大史乞降於盃大臣以衣給史

史復降庭拜而不可謂失礼

天曆三三十一列見之因記小野奉時一人泰入謝座着座見

泰文七枚 一枚公辨 一枚少納之并 一枚外記 一枚史 申文錯詞

見泰乃文申 豆上之申給 天德四十七
四口有信諸詞 見九記

延本三ノ列見穩座非泰後大奇在南廂平敷座並北面東
上田記云而上誤致

同五年非泰後大奇以下在南廂 伴為年凡大奇長谷確泰後
右大奇真信云

延長三三十一列見又定修時河續經事

天慶三三十一列見之上也無之類入廳後戶立倚子北方次拜泰
後源清在以下列立南廂謝座着之泰後凡大奇乞長朝

朝臣取抄至于北方一座祭以清醴
午令飲溫尾如常

天曆二十一日宴座間有弁已下二人朝綱仍三抄女納言每
利行酒依弁可雖有右大弁座依無三采已不行酒二抄是左中弁
可行也而傳執

同六ノ二月十一日依太上皇神樂多樂并擗頭事
九託云

天德四二十七日列見依仁王金一取延引也云者宴座座凡而雷
電右大將中納言所尹曰雷電已盛若可祭曰裏致即示早可波
祭之由大將起座經北中戸退出三抄後不待汁物是著起座
是先例也予也初著東廊座大納言以下經庭南自東而康
進乘就座云三抄後令召史中事大弁可申行也而醉氣彼
威仍上令催行云少納言兼家取半臂藏袖而持未取之貴
衣下此事雖不穩便已故實也凡大弁把笏申云申文止許
大弁起座到東廊見參先年成大弁亦只降床見
未起然史田口有信申見參見以給有信結云見參乃文

申之上以申給不上諾之史稱准退出後有信勸盃凡大弁

把抄巡到太弁前行罰之故者史致抄盃之時大弁先申事

由蒙分許令抄而今夜不然之故也云
永祿二ノ八月廿八日考之被偽宴穩座今日而大弁不祭仍凡

中弁推仲胡長入朝取東廂北戸内就床子見申文飯著本座
右大史支忠信經東南廂中迴而廂上心座後奉覽見參

童光拜許諾之儀也侍從取申文但座席奧入仍史及取文天
慶二年例列見

天慶二ノ十一月十一日美未天晴中納言藤原寧賴拜以下雖改
申文清平也常云了着相取云了着宴座三抄了起座此間

擗弁以上座改委穩座外記史座不撤便為近也指司座件
原撤之更弁備而扇云拜著座少納言弁曰著三抄了召史生以諸
家不撤便合用之

司以雅樂導樂人參入厨家給而回各二曲了龍王納獲理亦著
間石大弁乞茂取擗頭奉上拜中弁以下奉祭汝大史奉弁

少納言樂人也凡大史春宗申文了春宗抄盃右大弁託泚光
把抄事了上下分教今日大改大長雖不祭給依例申上心奉入

見參又大納言伊望中納言所捕參陣同申止奉入又參明日
春日參之外託史同申入見參乞定例也今日參入公孫中
納言每賴參後清蔭乞茂九弁泚光右弁野忠
天慶十一年二月十一日列見之謝產託大納言所捕中納言元方以等
有障不着感後產退也
此間貫首巫相不着實產退也
或記云實產一終之後大臣起產罷也依有取也

九記云

天慶三ノ二月十一日列見之見參父於朝來申其儀必南

申文史少自東辰約南
延立西辰

加賀守之親胡氏云參大守之時史取申文少後而壁外北服戶
墨前床子上飯入同戶内頗遠也敬希立坤西大守見了墨座
之後進也取又之申弁以下者各前床子兩大弁參入於弁
見之云

天德二ノ二月十一日兵部捕不假以後五位右兵部尉小野國興
為捕代今日式了不具仍日兵了一者

九記云

天曆十年二月十二日當諸辨物忌仍弁官了著朝來向外託
與申明日款實饒代官与參後雖時殊有相九大有弁
弁
亦追者多二終以協行罰酒弁進退相談事史讀申詞相遠
度揚外見物不正事史亦床子減例教事亦也五終後依例召
其若盤圓其若而右大將与三位宰相雖時殊東氏部殊中納言
与右大弁有相云暮感后而方加暮小點東方弁子以弁
其初之亦相分念人右大納言部殊等以勝固其若之間官掌
申狀亦束了由民乃云先例還著其產申此由之其若了
還不待勸益取著右金吾頗有遠例乞色但雖如此由依
光景美傾起產之著官必產三終了立著之者穩座
間右大將月未
輕服式了檢大捕雜時
亦退也又右大弁好右檢門
早玄三終了作左中弁父靴令台史生亦之終捧以此間事
大弁亦申行也而台二人不假中弁以下鞠雜申行仍進取
催作也此右大弁還來申行申文事云

九託

天德四ノ二月十七日令召雜系察依兩儀台上於事止此間

令撤近諸司皇盤唐之節廉樂各曲了依例款尽四舞依入
夜更令傷二舞之節王納獲利

天元六ノ二月十日列見諸事皆具雜院依各女納之傷也ノ
天慶六ノ式了差只一人代官又不系仍共一者系之也

天慶二ノ二月十日列見大改太長雜不系給依上以作依例
奉載見系之又此外託有春右史史西平系向春日社依事

申上以入見系乞先例也
同十年二月十日列見此目大系將各也系社系議志文呼氏

外託史之生官掌手召使亦申上入見系又內託友系回系依
朱崔院作同入見系云

天曆六ノ二月十一日依太上天皇河第事無音樂及攝以亦
事九右大奇相細不著宴穩兩座之間者南廂座申行雜

事之權中納言廣明拜系東門系錢雜信相長不系而外
託理綱申件亦上進尸系東門之由大長乞例者座申東

門障未閱非者座人申東門障但可入見系者後日見系
狼籍之由波及天德大外託何長理綱忌惶不不令仕之

天和三ノ二月并只一人仍外託小野之盛流申

貞云記延才十二ノ二月十日不令舉樂為純納言荒之

天曆八ノ二月十日小一系託之有列見事無宴穩座亦指以

着朝取間上見系也

天德四ノ二月七日行列見事玄十日依仁王奪延及今日也見記

九託云天曆九ノ二月十一日由東門間年一巨更不着床子着

靴着廳之依并大吏只一人候律託許申女納言隆平右女

弁文時失吏礼之式了不寧摺人仍不召而不待召稱唯

祭上大夫也之兩大納言不著朝取之挑團到自朝取之宴

產初訪酌九大有相朝臣只下上以產不下行并產中納言

亦答之障由解中納言不穩產也又召外託傳祝示之由之

天長三ノ三月十一日宣旨云九大臣宣朝座申改之曰須五位

外託寧五位官吏而今六位外託引五位官吏乞不便也自
今而後朝座申改之取五位外託宣寧五位之史之
天曆七ノ二月十日兵了差皆不候用代官又九大奇列立食

東廂之

仁和四二月十一日列見之大長以下就朝座禮史及未

刻厨家別尚史覓見象於元大長託各分教依今年諒

圍不著官安座穩座亦

寬弘九二月十一日列見之上拜看朝三勢

後外託實用申候陣給上座了可入申見象由次依上

拜氣色著而壁外床子見之象了還看中座作

氣色上拜指許敬音稱唯目史南事史拜見象於書杖

趨之立而底南一間配上目之稱唯象申文之儀為侍後取

先是史之可看床子立於而壁內南邊也此年九中并相

經私託於壁外而見之象之間史立於恐來注是也

仁壽元二月十一日就太政官廳改次式立之支省列見之象

大內先例改有官安敬事而

延喜九二月十一日列見之先例看廳上饗在座而此度依諒

圖不備饗并官安座不召樂人又三為史生饗備文敬之

小野託列見考定日諸拜看東廊床子大長後象案屏

揚入間諸口氣座大長看之後居之時冠大長先起後屏柱外

砌上東行南折着靴着靴取後同廊砌上還下白石階西行送

廳北屏南西行屏自廳東才一階着座改之後作着靴

入朝取着淺履着座

九託云天慶三二月十一日列見之上款實中細之今日式了列

見其了未行間象後顯忠着廳乞甚違失了了着朝取

今日言宴穩如此之見象於朝取申之先外祀高晴申

云太政大臣不被象於而奉入見象又元大長象陣石大將實於

象後元方未玄九日着座依先例入見象之答而取可然但

着座有先例可入之十二日台高晴向為座人入見象

之例申之有承和七年例之其例步不為之不可

為例

同八年二月十三日雨儀之了上連部亦於西屏為淺履着

朝取一勢盃下間作女納之未令飲得酒了了着宴座

三勢了退之下官障由酌支中納之罷也不着穩座之

由依中務官安座去月廿三日着服音樂採以間非是取

取憚又尊者也着朕音事自隨停止欵又欵非日也一解
雖行為日事然則誰人令臨止件事于躬自又何令以此
事依此欵取退也也古延本十二列見依紀中納之蕘目
之進止件二事依止心輕朕俯止例未有取見慙勅旧例可
洋日也云云
十一日依官物忌凡大弁申太政大臣殿取進行也云云

位祿事

一大臣著陣大弁在座申位祿文係由上拜詔史

置宮文

入諸大吏命婦歷名各一卷 主統察別納祖毅勅文
一奏官死文一卷 注位階 不注名 目錄一卷 古年書之二枚之中一
枚注某國若干具四位若干五位若干右扶注一查源氏女御更
衣外出侍佐 馬寮頭助二寮頭助外記史亦 隨時可 一枚某
國若干具四位若干五位
若干 右注殿上分

上拜一見之以目錄一卷入宮付殿上弁藏人奏

間返給了令大弁書

一查源氏亦書之一枚殿
上人書之一枚

大弁書了奉土拜、古其取弁給之史撤宮硯

等

一拜有障者
次人行之

後日弁於私家之死

設官史申下殿
上院宮大臣家分

夾名之後死、死、以充遺勅文進殿上有申舊

年來給北軍藏人奉作就勅文給之 史可勅
給名 自官

申者勅續充遺給否亦入官奏弁共納言進取內

侍奏請正稅

國司兼國人以任
國正稅充

竊初請乍殿上分官

小野託云令大弁
書之九箇國司
女源氏女御更衣
外束侍佐左右
馬助諸臣侍
士之納指司二
寮頭助亦可
給之勅教上
刺二枚 除有兼
賜彼取弁外
紀史同入此中
不必為例云

存次：請下女官舊官存並國外但家不給別納

祖穀

兼國軍以兼國中返申請他國正稅之例問之有之延長六年三月三日依院河消息大夫五人位祿被免中國天德四正十

八中務錄依習奏時類依不

申位錄目錄進之狀云

式云一人帶數官若高官上日不足而卑官滿限者祿從

多給馬刺六位諸王但職事者王祿官祿從一高給

式云內堂外者位亦祿給兼國云

在外五位以上位祿者准當土法便給正稅 式云式文也

式云五位已上寧者給當信祿十二月不給明子云

歲內郊司帶五位者位祿准國司以京庫物給之

天曆八四月九日沙記一左大臣令歲人元補奏延長五年

十月廿二日教位治方不向任解但宜預會給位祿宣旨日

新令作云准件例恭後胡忠雜辭大貳宜從例務兼給位

祿之文武天皇慶雲二年始給位祿云

貞云沙記云

延長九三月十九日取可不平無使入仍作在私身定

位祿事凡大弁來

天慶四三月十一日胡細胡長持奉令子位祿國充勳文

右大將海乘令申也即作依例可定行狀

同五年六月廿三日兼國各儀弁以納言進承府仇内侍

亦高子位祿可給禁國不動之狀

令右大弁奏

三月

着朝座

可尋寬平九年日記廳例示

同日差造茶使事

取兼和例云三月一日差造茶使糧並雜物行内藏

寮者使一人侍殿自校書殿執事一人共造之校書
殿使摘茶進取藥殿生以外量請造法見例文也

三日佛燈

三日大裏御承齋 宮主奉沖卜申不淨由不致

奉沖燈 子日不奉 沖禊如常 無不淨時內藏寮

奉沖燈於靈巖殿寺 仁和以往被 官人申事由供

魚味

三日喜官奏天曆諒圖無沖禊有殿上酒者

大嘗會年意沖卜意沖禊有沖禊時宮主退

山天皇還拜三度 先撤沖禊物

寬平七ノ三月沖燈日行幸事

寬平五ノ三月三日依狐天修沖燈了

河記云

天德四ノ三月一日 庚 宮主志常澄合藏人跡材奏下沖禊

奉否文 推多不並不可奉例一日苗子日以三日卜而今日卜之不避忌

延木三三二內苑寮清被定可奉沖燈寺依不慥回例右大納

回成寺之故目回例於靈巖殿寺可奉快作

康保四子三三春宮大支藤原、令兼家、申東宮取煩

於不平後沖燈者不見忌僧、由况依沖卜不被奉若必

加持僧為何依請

天曆四八廿九小一系院之院作云來月三日欲發石清水使而

被目尚河燈若有可准事者拾三代每錄身親十一年
元慶二年河燈日被行神事佛事仍令奏之由也
延喜廿年九月一日河燈法了召大僧都增命河前諸談
又召仁脈法師令侍仁脈僧都暫施僧卦及仁脈衣之
沙記奇敏
上記注之

曲水

山河 王舞泰上 次置紙筆 又有勅令猷顯

上舞台當座一博士於砌下伴有云舞博士者作
在本座上舞伴之即書顯進之上舞採勿捧莒

進舞河寬邊給別書一通奏進

上心置宮度座若付
款者付之後重奏覽

更書一通給文人座 給者物三紙葦音

給題之次
作序事

聲有漸進文獻序之後取文臺 若依伴台 若將二人

勅

秉燭諸舞後河座邊有勅台誦仰上舞伏莒

蓋置河前光披序 次始自下鴈辰文讀

白河
前

之上舞後氣氣色給河裂 誦仰或相替讀

檄長下
又是之

河裂 讀河裂了云舞取河裂

仍讀長下文款立座
有伴之時度座

諸舞復本座或有祿 無和二三月三日自中宮以女
裝箱給侍長以下

康保三三月三日沙記云立倚子東又廂着座召元無湯結
相成之卷後東實子次召河書取人未及殿上文人藏

文章生亦入自仙堂門於沙海邊殿上人產海侍后給紙
筆作深之旨直轄令於頭之了令延光之撰吾判韵
即刻庭中文且堂下撰二字聖進二字奏次源朝臣進探韵
內苑給酒者之孫以下郎流孟海水文余飲之晚台樂聖人
合奏絃奇事了給之孫祿凡女將治時唱見祭後日給侍后
文人樂人祿之

寂勝會事

進江米七十二石 正米六十石貨并 土石以寺後麻汁
大和米百六十石 中米六十石 加米百石

借米在進江回專寺催不足米自大和國依宣旨給有氏后
給海所布施東宮給讀所布施自大藏者又給布施物

專寺進十聽與文氏上拜付并令下總取之

進光奏旧例上拜給氏大支差遣進代遣氏并

會行事差進會參人夾后上拜給外礼令催内監

侍米者以寺
解文氏上拜
付教上并
若藏人奏
亦下給賜
宣旨於大
和國或令
官使催

使啟後以僧名立義文令付内侍取外礼年分文下

并見参下吾氏上拜之時一上拜可催行之

天長七年九月十四日官有中細言直五王奏狀侮之設件

并權國降法以在播磨國水田七十町使充借料之依諸夫

立其其優方便為諸國海濱仰之試

延喜內藏容式云凡藥所寺寂勝會神所布施新箱十二

正錦五十七調布火燭 韓積一合加其室卷每子送彼寺

延曆寺申戒狀事
臨受戒期注年分及度錄宣旨付別當并申於

進代件条
奏氏志之
令外礼付内
仍不令奏

一
一

校大臣下宣旨度之申 每年二度 東大寺不申戒受
戒了三司進奏狀

河原申

之佛

河原前是半五二枚其邊立小燈其堂又以大簍并筒置半五之可像也

玉齋像也

泰候

孫底

置河新錢供河菓子有伴有集攤

打高簍者候河前家後打高目 或有伴交取錢打破時又始打之

哥遊倭奇

各是事

季佛讀經

在下卷

秋部

借物

未百石越前國手刺未門

天祿元九月七日永宣旨正月內可進

錢六十貫因防國綿代門

貞元二二月九日永宣旨正月內可進

施物

絹百匹上

太宰府進

綢布六百七十四段三丈

以上上德園納官內正月內可進

四月

一日至水司始進冰事

終九月又日

仁德天皇甲戌始藏

氷 河水始也

張河扇事

女二柄大二中四小十見義和例也

四府進檜扇

起自四月一日至九月石石也 石石無束 付内侍所

果衣衣衣河衣河事

給瓦石進陣
見承和例

河產掃部司借河置

三月掃部寮進端新請奏

加三宮少
務人奏下

紫端女五

枚

十五枚侍新

一枚長一丈余
小枚數升

八枚女房侍新錄端枚

四枚南座打掃了寮
四枚少座打掃了寮

打薦多四枚

二枚空納掃了寮
二枚小令人掃了寮

已上

內藏寮承進

兼和例三受
掃部寮云々

同日自殿上請下納貯令沖

張推沖儿張十六

四尺十
三尺六

壁代十二條

十月五日

弘仁五ノ内七月廿六日着云衣聽内外諸司人着薄袖服可
右拾玄正曆十一月十九日勅例禁着伴色今被云大臣宣
併月勅自今以後宜云禁新

天曆ノ一ノ月一日小一乘託云諸拜不着宜陽殿重唯於陣

產名大盤五三巡後各退虫不取見糸不長侍長依藤園方

延長九ノ四月一日身云託云陣以厨聊嫌食不取見糸仁和例

兼平三ノ四月一日所託云納云以上不糸入者送書中納言令

糸入枚納言令日忘日也然而事急止又有久例仍令糸令

同日定廣瀨龍田奈使

式部
免進

旬事

在下卷十月

四日廣瀨龍田奈廢務

兼和六四ノ廣瀨龍田奈廢務此皆有叙位同九年四月四日
同奈廢務此日於元巡陣渤海客位託捺下

貞觀元年四月四日同祭當平野祭云

七日擬階奏

儀東必旬各之居母屋東第一間
西柱北也而北也立拜座

二省候日華門外

門左右立赤辛拱有且室及初節各浦
一人差二人錄二人史生木俵延喜十二年

式部進 上拜令奏拜代事

拜祭時不奏以祭致
為代官勅許了

天皇出拜云拜着靴列南庭

書自日華門外四面式部北
兵部南大臣當位大納言

執奏杖

至門下比 祭儀以上列一丈 兩省進各二人為杖懸之也
懸肩兩浦相扶 不扶入立大後後一丈浦等當立按南五尺並也

勅持參束

毛天末 宇右 公拜稱唯昇殿

昔昇東階入
行廊東二二間

立南緣上親之參入者
此間自陣可昇

拜代分入雙立座後

在母屋東方面
西柱北也而南

大臣奏

大臣持笏取奏杖 大納言 自得 自底東四間直入至河帳
東面而跪膝行進之

天皇覽文

天皇取之於覽之間大臣持書杖送迎凡四自底路
東行下自東階於軒廊而一問給杖於外記跪給

把笏昇經云拜後立本取天皇高覽天皇是案上延木十二四月七

日託云天皇此乃勅云短冊者持退階拜稱唯大納言之二省浦唯也

宣勅諸浦進稱唯入撤杖或抗云沙覽天皇後可有勅語云又

覽撤文畢勅云短冊者與之大臣唯宣持退 祿不覽 短冊時勅也

公拜著座

拜代雜後別座
依次著加

式部浦進短冊

式部浦進一進
卷一唯而進共

入立樓下

一人經浦後立坤角 一進按初開蓋取母莒授浦兩進退之一
一人立警角 文浦持冊莒進經初扉東一間至東階下

拜代奏短冊

式拜代立座也自母屋東一間至階上乳面立浦昇
階授之 拜自右 浦降立階下拜代取莒自底

西行至額間為小座不列帳莒五尺跪膝行莒莒 並右方 取短冊

量河產前札上

取官莒送迤右迴自帳臺南 五尺 高齋打

件後後者到
續門使部
尚之從門到
九兵部陣者
掌行從陣
到也子宿史
生荷之從使
到日美門祿
為之云

立東額間柱下也

或本一丈五尺

拜代取短冊

天皇覽短冊了進跪膝行置筥取短冊入筥後
巡几迴還立左階上緣浦中尚浦昇取筥歸下

拜代把笏立一筥來取浦持筥退二筥又取短冊筥
相代每進於進進至階下授還立於前浦又進筥拜

奏 河覽初拜授筥於浦、取筥退之此拜把笏者中座浦立
中座一筥取筥入授二筥取初授授上拜而退之浦尚立

兵部奏同前儀 兵部浦尚立 大臣式部省浦稱唯

又召兵部省唯大臣云持罷 補 而浦稱唯各召美石

美入撤鞞橫 浦木 公拜下 經直陽殿壇上 着陣樂 厨

寬平七年四月七日依而浦立直陽殿西庇 北

延喜十二年大納言伴外記短冊各持退者依例

可行者依宣旨伴二者 此日營部
兼用代官

不許出儀 延喜四年四月七日依雷鳴
撤階奏倚心九日又停

上拜着陣外記申擬階奏儀由上拜付藏人奏

閉 伴云不也給
依例行 上拜着外座召外記令進奏文 外記以文
儀小起上

拜目之稱唯進文上拜見了返給外記返給判文去上拜終所不付
藏人奏閉返給上之授外記還着中座外記儀小起上目之外記

稱唯 稱唯 上拜伴并 若大
史史 令敷直陽殿座 式苑人伴不事給
次令敷座上拜

飯自門取便 諸拜着直陽殿伴外記令召二者浦 兩浦
入自

藏人下奏書啟
令時於元名門
前必全有當聲
之之先有孔雀
向史着外記白
令知下奏書之
由也之他時奏
可唯之

敷政門之小為東面式部南其北
依官次立之而之陣砌南面東上

上拜式作東面作

者依唯其者依

唯依么短冊八者

佐

持罷

依跡

天行或不

兩捕稱不作者字

唯次第退么拜着陣座

天慶二ノ四月七日九記云右大將合奏擬階奏之大將被行短冊
司持罷依例行者而今朝殿下作么司事字不善也

天曆十一年四月七日同記云作么短冊持罷依例行兩捕稱
唯退么云云

外記云

貞觀十三ノ四月七日大納言

非實云

執奏依兩儀不宜之陽殿

修二者儀式

寬平七ノ四月七日大納言源孫執奏依兩儀不着宜陽殿
二者捕立宜陽殿而廂北才二間而面也上

兼平四ノ四月七日大納言保志令持奏文於外記也右

進階陣北令藏人式部少進藤原經長奏了還就陣座

在二者作宣久者持儀依例行者但件捕亦依兩階宜陽

殿而廂也才二間砌也上而西立請件宣旨也

同六ノ四月七日依河物志中納言伴望以奏事由不奏擬階

父直也作二者捕依此例長曆三ノ中納言重尹以奏事

由也也作二者捕也

兼平八ノ四月七日銘拜不祭又内裏沙物志也仍言擬階

奏又為人在女并相賦奉太政大臣作祭入陣頭令内宿就

人興方奏依穢傷心賀祭祭之由也十一日外記云忠奉太政大臣

作申上拜也作育六日并賀祭祭也修止由供奉稱

司又祭修止之時大後之例也元慶六ノ大後平日延長

元ノ同八ノ祭先一日申日也仍令准後延長八ノ例祭先一日

申日款被行件大後也其目曰古陸陽定祭官人給

陣頭令勅申么河裏日可避百事者准彼元慶六ノ例也

河櫻日以十七日甲午二冠可被仍件大後之由勅申了又擬

階奏可在十七日而依沙物志并稱拜不祭修止假日目之

志同奉作古作式兵兩者十三日擬階奏十四日二首位託請
平十五日位託古賜書之由也

兼平五ノ四月七日貞云所託云為奏擬階奏中納言一人參而
他納言參後一人不參仍按先例寬平七ノ大納言一人有奏
行例依例之奏云

九託云

天慶九ノ四月七日右大臣令藏人奏擬階奏之由作云因
例行者奈河在在奉奏因遠中座古作二首捕也例但依兩
儀立陣廓南答又著源出

外託云

同日九條大納言執奏二首用兩儀立陣座南東上南面云
于時

上卯大神祭

有三卯用中卯
延喜十四年四月十二日奏高子内親王薨狀堂侍未不仍仍掌侍友原一情令奏

藤原之奏云明日大神祭也祭日在龍朝之内之前例席
祭以使立日有也仍相定奏云

應和四年四月九日甲寅大神祭使凡道將監秀仁就内侍
取申發向由件使例以昨日發向而依祿限内今日發向道此之旧例也

康保三年四月五日依内裏祿大神祭以後卯日可行祭之由
令下宣 延喜四年四月七日依祿大神祭使自途中官圖

上巳山科祭

應和元年四月十三日己巳此日山科祭也上巳依相當祿錫
行之間延及今日也許託文也

吉田祭

寬弘五年四月廿二日吉田祭中官職為常同年九月十
一日有河產事今上

平野祭

杜本祭見儀式
當麻祭延長八年四月一日以内人及内苑元代發者當麻社奉祭使事

上卯大神祭

有三卯用中卯
上巳山科祭 吉田今入唯

松尾

見儀式也
平野梅宮今入唯
杜本當麻祭延長八年四月一日

人為內藏元代後建
當宗社中祭使事

二日宮人衣服事

五日妃夫人衣服文

已上進
代不申

佛灌佛事

永和七年四月律仰靜安於清涼殿始行事
藏人作物取作雜具請新圖書掃部祭上

勤仕河津水東事了了圖書官人以雜具山秋未
祭東宮并三宮作法同河前一院別作不持祭

內藏寮觸藏人

台一御導仰當神事止藏人量河布施

二每白苑寮進
入柳若石高坏

立庭南二間頭
倚南柱邊之

立臣下机

立長押下
南一間

山后祭上

地下進
錢不灌王

御祭上

或文云係
巨能上

量布施著產

後祭人令藏
人量進著之

侍臣山后次

弟是之

不祭人新
藏人量之

量女房新

量河布施南方人女宮量蓋女房
更亦布施蓋量授女房自女房

付藏人

佛導仰祭上

入自港口兩日入仙婆門弟子亦復東又庇
階上緣

河導仰礼佛取花苜喫了

如午
是

取河新抄中鉢混

合五色水

有五鉢中
大河酌金

捧抄抄作立三度讀嘆作立灌

佛

三度
捧抄抄
三度讀
嘆六念

量抄還產王鄉以下灌佛

立座入自篋子數人庇額間初繞長押上机東邊膝行三度
指笏取抄汲東小鉢水南畫者又
汲北水灌佛一度量抄作居合掌小鉢
把笏迴自中乃著座或自又庇額
南間橫入也此間導仰每人讀嘆
了以祈說詞搭護國家

藏人授布施

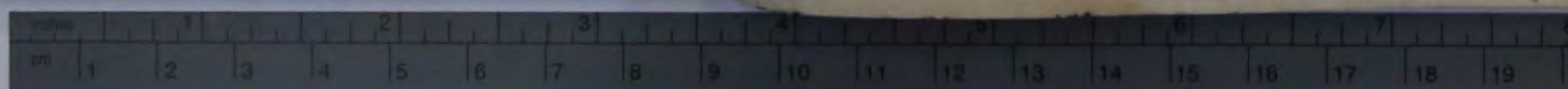
有僧經云
椰可授之

捧而咒願退下王鄉退藏人

可有聲星
槌

一

〇



下河前簾女房灌之

寬平童灌之 以布施給河導師
中子布施法大改大位五百親王大位

五百納言 大四百中三 參錢二百四位百五十
五位百六位七十壹又十

長保五年定以紙為布施物

大位五拾大守約言參
改三四五位六六位童一

天慶二年吏部記云有障不奉奉而施錢五百文 付處取款之不階施物百改
四月八灌佛布施錢

大改大位 元每兩見承平七年元石 元石大位 五百文 大納言 四百文
中納言 三百文 教三位并參錢 二百文 四位 百中文 五位 百文
六位 今定七十文 并童子 五十文

寬平八年四月八日定法也先例伴而施錢殿上地下親王以下
下衆錢以上雜不奉猶奉之而延喜以來地下王不奉者
不奉之又導師童子不灌佛而寬平年中依伴男房之
改中房之前灌佛 件事 行成大納言家手中行事之
中記之

康保四年四月八日右大將令舟先申云東宮猶非尋常
在取不如常今日不行灌佛事如行伴依法此日有灌佛
事云如常

吏部記云

延長七年四月八日灌佛云了藏人我國就元陣石志
以下置布施了成因是女房布施於下元大位 自位日
順古揚言准以布施是机也則依宣也云

天慶七年灌佛云了藏人未直陽教古玉辨之參上昇殿
自侍戶進具錄入自青標門執施物置案就座導師從
長橋云辨後就座從僧從殿階升云了元中將師氏

朝臣施舍僧道 師氏于時
就人乃也

延木二三年云辨及侍長灌佛間令弟子僧借奉讚嘆又
而施不於云辨前給之下殿後退給之河家

同十年四月八日河記云灌佛必常右大位云亦侍以女便錄
親買為導師記給白褂 元大位
持給之 此日奉儀為常法而云
辨未定一部令奉撤盡河屋下女屋法堂南才四間

立仙臺其南立殿系机二脚南少室行立其北立墨鉞机二脚南机呈感五色水鉞北敷小筵亦为佛臺机下敷之机并人给抄各二柄仙女蒲

半五之与等所座殊廟額小间蒲小筵与才子座之居
玉座座同系子河續經云云

九託之天曆五年四月八日着陣座申刻台上延了灌必例
乱座進道用又蒲才三间而義方刻后例用四间之北宮

取被奉布施錢
六百文 見天曆十年四月八日

天德四年四月八日侍后後進終間志若取合宮四親王新
後置机涉五百果各色紙付前才是当时代在蕃时例云云

兼平七年四月八日奉送必常但至于明日做内也然昨日
已蒙旨仍可奉也申障不奉已时系殿作云親王大臣奉

諸后何增親王平云云取申省理者依例被奉 五百

二十日中務省奏後宮并宮人夏衣服文 已上今不申

請卞位記事 十一日武部 十三日兵部 五日武部 請卞位

上卿着廳 外 武部兼錄之版么卿与兼錄唯

着床子兼之申云復產錄之讀申上卿之給

共唯之了 二着若申時兵部錄續 次并官申文 武部 申了云卿与衣集

納言外記兼錄入着外記覽文儀必常 外記覽文 錄若授奉

史生辰位託申云上卿么檢 史生稱唯先縮位

託史生申云上卿么給 女納言稱唯史生就案

目錄進受宮退之兼退次史生檢官符

位記召給

官

上鄉着東廊

二者不具時
外記申代官

上鄉以下着靴着廳

於造曹取着而迎代北屏山
着上鄉或經屏東方入

申文請平少例

或每
申文

內記奉

宣命

入自西戶奉之以居立杖
以上鄉見之呈札也

外記呈式

入宮取替宣命
以宣命付宣命使

宣命使者

宣命使者座并着西廳
每着座并者少納言也均

上鄉召使

自使二
金雀一

人經西廳後趨入
自屏而東立上敘

上鄉召式乃首左共着也刀袂均未

宣召使唯也

右
迴捕以下入立

自屏東而各立床子前兩捕
各一人並錄各四人相雜立東

西一度祭而
後着東廳

省掌選人等列立

北面
中上

宣命使下立

女弁中階南腋中弁同北腋
大弁北一階北腋并東向北一

參議以上自下鵠下立

而
日

立座前參議經母屋西之間下西一階南面指立西腋東上中納言立
同階東腋上鵠經後立各時經前登大納言經母屋中央下中階
立東腋大長下東一階立
東腋下階人向南指

宣命就版

也自階南腋一大指折北
行尚宣命標又指更東折

行進立宣命標指
易披文九傾

宣劄

一服者掌也并古定式部選人
唯拜次兵部選人拜

又宣劄

省掌也
人拜縮

宣命使歸

右迴指
如進

大長以下自上鵠昇着

座

下時先右是
昇時先左是

弁昇二者共居史生置位記宮

入屏
東西

就錄後呈宮
前床子退也

二者錄通召唱

乍居共指笏開宮取
位記立床子前唱者

掌告監人就錄後跪臥覆若蓋
取位記還立隨召畢錄後座

二者史生取宮也者

天曆六年五月
廿九日九記
行位記只給
事之內記不
假外記代位

位託台給

官

上鄉着東廊

二者不具時
外託中代官

上鄉以下着靴着廳

於造曹西着而近代北房山
着上鄉或經屏東方入

申文請中少例

或每
申父
內託奉

宣命

入自西戶奉之以屋柱
以上鄉見之是札也

外託星式

入宮取替宣命也
以宣命付宣命使

宣命使着

宣命使着座着西廳
着者座着者少約言之也

上鄉台使

台使二
人惟一

人經西廳後趨入
自屏而東立上敘

上鄉台使乃者兵者

宣命使唯也

右
迴
補以下入立

自屏東西各立床子前四補
各一人並錄各四人相雜立東

西一度祭而
後者東廳

省掌選人等列立

北面
中上
宣命使下立

女弁中階南腋中弁同北腋
大弁北一階北腋并東向北一

象儀以上自下鴈下立

而

立座前象儀經母屋西二間下西一階南面指立西腋東上中約之立
同階東腋上鴈經後立各時經前各登大約言經母屋中央下中階
立東腋大長下東一階立
東腋下階人向南指
行進立宣命標指
易披文九傾之

宣命就版

此自階南腋一大指折北
行尚宣命標又指更東折

宣副

一服者掌
并古定式部選人
唯拜次兵部選人拜

又宣副

省掌
人拜縮

宣命使歸

右迴指
如進

大長以下自上鴈昇着

座

下時先右是
昇時先左是

弁昇二者共居史生置位託宮

入屏
東西

就錄後是宮
前床子退也

二者錄通台唱

乍居共指勿開其取
位託立床子前唱者

掌告監人
取位託還立隨台畢錄後座

二者史生取宮也者

曆代

掌山錄並補山 上拜以下啟儀

兩目各此儀

外託史并女納言山北門

左右相分行立官北路過上拜
山門之間并女納言皆東西相

上拜跪靴立東門小殿

納言參議為之下前山門北行
尻納言為上拜者他納言皆相向

立門內參致
之後山門

納言以上出門雁行

下前為先
大臣家後

召使左右

前行

教正
誰人

女納言外託各一人令齊貫下進北行使

二人
立前

外託史立侍後取西門

南面立門
西三丈

并女納言之高

前

東面
南上

參議以上直入內

列立樣樹
西頭必也

大臣獨當并

向乳魚一指

或指五位 次指六位 六位共聲折
作立指 不似外託之立

入門者座

其儀准
可知

并

可問申
文致

并女納言外託史立直

并女納言立
於門外北垣

下西面
南上

外託史列其北

西面
南上

副中女納言來會

五指

位次指
六位

大臣以下着为例儀

賀茂祭事

今月左右馬寮申諸祭并屋敷車文
史申并申上拜下宣旨大藏者

延喜十年四月十四日賀茂祭總食依内苑寮於河藏町
行事之取院司共作禊祭新 男女使木飭物女官申
河原齋食新事藏人奏下

定禊日前馳

上旬定

小節記之前馳者前十日差奏不待殿上仰
依植例也之原係四五三關沙禊前馳五位苗位錄

上拜着陣 外託置例文硯 上拜示祭儀令書

兼平七十四齋院
元成明就王亮
祭延引

書了付上錄二作后本座合奏閱付殿上奇返

給下外記令催伍推經二分者羌尉經二分

者不羌有申障輩者以待後馬助諸司長

次官八省捕改羌延喜間諸衛伍尉有障羌二

藏人取羌陪從衛府及文官有二人之時共羌

於理唐鞍舊伴額掃事文喜年生不羌給官後羌

殿上飭馬事十二丈

申急取 楓鏘

院行事上鄉奏點地勘文

送奇院狀各束二具金銀泥各五兩

未日藏人迎衛次將共於右其衛陣前點命婦

藏人團司馬院女騎馬不點或於河前點

諫圖內裏女使不立

禊日覽見肥牛迎江五 山城五白陪從御物忌 兩目不白

次牽馬一車台大臣家

禊日歸立羌填下加藏人取

敬言固

未若申見式也
雖祭止有敬言固

上鄉付殿上并若藏人令申可敬言固狀

內侍不候
諸衛不具

者加
詞

勅許 作外記台內豎之候小庭

以自敷
改門

上鄉作之諸衛台也內豎稱唯之台諸忠入立

廊南

內日立廊下入夜之鄉向諸衛稱
官姓名六位立後四位依位立

上鄉作之賀後

祭款為加故如常固守奉 禮諸衛稱唯九

迴山

凡迴陣小迴右迴陣射庭諸忠各門立平張佳區
人入自中解陳時同此儀上鄉作之陣解介

於納言付內侍承奏廢務狀

內託付內侍承奏 宣命

內藏諸取云

內藏寮進桂奏

行事上鄉已下着客殿事

教倉院設鄉食

上鄉東面北上 諸衛門前已下着母屋

取陪從新
有園產

并外託史

外託
令着

着南庇殿上并着北庇殿上人

着北庇藏人取人着東庇

北上

歸立日使未着母屋

行列使馬先着此產或執手同用與帶先着時取與不着先着時先不着
祭日每垣下 次台階前給酒着

錦

着庭中北上
東面皮斜也

饗

日中院
飯日院
倉院

產西廂用茵
不用折敷四枚
高坏備餘

襪冬日上拜見下仕之馬

倚沽車輿之時上拜已上列河前

覽被馬

見式也外記作詣陣令入馬手振事也

天皇河南殿

河南殿在南院中間立馬形河扇似二指廣筵二枚毯代上立大床子敷稱天皇位記

御之

星河

内侍之 上拜昇

着録座

山若昇

異化

男女使馬手振次第渡

主人不渡不自日

内藏近衛

衛府有

馬寮宮之男使命婦藏人宮之使圍司

亦馬從渡

旧例度後歸渡天曆不度

内侍取御釵 天皇入御云

拜下 本殿儀

若人作北陣令入馬

召命婦

内侍給御圍司可召致

近代典侍在陣外申罷由

給録 召命婦之飭馬具

或召近衛使

使后長橋哥人立東殿砌下給河家舞人給布

延喜十五一 斎王依月事不參祭

同十九一 依穢河禊延引 廿年祭天祓

延長七一 内侍奏可乘車由

八一 每祭尚敬言固

延喜十三一四月廿三日己未鴨祭仍敬言固但諸患言仿已上六位官人奉之仍上宣令進佑已上致狀

同七一四月十四日庚申泚託云年来例斎院女騎以凡石馬寮相度借給而石馬寮有穢目令作凡馬寮召女騎

延喜三西本五
内侍以下惟
東廂祿也

新免又元右大臣元忠心誓不進騎射馬此中選定之孫
亦馬先日所作也

康保二年四月十九日己未河記云午刻元大臣赤上奏
官奏元之仁壽殿覽賀茂祭野新馬及右馬寮家馬
牧馬大臣令延光之申諸出可發之固事今日內侍不候
仍令奏作依指

仁壽三十四一廿三、依京畿七道庖廩穢賀茂祭係止
齋王名不恭但使國司供奉祭事名有祈使發之固可
不可

同四一四一十九、賀茂下社有元穢仍勅使并府王不恭
但發之固如恒
貞觀二年四一十七、祭當日解發之固云

延木八一四一十七、河記云元大臣令外記春正申云奇院
櫻木木工意工累死云同十八、道明朝臣細奏於東
取元穢狀云作穢木在幕外各限川原限何知穢
以否不可為穢中臣穢有視穢穢初雖不為穢宜避

其詞又令晉迎晝掩幕木云

天德四年四月十一日河記云丙申此日有奇院櫻木倒年
日行而俗穢今日行之元人亦陪從此山城近江牛木不
覽事彼院云

應和元年四月十一日河記云右大臣藤原令延光之申云
奇院河櫻木前馳申障之晉亮諸大夫木而皆申障指
被亮殿上侍長木畧令作安親佐理木

同二一四一十九日丙午奇院櫻木常已到召元大臣家并
山城近江木國牛於東庭覽之、是院午刻右大臣赤上
奏回奏未到召元人亦陪指及騎馬木覽之是彼院之

同四一四一二十一元大臣令文利奏櫻木前並并次才使文十
三、代年奇院櫻木也召元石人將藤原之家牛并西國
牛亦遣院之文召覽陪後也

延木七一四一十五、河記云召男女使飭馬院之云使內
侍藤原長子令申依病不切騎馬快不許之十六日祭
使命婦清原信子慶命自余木未奏使帝世令回奇院

親王來世

同九一三一廿二一泚記云高階之申云齊院供奉祭目見
進止如何脚作外記令勅先例外記春正申云國史未盡
見案令式文有服之然則齊王不可祭祭之又古神
祇大小別苑人取回之申云齊宮不忌輕服准此則可
祭祭又令云齊未定申云准齊宮例祭祭各妨
之依云齊定可祭祭事一作高階朝臣了
同十五一四一十八一齊院長官希查申齊內親王自昨
有月事作外記令檢先例查取見古神祇大別女則同
齊宮例申云於離宮有月事不祭外宮又於外宮有月
事不祭因宮但取備藥物宮主取司未持至河邊後其
由矣之齊院事非神祇官之取之云云作希查有
院齊社事宜停止只於院令檢停止由又取設藥物
依齊宮例院司官至未相共於川邊令檢矣之
十九日己酉祭如常之只有王不祭社以之午刻使
木令申向社之由覽使木筋馬從者了命婦苑人團

司亦台南原給祿典侍於院外未一刻之南殿并焚為人

神申齊王不祭狀兼祈平安

同十九一四一廿四一泚記之使掌侍守子申有病不堪

騎馬中殊許乘車

同廿二一四一十七一大臣令申云穢事之依先例卜定被

行宜欽神祇官卜云有不淨氣無忘之廿一日於建門

前大後依賀茂祭止也中納言攝一令內侍奏明日

可齋回事依請

廿三日停祭依穢也之仁壽三年元慶六年不齋

固仁壽四一

貞觀十一一十六年昌泰三一亦皆有齋回事

同廿三多四一十五一庚申於建禮門於後大後依祭也

中納言攝一令內侍奏可齋固快依請例祭前一曰古作

齋回事而昨日之齊以留依物忘不祭入不行令問此

由申云延本八一有申曰古作例云二

兼和六年四一廿二日依鴨祭廢務勅使并女使亦騎馬

度紫宸殿前玄覽了祭東宮河覽了到內苑祭
將進落之間自內裏使來作么有血下之穢仍勅使并
荷王忽停止按故更口裏有穢彼院不穢荷王於祭命山城國
司依例祭祀

天安三年四月廿四日祭使依內穢停止又荷王未定仍五
倍奉云

元慶五十四日廿一鴨祭依諒閣不用哥之舞云

延木五十四日廿一河祀云八夜內苑使與掛免隨身近求
令申社頭團盟事作左右忠門陣志門部衛士未卷社
頭令執勅團盟云此間右部口每拾非各散祭且申日記

由且申上下社奉幣云

昌泰四十四日廿一右鳥容有牛死穢仍作團餉淨云可
送齋院云由之右多致連並解穢云代以右道權女將仍

才做充彼使以事之起倉倉年賜淨衣一襲中刻雪而
差苑人後蔭問荷王途中安否云

天德四一五月以日計祀云氏部部藤原云令奏外託朝皇

勅申諸祭有穢之時例文作云平野廣瀨龍田未祭已
有穢月祭之例限以五月吉日令祭香尾社中當宗未以

下甲自可祭大神山科未祭依昌泰二年例雖非卯已
日以月內穢後日可祭至于祭後祭依天曆四一例以下

自可行云由作云

應和九年四月十七日辨記云少內記記特文令藏人守仁
泰宣命依內侍不復午刻命婦藤原云子此南殿霜
以宣命授內藏使助繩云

同三十四日廿六日苑人給宣命於藏司使

吏部記

天慶二十四一十四日賀茂祭終日大雨內親王祭社而鴨河
際漲不得渡仍移就車休息官幕下明日還院內
侍又不渡但巡衛守日藏中宮亦使乘太政大臣自河
家祓渡河祭社目相奉幣了祭院給饗食祿如常

九記云

參殿執申云今日宣命掌侍不候之時參入上拜付
歲人令奏而止躬皆有陣若可參致作云灌子內侍
令參之然不可參者

同記兼平八年四月廿一日大納言以歲人時經之奏可解
陣之由係內侍不候已蒙作之後大外記公忠之旨請求
官人公忠申云元來門陣官人敬之固曰一人不候曰之被
勅定陣之由未進之狀之間令旨有事類如何納言光
公忠令中大相尋之命云彼尋己不蒙旨作何作解陣
哉曰之只伴五尋元來求佐尉亦不候仍傳列立以子
雖無進式又已稱尉已上因之取旨作也

兼平四年三月十日參內賀公參內侍理須作典侍
而去年典侍奉仕重役仍作灌子內侍令奉仕云
同七年四月十五日賀公參之使元進中將敦忠朝臣參
內之次召使舍人亦有東遊之後曰大納言云賀公參
使未必召河前若可如此之事者被回事由而進退
而各作事禁中事是難行但使之自有此事云云

不豐者云云

天曆五年四月五日外記正統云元閣命之有取勞不參
令參入上申行河櫻前馳事者之依宰相亦不候令
右大弁有相書降而故自不參上令伴弁奏

天慶六年四月一日之蝕廢務仍二日召侍從此日賜
御幣使並御櫻前進於此產被定

天德二年四月十六日參議自明朝臣奉

同十七日鴨奈停否由諸卿定申之唯兼和八年例
不可停者而有一定作十九日帝著錫行依自明參
也女日拜存院櫻 女一日壬除錫行

女二日丙賀茂奈依有內裏祓奈使不參內東宮使正
依而祓也

外記云

天德二年四月廿一日之歲人為光石大外記傳說於苑人
取伴云賀茂奈宣命內記付內侍取奏因非上日取兼

行而今日內裏有穢使不可參入如此之時有被行年
傳說申無取見之由作云准臨時奉幣例以不穢內記
於陣外合書不奏因付內侍令給內苑使但新紙以充
大臣家紙可充用者

貞公禱記

康平七年四月一日賀茂存內親王遭兄弟衆祭祭否
之由令公禱定而茂部拜令申云今日公禱少數須明日朝
可令定申

三日有宮院著輕服否之由令問彼宮、不着者有院
可參祭之事定之
中勢拜親王去
月廿九日頓減

小一祭記

天曆四年三月廿九日在大長以下於陣頭議定賀茂祭
事外記勅申先例以下申自日行此祭例雖然准
他祭下申自日可行之由諸部定申仍從之定進物
取膳部解穢去廿日祭彼取之仍有此定四月十七日
有賀茂祭延引大穢

弘仁十年四月十四日辛酉賀茂祭初為中祀云

天長八年四月十八日乙酉鴨祭左右馬寮有穢仍作親

王公拜木并四門人馬用之云

四月八日以後他事例

仁壽二年四月八日灌仏 十四日仁王會

廿五日賀茂祭

天安元年四月十五日仁王會 十八日賀茂祭

天慶八年四月 日禱師任存國分僧存

天曆六年四月 日禱而禱經

十六日進春季子帳

近代不進

郡司讀奏

外記兼識式部
定日合儀

上卿著陣

省官在日
善門外

上卿令藏人奏讀奏儀由

依例行

小節記云進殿入
奏文宮入自日花
門立軒廊南上
起座祭河野進
後上拜後奏了
奉高 還中座
所能 還中座
進也云云
又記云進持奏
未是上前立躬
拜南上披見三
投拜奏者自公
了進之未取奏
立中座進上
奉之年未之間
元限後天受
九年始有此受
是所補拜稱
旧例申事由於
殿下取左取
行也云
元方拜跪公
旧例奏觀同從
右是之從座
上是者座後
進也云

式圖食作奇
若史令敷座
上拜以下者宜陽殿公拜以外託台式

部兼捧奏少宮祭上
若化入自日暮門進立軒廊南北面當廊
東一間南左一丈未以宮是上拜前啟立

上拜就餅取合奏
起座也廊中間後階下進相從到射
進合奏進退敢若有威人進者便付

上拜著座
進相從上拜者座之間皆立
階下上拜者之比自初道也

次兼置擬文宮
入自日暮門是上拜前自座九量宮把笏九迴退初進到且陽南二
間之此次進取觀宮是上拜自右回或文觀自右是之旧例相進進三
合傍

敷輔座
掃取取取一枚入自宣仁門敷上拜
前上拜北面浦座東而撤取取勝可敷之

作外託召之或不待召浦取擬
父別笏自宣仁門入著座
上拜披文
作入宮披之
入夜者可左右

上拜日浦令讀先讀哉内七道六十國銓擬大女領

數次讀道名
東海道 ヲツ尺千 東山名 又東ノ三千
山陰道 フトモノ三千 山陽道 カゲトモノ三千
又カゲトモノ三千 又フトモノ三千

北陸道 クルアノ三千 西海道 ミノ三千
南海道 ミナミノ三千 又ミナカノウシノ三千

次朝集使若 次大女領姓名
大領 古斗乃三千
カツ古 寸ケノア 又カナイヲツコ
サ欽 ヤツコ

次國擬位姓名 次讀劃入
久ニア千
トワセリ

有譜者令讀擬文
上拜云
擬文

上拜見文儀
見合注部上氏与令擬者姓先祖姓亦可同又
見注端朝集使位姓名与在擬文朝集使位見

九記補退出
差人未取在
上前差退言到
蘇南方上而押
取差後奏閱
之後返給差
著中差差長
差人未終想差
些抄了撤補
座
藏人並以紙卷
紙書新入
忘和七後差
入首官例入
請給官

新入文有違例或撤者勅入必可有降撤文有言譜同門未者各
有言句各譜者勞効譜弟者不注祖列上注立郡譜弟姓譜弟
氏一郡或者二三人又有勞効傍親譜弟者上錄以未筆
國撤上注定字遠例或撤者注定少字而郡若關時
又可少字不錄其後一度
或撤者上注遠例或撤仍勅入文必可有降撤文有誤不給定字
後日以首勅文奏閱入給定之列補以非勅文
郡之付苑人
補持文退也輔可持文勅入文以別紙書之
以國撤字注人之字後詞同掃部察撤座
差如初未取撤文不卷返取官
立初立取公卿就錄取奏閱
了返給上錄者座差持官到宣陽殿南二間次丞相
代取視退也或以差一人行
上錄以下起座也
南殿儀在式寬平日記

内事有
出后座

天皇出廊 内侍出 公卿參上

南院設大長座前立
机糸議以上北面大御

能有以下昇大補為糸後者看云
卿座前立机廿補座西面前立机

式部卿着座

座在東院親
王為卿之時

南行東二柱元
邊三尺設座

輔執奏官立階下

長谷雄入
自日堂門

卿迎階上執

之進階前大抄補置長新管硯小

大補推靴執奏官
廿補長谷雄執硯

入日堂門置机
上退了復座

差有興
王

執勅文

劾

入立階下參議權大

補取之次差

連表有
共二人

持大御言并錄新文立階下

大抄補
取之置

勅權大補令讀

大補唯着奏座報
文讀之給

大抄補執官

退也撤大御言錄新管如兩輔執勅文降奏

新留門取

或人云燕一果作文稱射入意如何答奏制上拜亦稱讀奏
皆書入燕一果作文補正持讀奏切讀燕一果作文仍稱制令
國擬并今擬者共少二了于二了世儿上可像三國解令擬上注并
注其而首作讀奏之時奏制并拜制如國解令擬上注并
上拜并補制三國擬止注
惣同事之仍取讀也云

無譜者以譜代者依方能任者也
勞効者以郡司譜代依勞任來者也

透例或擬者以不注少領一度擬大領者也
傍親譜代者以譜代郡司近親也

天曆四年十月廿八日九託云元大日被行讀奏事
中不着座兩大長者例各取見故也

郡司台

官先請中郡司位託後
可行而式不請中行

上官亦着西廊

大拜北面并史西面也
言外記東面史生南西

式部兼持郡

司台若簿授外記

北屏面
預授之

上拜着廳

申文請
中如常

內記

樞宣命及奉公拜

以宮杖少入西北戶延喜十三年六
月十四日內記以郡司台宣命付內侍

外記進台若簿式等

入宮晉宣命少以
宣命授宣命使

宣命使着西

上拜台人使

二唯

就上版

兩日立
西廳

上拜式乃

首台
唯

兼立上版

西面西廳
底二間

上拜台寸兼昇給台若簿退

出

昇自西面小階經南砌上入自底西三間斜趨進上拜前
持台 兼指易處行給之右迴降自同階經西廳去退之南門

外台計郡司兩日經片底西廳
砌上廊砌上中央間參進

新留門

或人云兼取作文稱新入意如何答奏新上拜亦新讀奏
皆書入兼取作之文補取持讀奏切讀兼取作文仍稱新令
國撤并今撤者共少三了于二了世儿上可像之國解三令撤上
任世而首作讀奏之時奏新并拜新如國解令撤上注并
上拜并補新三國撤止注
惣同事之仍取讀也

無譜者以譜代者依才能任者也

勞効者以郡司譜代依勞任來者也

遠例或撤者以不注少領一度撤大領者也

傍親譜代者以譜代郡司近親也

天曆四年十月廿八日九託云元大長被行讀奏事

予不著產兩大長著例兼取見故也

一

郡司

官先請中郡司位託後
可行而式不請中行

上官亦著西廊

大拜北面并史西面抄
言外記東面史生南西

式部兼持郡

司台名簿授外記

北屏西
預授

上拜著廳

申文請
如常
內記

樞宣命及奉公錄

以宣杖少入西北戶延喜十三年六月十四日內記以郡司台宣命付內侍

外記進台名簿式等

入菅晉宣命也
宣命授宣命使

宣命使著西

上拜台人使

二唯

就上版

兩日立
西廳

上拜云式

乃首台
唯

兼立上版

西日西廳
底二間

上拜台寸兼昇給台名簿退

出

昇自西面小階經南砌上入自底西三間斜趨進上拜前
持台 兼指易處行給之右迴降自同階經西廳去退之南門

外台計郡司兩日經片底西廳
砌上廊砌上中央間參進

新留門

或人云蓋亦作文稱射入意如何答奏新上拜亦新讀奏
皆書入蓋亦作之文補亦持讀奏切讀蓋亦作文仍稱射令
國撤并今撤者共少三了了二了上可像之國解三令撤上
拜并而首作讀奏之時奏射并拜射如國解令撤上注并
上拜并補射三國撤止注
惣同事之仍亦讀也

無譜者以譜代者依才能任者也

勞効者以郡司譜代依勞任來者也

遠例或撤者以不注少領一度撤大領者也

傍親譜代者以譜代郡司近親也

天曆四年十月廿八日九託云元大長被行讀奏事

予不著產兩大長著例蓋亦見故也

郡司

官先請中郡司位託後
可行而式不請中行

上官亦著西廊

大并北面并史西面抄
言外記東面史生南西

式部兼持郡

司台名簿授外郎

中下并相位

川著廳

申文請
中如常
內記

檄宣命及奉公

宣命使

宣命使
宣命使
宣命使

外記進台名簿

宣命使

宣命使
宣命使

上拜台人使

二唯

就上版

兩日立
西廳

上拜台式

乃首台
唯

出 兼立上版

兩日立
西廳

上拜台寸

兼昇給台名簿
退

出

昇自西面小階經南砌上入自底西三間斜趨進上拜前
持台 兼指易處行給之右迴降自同階經西廳去退之南門

外台計郡司兩日經片底西廳
砌上廊砌上中央間參進

輔人 兼人 錄人 入著座

入自屏東著東廳座 兼錄自南面階著床子北上面

兩日升自東廳西南 小階六位同南階

省掌郡司等列入

入自屏西列立 屏北對北面東上

而立南壁下昇自南 小階北面而上

兼錄降立

降自南小階列立同 廳西南一階南端

輔下立

下自中階立同階 南對面而

宣命使并等下立

下自中階列立而廳前 共并立中階南中并立同

防北對面 日立庇

參議下立

自下廳降南面而階立 階東階南向南指立定

中納言下立

下自 同階

立東腋有兩三人經下廳 後一二立昇時自止躬

大納言下立

下自中階立東腋 大臣下東階

宣命

使之版

雖本列進宣命版 司再拜又宣割郡臣再拜了版立本列如進儀

兩日立正廳中央 壇上進路如初

大臣以下昇并昇捕昇掃部寮立

位託業

二人昇業入自屏東頭立標下 兩日立東廳而在北二間入自東戶

在尋常版 南一丈五尺

式部史生

量

位託莒

入屏東

錄一人就案台給郡司位託

雖本列進 立案下每

度者 掌年言

郡司唯跪取位託一拜

兼請印位託 見式部式

省掌郡

司退也

同屏

錄而後莒之本列史生取莒掃部撤業

兼錄就本列捕台錄名

稱唯經南三而柱外進立捕後捕 授台名錄受歸本座兩日立東廳

而在中 央北面

捕台口也錄起稱唯降自南小階就台名標

在位託業成亥方一丈五尺東 又有標案南又有標

省掌手入立錄後屏下

入屏 錄

依次台郡司姓名

省掌每 度年言

台了錄還本座省掌

儀錄退捕退弁退上鄉以下出

大長起產
下龍皆立

上官北行

儀

在位記百
給儀內

延長七一九月廿七日今日為任郡司諸鄉祭官而依弁不
祭傳只有請中 貞之所記

兼平七一六月廿八日九記云有郡司事云大綱言技騎鄉
中綱言平伊中鄉藤原等賴鄉並予著廳尋常改了
日上大綱言稱降苗官而日向侍位仍上平伊中鄉
向取此事見凌例

今月度有御馬馳事

馬允祭服陣進奏馳
藏人奏閱不披露

廿日駒牽

延長五五月三日駒牽之四月上中旬之若奏也
奏人奏閱下外記又定方人之山馬結番其部回

有障者兼申一親王四廷大臣六廷大綱之四王中綱之三王兼錢三王臨時
祭外記迴作中一親王大臣各三王條親王制之以下一廷乘人快乘同日

中乘尻不定左右色或以童為乘人着
天冠袖襦下着袴

天皇幸武德殿

至鈴奏如常又
自西階進之

王鄉以下着床子

經殿
南場

外着殿坤角握床子右大將經殿後着同場侍送以上經凡仗南
引退座中務兼內舍人未經凡兵未陣東頭列本者握

諸衛各陣

左近陣殿庭前右及殿南邊而後右近陣殿庭前
右及殿北邊而後左其出陣在左近陣東南進右兵

衛陣在左近陣東北進右出陣在壇東
馳道南右出陣在壇東馳道北

閉壇門

左大司曹
進衛 四人

閉西門將曹西面立門北左右衛門志門部 四人閉東門
志立壇門南服先例進東閉東西門各歸后

宸儀御

高座內侍依南極召人出后將昇

次將唯昇有大長大
將者先昇次侍從昇

此日侍從昇
後也居昇欽

太子昇

壇

王鄉着座

已上用殿
南面東階

右方獻物

親王以下降殿經小安殿後到內膳廳執物右方府察等一所
設官人等撤弓執出自內膳司童親王兩壚中間經右進陣東列立
庭中四面南上祭錢
大后問
何物多大臣者知言又問貫首稱唯云
以上一列四位以下一列
右乃司乃進
御贊各稱物名枚物不稱

貫首稱物名大臣云給膳部
貫首人稱唯進一兩粉台膳
執口膳正唯率膳冰經右仗東

親王受親王相迎數步
後祭錢以上外進內膳壚
泚馬奏
凡右泚監各執奏昇殿昇南
東階經山右侍從前入自母屋

西間高座坤付內侍
供泚膳
內膳自北面東階供之采女傳供奉
或奏後有軟物云
臣記式記云執飯後供之

供太子膳
主膳供之自南面向階供之宮
采女傳供奉采女後而相南一問
給臣下膳
右進右
共衛判

官內以堂共供右進昇南面東階賜王拜
右外東昇南面向階賜侍從膳之
執收位
將監星東
階下壇上
凡馬

先奏泚馬目錄
凡一人執鞍經右外東陣東殿山自北方後據
西邊趨進為殿前西面立
二柱
凡馬

奏泚馬目錄奏詞在
卷式云泚馬至前
馬頭度
如白馬時立泚馬前凡右相雙
自階西度馳道南行自奏先前

度之序
泚馬度
察飼十疋凡以下史生泚子一疋為泚前方據度
之前後泚子各一疋以銀面尾袋等飾之泚子此至

泚前凡奏牧若毛色木固飾泚馬據以下取一馬口察飼及畿內外回
飼進百一疋瀛此列者不預供奉國飼國司五位以下餘

較系未調事
立柱二本較二疋自武德殿盤南左于二疋東折
六丈二尺二柱間二丈九尺柱在左右柱在東

騎士調習事
凡允還入
因合度
右泚馬渡
凡

右助度
此間進衛將等率內監未缺孟王蘇
以下也若以上凡進昇南面東階
進衛兵衛射

手度及南
凡右射手女將以下官人進未起陣自階西邊經凡兵
此陣東行南右進度馳道凡右兵射手伏以下官

人衛未南走
右鍾殿後也
掃部寮之內并凡子
凡石馬空官人四有共為馬
空駕鞍用子令騎有不調

者騎士乘之至殿壁
角屏場內為東面

天皇御東廂御座

三缺了入法次者東
相座之間王孫跪後

太子以下著草整座供御膳

中將供
晚調度

次將等獻盃

於王孫

一人起座居於大位
重座受盃於還座

右近右兵衛后王孫以下受

重大臣依台侍御前

候御座警角楯下迎來
次將執日座敷

凡河馬上

凡兵衛令人騎乘不羽者
不著弓箭行勝

凡馬史生一人

帶弓
箭 尋居飼自

埒外北走

至右衛門陣乳角越而埒到
察幕右馬不越直度

右御馬北上

右近兵
衛騎

史生居飼等北上如前

右馬寮官人馬殿御迎

衛兵衛定馬走品

左右兵衛陣東
南埒而退定

属一人立奏河馬生枚次

毛色

左右兵衛陣
東頭執轡奏

内以立傳奏

起自埒西邊立殿前馳道北
色相乘傳奏先凡三坊河馬上馳

了次凡右如此次
凡右遠河馬馳了

内以立還入

属日

右御馬馳儀如凡

内以属
亦奏如前

奏四府騎射又事

將佐亦揮射手奏文假階下右右大将降
殿撤弓各執道湯兵束奏杖三枚登自南

東階徑公孫後跪於河產南
邊進凡迴退還撤書杖假中座

右射手上

迎束兵湯立
的各立三取

凡迎射

將監奏右

將監執轡趨之自本陣到西埒西南就跪西面量
弓奏射者姓名近束立胡床奏後立射了大将於

河前定手並作以
將以之為真射手結

了將監退右府如前

有矣能者別假奏
文列射手未供奉

迎束女將已下番長已上六人奏東遊

先右駿河舞次左
承子哥人用右他取

臨時各四
人凡先奏

右迎奏樂

初獲理
拍大

日暮入御王孫下車駕還

原保三廿七
右迎奏駿河
舞次九也若
以下番長已
奏承子也

卷

雅樂奏於殿前南殿鈴奏名對面

次將

五月

延才十四廿七不着行騰乘零駕河馬依伴

三日六府立昌蒲輿亮花

各一為

南庭

見通車存式也

內藏寮官人行事藏人亦給系取女官

四日夜主殿寮內重殿舍莖月昌蒲

不見式

五日早且書司供昌蒲二瓶

后机二脚立孫

系取獻

藥玉二流

又羌口豎

藏人取之結付畫泚座母屋

南北柱

檄頂史囊改著

無葦會之時典藥供昌蒲

机四脚

二脚供泚立朋義門前廊

內藏寮官人撤之

見

同日内膳獻菜

或獻花送常伯寺

五日

同日刺女藏人給收束束事

東宮中宮被

天皇少之

著昌蒲湯

鈴奏

拂武法殿

內并留

不園也

屏場內九子立殿南面東二間

王舞就外并泚生之內侍

台人

臨南

內并稱唯昇

於左迴陣而北謝座將木座而邊北進

太子昇

昇自同階立座東邊北而謝坐宋把座蓋

內并立

舍人

二人趨少列立授授

少納言代就啟

延喜二年中務

柴木五羌
為持與掛
令分給內馬
寮場幕取
之沙乳

砌下元慶八年大政大臣行內并

一丈右迴昇自南而東階

進至太子在而跪授太子跪受謝酒著座

東門外南殿唯退也

其部置啟

内并多刀称白世抄纳言

唯山名 王拜北面列立 王拜以下

列人 諸仗起入自塔東門貫首者比至陣前左右東門共趨入西塔門之間其來迎湯水起兵部錄二人稱容止立馳道南邊六位自

南門兵部省掌 南邊稱容止 内并云侍座群臣稱唯拜謝酒 酒授座 盞之自

凡迎陣 北頭 王拜昇着座 昇自南面東階 四位八下着座 諸仗居宮内者

獻昌蒲 省寧典業昇昌蒲机四脚兼立治部握前進自 馳道未到東塔門八丈留儀圍司二人經右迎陣南

駑進行分立塔西門西邊南臉大令人四人進塔東門外南邊叫 門圍司一人執散卷之勅令中口圍司唯圍大令人准退圍司立

机邊中捕苗就散卷之勅令退之 迎衛用塔西門 均曹 内苑先以下自凡迎陣南也取机退之

迎水 四人 淋監進奏文 左右河監各取奏文昇殿付内侍一察 奏載射手官人以下官姓右一察奏

載河馬乘出國毛色 賜續命綾 内侍取直度河前為太子 倚子西面立太子起座北面跪受

左右隔年逆奏 内侍跪授太子小并立内侍退入女殿余又授進河前東廂西 而列王以下一進共跪捧笏受小并左迎下自南而東階也東南在

一列北而太子先佩拜着座懸右肩乘左臉相分其緒結要背 次王拜共佩拜昇殿座兼和身依降兩於東楹邊跪佩

供膳膳 内膳也自右迎陣南取自東面北 階供采女傳供群官起 主膳供太子膳 自南

西面階供 宮采女傳 大膳賜群臣饌二献後國極奏 於左兵束陣 外發声

兩大夫入塔 四位一人 迎水 將若 帶弓箭着行膳騎馬着銀面 尾袋緋袋各令持筒入緋袋四位在前五位在後四位

馬子六人五位四人有隨身也東門四位就奉事 位五位南古二丈平頭立 抑又西行就散位 凡馬五位一人在官

馬前北度 裝束馬亦同為大夫官 馬是四府射手馬也 兩大夫執筒隨馬至

裝束馬亦同為大夫官

奏

四位奏騎者官姓名
五位奏馬一乘之國毛色

馬度訖右馬五位一人在後而

大夫還入埽內相次北度訖兵部拜大小捕列進

拜在前次大捕次小捕騎筋馬各令持簡有馬子四人陪後
十六也自埽東門各執行立標天曆九年拜申障以象議

雅信焉

拜進就奏事位執簡奏

每執券了
復本產

大捕

進就奏事位差一人率五位已上走馬北度

依結
書次

大捕執簡奏象議以上官姓名馬毛色

復本

共捕進

就奏事位奏諸王官姓名馬毛

了復本位次入埽北
度了此間大臣奏可石

兵部拜之狀 勅拜了令內以立台拜即象上賜錢令錢降自啟
當右進陣而北邊也而拜南殿南一間上後象人此次可給

開埽門

左右束門志
門部開

兵部差錄訖衛府藝能

差錄一
人史生二

令之自馬也 握侍右其湯陣
例掃部寮立床子

尤進先射

先懸的將騎侍馬
也自馬也徐行不至一

的十丈動之首乃置入改馬傍即
射不殿之時如欲也掃入

尤右進廿約以下廿二人
兵務作以下十二人

奏事兩大夫左右馬寮以次列還了雅樂寮建

標 亥三的南十丈勝負標二柄埽東西允令持竿於史生二人也自治
部握經九連以陣而致允立三的南史生二人入埽擡之掃

遣勅使

上拜起產奏可遣勅使由詞公馬也標也乃使遣
馬乃大夫建三所酒給也勅了上拜台象議准立上拜板

上拜作之唯象致降殿令內豈台左右次將各一人次將進列埽下
北面而立象致於階下埽上

天慶七年 作之罷馬也勅使次唯向馬
也今日立仗戰次將座平奉宣經殿後自瓦進右台束湯陣回斜
行進向之取在毛奏內豈握經南鼓能用右進看又遣尤右也監各人

壇下自右進左令託馬勝夏次右五位二人給負馬諸大夫酒此

兵部錄史生執牘奏此目馬之錄左右兵部陣東史生

內以立轉奏二人趨自北方立壇而西馳道北頭轉奏群臣馬以次

兵部以下引還有遠馬日暮昏上下群臣於先拜

取毋拜還此身不拜依車駕還宮雅樂奏樂可

拜而還
官時奏

天曆九年王孫着外并而降王孫判登自

馬駐經雄塔南邊斜渡自官幕後到殿坤

用 天皇御座定內侍台人內并經殿南砌

昇自變角階着座王孫又直登着座次

給樂王各還立本座下共號佩之

康保二年六月七日於弘徽殿有鬯馬事

細殿門南第四間大床子以為平守平而親下為左右頭

云舞亦依右儀細殿南三間次皇太子儀細殿南五間

次伊尹朝臣奏凡奏着座次兼家之奏右奏

凡右馬各三疋 騎小童着天冠綿自屋垣前上南

凡右門簾藤原之 召安親臣馬之勅使理之遣標下

使細殿南砌標勅使 樂之取之標桿二竿於於於芳舍東中門邊

在於於芳舍中門間 與各之舞殿細殿之下次凡右馬鏡走凡勝奏陵王

舞了勝方舍人藤原之 以下進拜舞之凡厨子取以酒

有給太子及之鄰 凡右雜伎小童騎馬南上一馳下

作物一乘之毬門毬多亦進列立藤原三三投毬子物志十度
右勝丸右樂人隨勝奏詠鬪了各退入

諸家之馬也

細褶 押腰 錦袴 手纏 足纏 赤袍

傳靴 昌蒲散 杏葉 雲珠 尾代

童著天冠 无年 纏 足纏 傳靴

弘仁門後之馬

垂纒冠 葵衣 纏 陳皆 拂繩 傳靴

臨時小笠原御辨之馬

勸扇冠 未纏 无年 纏 木 褶衣 傳靴

良家子弟及門令人内監取乘之

小笠原大臣奏圖三乘之
解文中各款有
注乘人名

国史

兼和元一五月乙卯天皇河武德殿閱覽四存馬射
丙辰忌河同殿觀視王以下五位以上取貢鬪馳馬

戊午忌河同殿人之四侍射地尽種之馬藝及打毬之態
同六一五月乙酉乞端年之幕也天皇河武德殿觀騎射

貞觀元一五月乙酉庚申停端年之幕源闕也
元慶六一五月乙酉丙午端年之幕天皇河武德殿觀四存

騎射及親王以下五位以上貢馬
同八年五月五日甲子端年之幕天皇河武德殿觀四存

射及五位以上貢馬之日有勅太政大臣行内弁之事
天平十九一五月庚辰天皇觀騎射士之馬之日用昌蒲

白纒
御託

延木二年五月辰三封河武德殿儀式如常但終幕至
日侍四人各人十三人不足三人者再出給之

志和三五十五日召右馬寮十七粟毛於東庭覓了飼草
又召左馬頭有年之令作能調養沙馬之由召瓦迎拍監尾
張安居存生茂田相平亦作能端治馬之狀並於南廓
賜祿有年之白祿一俵此進才亦賜九迎拍監尾張遠也祿例
康保二五月十七日左大臣令申准亦例以門令人安倍行方
令騎行幸之日取馬作依請

貞云河記

延長五五月三日酌幸日暮不得其傍騎殿五百餘舍
必常但作雨濕言船座酒禮而賜藥玉間頗燥仍拜舞也
例六九河馬九勝左右迎九兵湯之射五寸九兵亦有勅止打毬
如例帶刀騎射必常

康保三四月廿二日此自右中弁保光之狀亦東使九迎小酌助信
躬臣未向馬場經首布取此紫衣使九中弁文冠之依取
開自示仍以保光之行幸

四文

六日幸長德殿

天皇朕青色天曆九移隱座之間設赤色
乘輿欲入塔門之左右騎十列立三的未諸

清着青摺諸流將着弓箭靴紫束同酌幸
日進鈴十列扇入天皇河殿後着握

王孫着握經殿南

就坤握右大將後階下着侍從以下六
位以上徑九仗南引退諸流列各立胡床子

閉塔門

左右將曹寧進
傍四人皆自奉

陣同西塔左右傍門志令
門部四人令用東塔諸陣居

天皇河高座內侍召人

內弁不昇在
謝座之列諸

陣起 太子昇

自自休息握昇自南
面東階謝酒座為例

王孫以下列立

自太子握
南九右進陣

南天皇七年少自九回
陣北列立是

衆錢以上一列侍從重行在後貫首者為西
塔門南腋西左二丈而西北上五位以上自握座列立

謝座謝酒

侍從尉為少細言把座處也自南屏榻下進
自九與陣北眾相跪授貫首者退立未取謝酒了

少納言受
盃還退

王孫以下山后侍從着座

經九仗北眾昇自南
而東階着殿座進流

次將家後昇侍
侍從廚司尚廿初之以上昇
內殿供佛膳主殿供太子饌賜臣下饌

諸湯居
內監造酒主水惟階下
沸監奏沸馬奏
九右馬頭揮沸馬
奏惟南階下九右

河監取之昇殿付內侍奏著本座
延喜十七年元大將不泰矣
臣相兼奏天慶七年元忠門傳志執九奏入自母屋間到高座

角跪呈拜付內侍天曆九年以右奏
九右十列立
延喜十七年元大將不泰矣
自河後給元大均於府幕幕海定
時官人乘上

間不
此負馬王辨以下獻錢
王辨下殿詣大夫起座非侍
從奉膳者尚侍從座各執沙二

百文付削文進自屏榜南徑元進陣北
臥於殿東南也玄王北面西
上列立二人為殿監在元覽一在掌上
二辨云賜內監費首人稱准

南殿內以監二音因監唯奉
受付侍從廚司王辨昇殿座
玄年負馬王辨以下執侍從

厨献物列立
或云献物進自左進陣南臥列立
延中為東廂
南一間四位以上一列內監一列重立
北上在掌上以上

辨問云何物費首者唯云侍從乃厨乃鈔
凡執各稱物若杖

物不稱上辨云賜膳部費首稱唯進
角二三安之膳部二音

內膳正左右在陣邊唯率膳亦迎來
受非泰汝渡

馳道付之泰後以上退還自元在陣北
臥昇殿著座

建勝負
標 雅樂 遣勅使
上辨起座奏可遣勅使由詞云
某之馬

人四位一人五位一人馬少五位一人
標勅使許了上辨令內監召侍從

亦山之自握座經元仗東以進殿
警角擅下北而西上列立上辨起

座唯警角擅北面作云之相長
罷馬少勅使罷標之侍從唯

各向之取馬少之使經殿後右迎右
兵湯陣間向馬少標使自元進

右兵湯 陣間向 雅樂元令之大鼓亦
加鉦元一人令持之自塔下
苗立塔東持鼓者越 渡地逆經右
出陣而致元

以劔宮亦王辨以
下號惟座下

太子以下系儀以上就卓整座
太子

四面階為道天位惟以不攻將一人以回座是也
左右馬先出立
自博北方

執牒勢之立右其出陣東九博而右博曰
口豎二人自少方勢也

右進府生著胡床
各一人執陣勢立博而為各一許夫跪

掃部撤殿上床子此間競馬
迎勝負判各負

馳了
為自有負了者不覺加十列

樂奏音樂
於博東奏終王
勝方王拜
各被之經九

雅樂官人撤勝
下殿執卷

負標退還
官人一人仕部二人撤之

四府射年
左右進五寸六人的四人左右兵來五寸四

雜戲
高的施的立騎後騎者浮因夫事移宅
帶刀等

北度
九將監持牒勢也自陣去而博門南版

九進射五寸次六寸次種之雜藝

將監一之奏
雜藝不奏者帶刀等或依伴九進前帶刀

將監退三府射
如前
九右門

衛士撤却而博
起自陣前立色東博撤而博
掃部察

以幕合穴
木工察官人以丈尺正立球門
右自

有相並之例

立於殿位北南而再拜舞了復座有昨日

係之者令馳非侍從便着侍從

難具以表看見從者重土按了行射主人

淺標澤上以露

的立兵來六人等了六人

持五寸的木各勢到之

射遠入進求取胡床

南北限有右兵來陣並切儲

左右

近陣後面列立自散位各南北分打木工
立殿打水次將
左前立球門柱版南北各十五丈五柱各二丈

置球子 四面威球子共凡柳莖墨机止作
殿南边次將昇殿墨大臣座前
尤將監執散位

置南面東
打球者世人列殿前拜拜
左右近官人以
階壇上
下各十五人

官人以下各十人為二番各牽左右河馬色自左右近陣後經球
門東邊列拜了騎子共在階下大臣授球隨帶爭打一番打間

二番牽左右河馬色陣前球二交
之後改番騎子進名冠如唐人
雅樂拳播奏樂 天曆九

執管播者十人自本陣趨列立雄播右方執播未本之向有執播打
球按東回打球者不為魚散等播九亦右黃瓦右管播各十人尤

傍播列立馳道南少後勝拳播 勝時
雅樂本握相分列立播東
馳道南少見播奏樂唐在南拍在北球子南走外奏打球樂

北走別奏玉音声
日暮昏入佛王舞列立還宮間雅
入陣門列各亂勢

樂且行奏獲芳菲酌歌等

到宜秋門
修口

九記云

天慶七年五月六日御武德殿...
惟仍余稱...
將取四封奏之間下殿墨書杖還著座...
于時大綱...
春宮...
宣申及欠日不行...

一定脈給使事

上拜着陣座
一天行有障
次人行
作外記令進例文又

象儀前置硯
外記二人一人進
例文一人置硯
大臣令象儀任例書

象儀書...
上拜作在本座令殿上并若藏

人奏邊...
使...
又...
時用代官

令問料物具否狀

諸府各請取米糧定日為日大使於便
所短天如封或委短人定便所分行米

極或且給短尺且教物回例中府設饗食而取米
以施米中宜用仍留饗食以破子數補口給

或係時夏冬間別以殿上人賑給京中或外

國有飢饉之時也諸司官人賑恤

前一日諸衛受料物給畢訖人數亦進外訖之

上鄉令殿上人若藏人奏聞令返給之後

即返給外訖了

延喜十三年五月廿日權中納言清貫孫就陣

座定賑給使奏聞之又召內廷施米使事被作

訖今年賑給施米未
使一日被定也

天慶七年七月三日有賑給事依舊料物延至

今也年來未有今月被行之例云

康平六年六月廿六日參議曹司令行讀奏事

又定賑給使施米事大納言行事云

長元三年五月有定內下
奉勅史作短尺分給使

使定
必例令引諸條貧窮者人亦米五升
指官府令

可尋

分給米石是今年京畿飢餓殊甚之故也

禪閣作云差賑給使時差檢非遠使依之時差非檢非
遠使射差者土差非檢非遠使依者差檢非遠使射差志未
差兵差依馬助亦之時非此限又必以檢非遠使射差志未
差七八条差有監行之時為令紀行取差云云

延義十六

右京給宣旨以美倉給八百九十七文充運米檢亦之例
新右京給宣旨以美倉給四百四十五文充運米檢亦之例
寬弘元年五月十一日給大綱之託云被定賑給使凡兵束
尉以道進急者也然而自藏人罪方被責之仍充
使被奏例如此云云

賜氣色田例每此子者私習以米檢給
不見給給之米三百斛凡第百十石
右第百又石

次六斛凡十八石
右十八石下宣旨於官內自大膳檢校百五十石
土凡百石

美作五十石已上承宣四月四
可進但以庸米可充云云

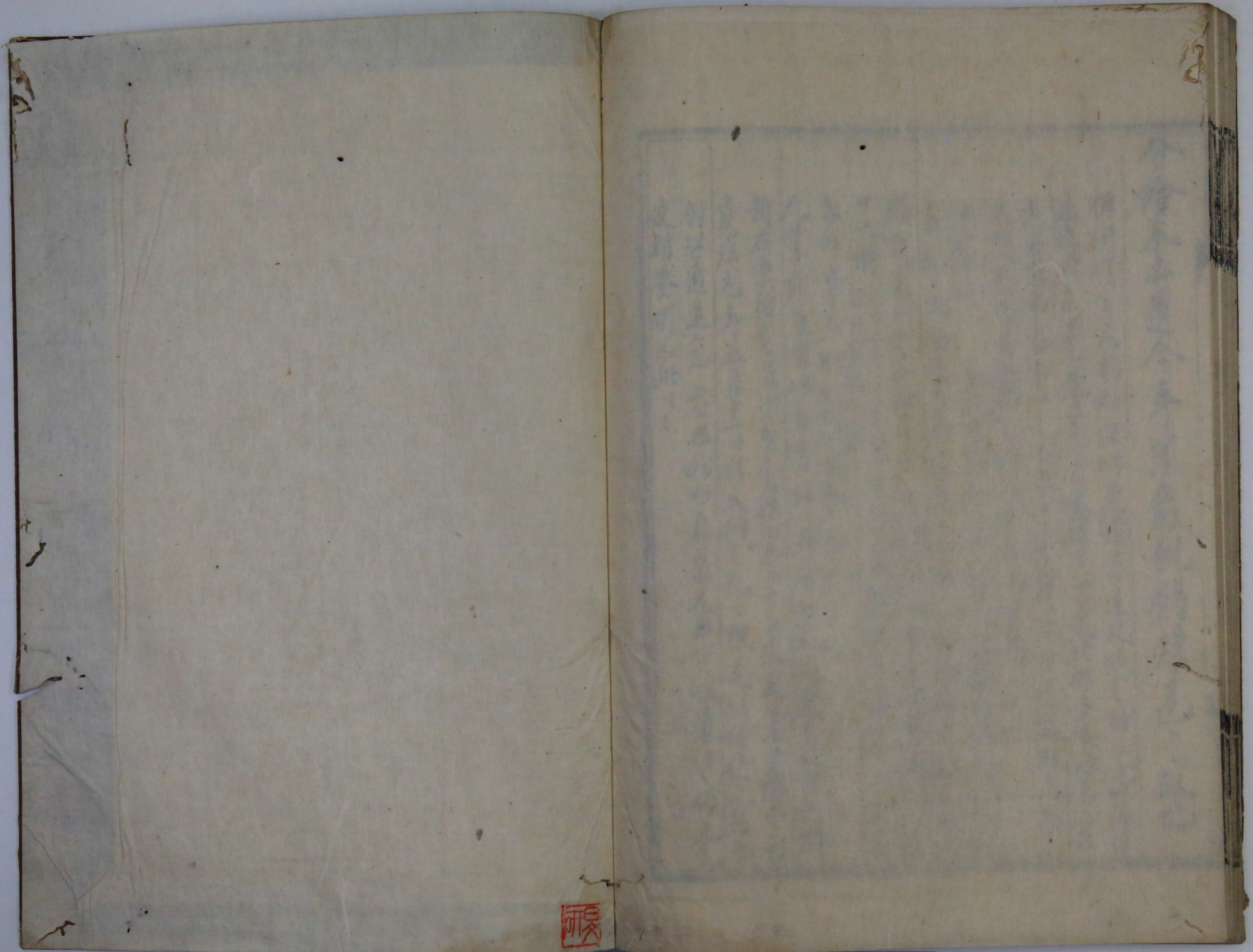
凡京給宣旨以美倉給八百九十七文充運米檢亦之例

新右京給宣旨以美倉給四百四十五文充運米檢亦之例

寬弘元年五月十一日給大綱之託云被定賑給使凡兵束

尉以道進急者也然而自藏人罪方被責之仍充

使被奏例如此云云



Red seal impression, likely a collector's or library's mark.

