

正月

四方拜

朝拜

供御藥

小朝拜

蒞會

童親王拜觀事

^{二日}二宮大饗

臣下大饗

御印杖

^{四日}國忌

^{五日}叙位

^{七日}蒞會

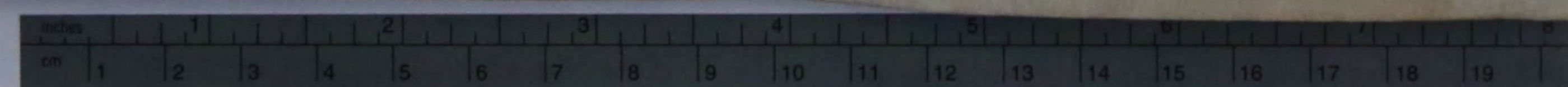
^{八日}給女王祿事

女叙位

^{八日}大元形遣御衣事

補藏人事

御齊會



正月

四方拜

藏人行事

下雨時於射庭殿有御拜

追儻後主殿寮供御湯

鷄鳴掃部寮敷御座

於清涼東庭

立御屏凡四帖

設御座三

取

北面一取拜屬星 一取拜天地 一所拜陵 每座有香花

主殿女官供燈

書女官供作花香

盛香花坏爐机等在局 書紛失後用土送類

藏人奉

御笏

儀式

天皇服黃櫛次第如式

北向稱屬星若拜 拜次咒 次北向再拜

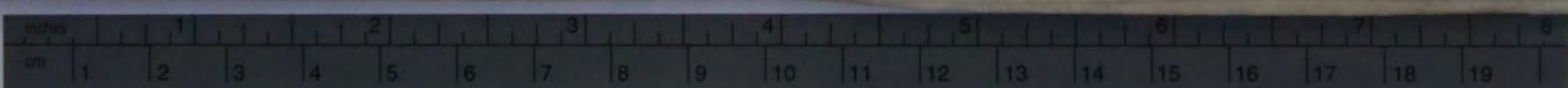
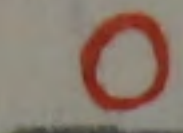
天 西向拜地

次拜四方

次拜二陵

雨日再拜

清涼記云以 次拜四方 或託云自子 終首云又 起自拜云



正月

四方拜

藏人行事

下雨時於射庭殿有御拜

追儺後主殿齋供御湯

鷄鳴掃部齋敷御座

於清涼東庭

立御屏凡四帖

設御座三

取

北面一取拜屬星 一取拜天地
一所拜陵 每座有香花

主殿女官供燈

書女官供作花香

盛香花坏爐机等在扁
書紛失後用土送類

藏人奉

御湯

儀式

天皇服黃櫛次第如式

北向稱屬星若拜
拜次咒 次北向拜

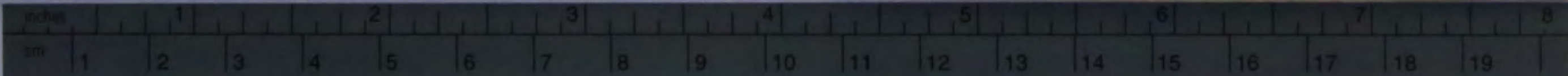
天 西向拜地

次拜四方

次拜二陵

雨日再拜

清涼記云以
次拜四方
或託云自子
終首云又
起自拜云



正月

四方拜

藏人行事

下雨時於射庭殿有御拜

追儼後主殿寮供御湯

鷄鳴掃部寮敷御座

於清涼東庭

立御屏凡四帖

設御座三

取

北面一取拜屬星 一取拜天地
一所拜陵 每座有香花

主殿女官供燈

書女官供作花香

盛香花坏爐机等在扁
書紛失後用土送類

藏人奉

御湯

儀式

天皇服黃櫛次弟如式

北向稱屬星若拜
拜次咒次北向拜

天 西向拜地

次拜四方

次拜二陵

雨日再拜

清涼記云以
次拜四方
或託云自子
終首云又
起自外云



天德五年正月一日四方拜設二座仰云一座拜
陵設二座共也香爐遠具納溫明殿康保
二年正月一日依式可設三座而設四也共云
或記云設御座三座

一取拜屬星之座之前燒香置花燃燈一取

拜天地之座之前置花燈香

已上三座鋪短置拜
天地坐別鋪褥

一取拜陵座

鋪置

延長九年正月一日掃部奉仕四方拜御裝束

立御屏凡八帖鋪御座三枚於其內云

于時不拜
四方給仍

不着
此座

次諸司供御藥如常

但内膳司供御膳七種之後
近權中将伊衡之申承肉不供

申云

内藏御食殿上及内房涼閣之間諸節命始自

今日停止也

鷄鳴掃部設御座三座云

朝拜

三日間用魚而温日
弁官二人相分行事
兼平七年五日有朝拜
御元服後

執物具在内藏
御食先日受之列殿后

辰尅天皇御南殿

掃部司昇也
大刀契等
置殿南簀子西二間

内侍二人侍

御有御前
置有御後

置輦中之後復御共

天皇立御帳正南

内侍復
左右

云卿

列立 西面北上可着礼服者
不列立大将立左右

鈴奏 園司自左腋间就
取勅令申上園司

退少納言奏云云勅取礼
唯台主鈴如常

進鳳御輿 将等相副皆着
甲胡録等掃部

須敷造主殿頭 中將

次将 内侍置御
御輿中

大将發言譯以壘運量置輦
中東豎取御栲鞋

左右近将監令持大刀等復御

前開門 近衛開内 少康明門之間左大将台大舍人令
兵衛開外 張御總兵衛陣發言譯 御

大極殿後房 内侍取衛
御如置儀 天皇下 天慶不發言譯
旧例稱云云 御大床

子 此间可供御藥
兵部巡檢諸陣 近衛陣南階 供奉陣后也威儀
陣在樓下左右

執翳居東西戸内 二八立
床子 褰帳 即位用如王
朝拜代

威儀命婦 四人 着座 用囊
床子 典儀立 贊者二人相從
入自光範門

内弁着輕帷 八自訓
詔門 打外弁鼓 外弁相局
作兵庫 開腋

門佐伴八開南門 佐伴立壇下
令門部開 侍從少納言分立

搥台鼓 官列入 天皇就高座 即位時不待次
并吉時登座

着冕冠礼服大袖小袖褶烏皮當御笏等玉佩有二流緩帶
中间命帶四人着礼服分在御前内侍二人着礼服持神璽
等列左右命婦四人各復御後礼
服可在内侍取而給内藏意各有徽 鉦三下 兵庫
申行 執翳

分進 自左右一間
入自中央間 褰帳 以大釘系等褰女豎
等相從褰取如八字 命婦

復座 昇自左右階
天皇正笏 近仗發言譯 此间可有太
子賀事 面書

主殿燒香典儀稱再拜

頓步動稱賀者兼傳 郡臣

再拜

奏賀奏瑞進自位

每瑞不奏不進位或書云每瑞又每奏賀

謙退時歛魚瑞尚設其人

奏賀進就敘奏云：申了復位

群臣再拜奏瑞就敘 勅云各來 奏賀稱唯

就位勅云

橋立音云云了

奏賀稱唯退復行立位

奏賀下宣命

以詞作

群臣唯々再拜 更宣云

群官再拜舞踊武官立振刀歲旗

宣命者復本列

典儀稱再拜

如初

郡官再拜 東侍從親王進

御前跪稱禮畢復本位擊手鉦三下

如初

執醫進

如初

番寮

或託云迎仗稱發言釋云

天皇入御

撤禮張給

內 還宮鈴奏等如常

故禪門仰云 奏賀者三右太千卜讀取云

字加天讀卜詞者

加云三リヲオクナリ

光孝天皇元慶八年三月五日丙寅山城國

言木連理四月廿五日し卯尾張每乃兩國

各獲連理二五月十一日庚午山城國司言木

主殿燒香典儀稱拜

四步動稱賀者兼傳郡臣

拜

奏賀奏瑞進自位

每瑞不奏不進位或書云每瑞又奏賀

謙退時歛魚瑞尚設其人

奏賀進就攸奏云申了復位

群臣拜奏瑞就攸勅云衆來奏賀稱唯

就位勅云

橋立音云云

奏賀稱唯退復行立位

奏賀下宣命

以詞作

群臣唯々拜更宣云

群官拜拜舞踊武官立振刀歲旗

宣命者復本列

典儀稱拜

如初

郡官拜拜東侍從親王進

御前跪稱禮畢復本位擊手鉦三下

如初

執醫進

如初

番寮

或託云迎仗稱發言釋云

天皇入御

撤禮眼給

內還宮鈴奏等如常

故禪門仰云奏賀者三右太千卜讀取云

字加天讀卜詞者

加云三リヲオクナリ

光孝天皇元慶八年三月五日丙寅山城國

言木連理四月廿五日し卯尾張奏乃兩國

谷獲連理二五月十一日庚午山城國司言木

連理六月四日美已遠江國獲木連理七月三
日辛酉上總國言木連理九月二日己未信
乃國言獲木連理二 廿五日壬午伊勢國言朝
明群生連理樹一九年春正月丁巳朔先是山
城伊勢尾張遠江上總美乃信乃等國上言
木連理是日奏於庭焉同天皇元慶八年十一
月五日至成甲斐國言嘉禾生管山梨郡石
禾鄉正六位上清原真人當仁宅其一十三莖
五寸穗其一十二莖廿六穗當仁是從四位上
豐前王之子也

仁和元年春正月丁巳朔甲斐國獲嘉禾
是日奏於庭治部式云嘉禾下瑞云
天武天皇八年八月庚午綏造忍勝獻嘉禾
異畝同類十二月丁未朔戊申嘉禾以親王
諸王及百官人等給祿各有差大辟罪以下
悉赦之小野記云

天慶九年三月着南采令申文之中有阿波國
降耳露之解文仰么依令可付治部

同十年正月朔件耳露奏於庭云

延長七年正月一日御記云四位以上命婦無可供
威儀者仍拾前例 寬平八年正月五位下藤善直
為四位代又蕃客時諸衛舊佐代皆以五位六位及
人推充之各服本職位服以此事仰左大臣令定申
云男官皆用代官於女官何無其事况有寬平例

被備行可無何事仍以五位為六位代各着其色
服令供奉又奏賀仲平進奏瑞者不進因裏式云
奏賀奏瑞者共進可就位仍拾前例弘仁年
仁壽三年奏賀瑞共進依無瑞不奏貞觀六年見
云兼前之例雜無奏瑞事猶置其人而別有新式
不置其人亦無其位其外年不見奏瑞人奏否
由者但寬平八年朝拜時四位侍從忽爾以奏瑞
人補侍從即知奏瑞不進者延木二年奏賀者獨

進然則仁壽以前依式行之

貞觀六年以後無取扱頭後日一定之位而又進昏無取扱頭後日一定之

吏部記云

天慶十年正月一日有朝賀事已二冠素八省

納言奏鈴事云知無扈從者從余獨奉仕九中

將正明朝臣教言得仰大舍人兩人大將依職掌侍

八省院也云

延喜八年正月一日朝拜裝束如例日雨雪老藏人到

大臣令問先例大臣令奏

天長九年晦夜雨雪元日猶受朝賀實元平七年晦

雪停朝賀先例如前實元平例停朝賀之

延喜十三年正月一日貞信云知記云有朝拜儀小臣

內弁

于時果職
大納言

宴會如例但今日乃弥象入是違例

同奉御記云辰二冠御八省式部卿親王系議定方

朝臣供奉御前

出時定方
朝臣舍人

云畢奏賀者系議仲平

朝臣奏端左馬頭玄上朝臣共進牙奏之內託代么

元日朝賀依有滯故用二三日其宣命辭猶稱朔日宣

命皆黃紙但伊勢總賀茂紅之官曹事類么大室

三年正月一日親王以下大納言以上始着礼服諸臣着

朝服之寶龜元年皇太子始着礼服之

供御藥事

天德五正一序託么供御藥如例 今日尚藥女藏人不着相
衣夾銀衣用一常衣
庸保三正御託云藥女孺例着澀衣供之而稱臣給鎖履

惡之由至于今日
不着不可為例

十月中旬依陰陽寮勅申預點禱更衣曲待并近

習女之房等令擇進年齒符合者 仰內藏寮令進

藥子裝束束粉 晦日藏人着後取押北方柱 四位五位
六位依日

次國時
不依位 同日曲藥寮進御藥 量朱高机四脚
藥女官預之 量御

生氣方 御生氣方魚
便量養者方 東方仁壽殿西南渡殿西面

南下侍 北黑戶上 西後涼涼殿西南戶前

以掃部寮御屏凡立迴 同日以屠獲瀆御井 在
豐

樂院西
典藥龔 早且獻 早且寮官侍醫工請申御藥

作主殿寮令曳暢於射場 南東
北 又立火爐設

九託云
天曆二月
一日依典藥
當也逢給
不供御菜

炭俵掃部寮設高机并下敷菅墨之諸司座

召備宮内輔一人侍醫典藥造酒内膳官人采女

藥女官

宮内省典藥之生等入昇御藥高机并御醫積火爐等内膳借御馬固大

粮菘串到押鮎燒泉等付進物系進物系例云
正月九日早朝供奉屠獲御膳事猪完二盤一盤一鮎押

鮎一盤切感量煮湯鮎一盤日切量但

天皇御東廂

着御生氣采女陪膳女藏人等候御厨子自内供

臺二基女藏人取傳授陪膳采女二人藥司

等儀石青彈門内膳等膳付采女取之授

女藏人傳取自御基帳上供之壇向御宮内

輔侍醫等於小板敷前一掌之有宴次供酒

侍醫藥生等温御酒和合御藥感鈍子褶蓋

覆授采女傳取奉女藏人三自御基帳上傳

供藥子嘗之次供御次給後取者如此之二度

至于第三度至止起畫御座入自夜御殿南戶

當東戶令立給墜龜東方戶内也但向陪膳女房取

御酒通從東廂御障子系御取供之掃從木

道給後取者如前采女授次主上又從本道歸着

盡御座

三箇日如此之但第三日借淨酒了昂着盡御座之後以膏藥塗御手云

撤御膳返納 御藥於木取三朝供奉 藥司

供膏藥返納本寮

有朝拜時於八省小安殿南渡殿西庭

取司膏藥自馬道南

西供御酒等

天德五二一無御出房着等常將裝束供或還宮供之 御藥

小朝拜

延喜初無此儀云云 天曆七年依中宮御藥心此儀有朝拜之時還宮後有此儀或無

殿上王卿已下六位已上着靴立射場貫主人以威

人令奏事由 主上河內

着靴撤御帳內河內立御倚子太子不祭時立東廂太

子祭上於孫底拜着靴

台後王卿已下入自仙華門列庭中

王卿一列

四位五位一列 六位一列 立定拜舞右迴退云云 而日王卿立仁壽殿西和中侍臣立南廊中

太子依呂泰

上給酒祿拜舞退下座在御座南

天慶四年正月一日吏部訖云有小朝拜事依兩

王卿列立仁壽殿西廂

北上

侍臣立長橋中

東上

六

位立其後拜舞了

延喜五年正月一日是日有定止小朝拜

作白覽首史書王者

初是年于乾
初也

延喜十九年正月一日大臣依申有小朝拜午三刻

坐帳中皇太子參上於東又廂拜舞了退也四

刻親王以下於東庭拜

康保三年正月一日太子拜親入夜侍臣相姆

依不復
虫殿登也

康保三年正月一日兩會供御藥未刻也侍臣令

飲酒王卿侍臣暫入內申刻石大將源朝臣高用

時大令申可供小朝拜之由同就倚子登上野

太守親王已下殿上侍臣入自仙華門立東庭拜

舞

須立仁壽殿階下并南廊而立庭中
又氏部拜解例然而依改退也

延長四年正月一日御記云此日當御物忌而御南

殿但小朝拜之事內宿侍臣供奉之

天德五年正月一日御記云止小朝拜事依當物忌

兼延喜之始勅傳此禮也

延喜十三年太子參上命婦時子授太子祿

天德

四正有
此例

太子不參之時下母屋御原亦撤畫御座

其間敷篋代立侍御倚子王上御靴 藏人式云兩

日王御北上西面侍臣西上北面

應和四年正月二日皇太子系上着帳中倚子次太

子自侍臣於東又庇拜舞了退書即令侍臣敷

御座及太子座 太子座用首設 御座南向 次令延光臣太子

著座侍臣給酒者 御厨子 取備之 次令臣為平親王

入仙花門進東庭拜舞於侍臣臣親王

上復東又廂 向一間補葺 舊座一枚 又臣小野大臣令復 同廂 南一

間補葺旧座為座 大臣依傳臣之 侍臣酒者給親王大臣亦充衛門

皆勸孟太子屬為平親王屬大臣有勅

為平親王帶鈕進東庭拜舞又臣之命婦以

御几給太子

延喜九年二月廿一日皇太子始朝親乘輦入自玄輝

門至清涼殿北簷下輦復息所直曹藏人供奉

御家東 尋常帳立意子補 毯代不立置物机 即太子進當御座拜

舞 寬平入自南方於又廂舞蹈此 度以太子幼為殊用正廂拜 此間充大臣菽原

從二位先召紙筆自書告身即給大臣此時又給

太子御衣舞踏退 此度在大内近時 暫在大内

率散廩大夫等令奏慶以息取加階也其後給東

宮傳學士坊官進以上乳母等祿有差 傳在大内於

吏以下於侍取給之乳

節會 裝束司少將并失登堂上行事 藏人催内侍女藏

奉諸司 官催御祿裝束事 左近設上官階下御食 右近設殿上

人階下御食外記史儀階下左右近吉上后南階左右託當日事

東書云 小野託云高 會日奏大 史達難忘 者未之之前 差之又内并 上者早惟行

天皇御南殿 藏人奉御執式等 内侍二人持神璽宝劔

衣纓纓裳等内并令奏外任奏入 被尔云令儀列者頭

若藏人召外記而階下給殿上侍後見糸大若加非侍

從 近衛陣階下 西日立平集入自日月花門將帶在

殿朝角階下設服御叙雜御精 天皇出御 着化近稱發言

進借奠 内并着九子 在直陽殿间大卡不糸之時納言

退少之時依 王御着外并 入鳥雷司東戶着靴之南戶

議次人行之 内侍以內并立 登自南假階有二階西親王

内并行起先 樽後再并

裝束 文云 弟四 同御上 中央補 葦笠 并立 九子内 并座

從二位先召紙筆自書告身即給大臣此

太子御衣舞踏退 此度大臣近時令太子於又廂并

率散廂大夫等令奏慶以息所加

宮傳學士坊官進以上乳母等祿

走以下於侍取給之乳母於北方給之

節會 蒙東司少將并失登堂上行事藏人內侍奉諸司官催御祿蒙東事左近設上官階下飲食人階下飲食外記史儀階下左右近吉上后南階左右日事

他節會准之三日内藏寮調殿上女房數倉院

天皇御南殿 藏人奉御靴式等內侍二人持神璽宝劍立前後也門置机止藏人等供奉奉摺

衣纓纓裳等內弁令奏外任奏入被尔云令儀列者頭若藏人台外記而階下給殿上侍從見系大若加非侍

從近衛陣階下 西日立平集入自日月花門將常在前將等執扶槍立胡床御厨子取儀

殿朝角階下設腋御敏雅御精 天皇出御 着化近稱發言

進供奠 菅等於 東机止 內弁着九子 在直陽殿間大長不系之時納言

退也之時依 王御着外弁 入鳥雷司東戶着靴也南戶

大長登東納言已上登下時共用而階近代無假階上下

用東階親王大長着時諸卿赴后後共居大長比着時每大長立諸卿又立見式部託文而儀也自西板戶中務列立廊內侍後列廊壇上 內侍山內弁立

重書云 小野記云高會日奏大夫連難息者未也之前差之又內弁上者早惟行

撫樹東邊之胡床其止飲食凡右中少將并官亦着之或又拍着可然之殿上人云凡將御多無

凡將云而近代塔以着之是不知故也也

兼京官及昇殿人不裁外任奏

內弁曰發言 澤聲着靴着九子

內弁行起先 樽後再拜

蒙東司 文云 丹四 間御上 中央浦 蘆幣 九子內 弁座

小野記云
座南行二兩
先謝座乞
及云一

圍司當門
中扉立北面
侍宣云大
令人唯圍
司歸座

圍司昇自
階自昇机
在庭中就座
次內豎四人入
自日花門昇
机自同退人

或託之服
赤若不素
會之服七
日奏之可
有前致
將後致者
先宣御事
可有前致
差前也者
自有致才
有侍之復致
可尋先例
之

稱唯之謝座昇

自軒廊東二間南行而打當將座押在
拜右迴登自東階入自母屋東一間着而

儀於座前拜帶劔人頭倚南

太子系上謝座

宣仁門宮司相後

登自東階到南廂四間乾面每拜采女也自東北障戶奉盞如
常謝酒了着座太子先脈後立座不登時立座不立盞盤

康保太子御
脈間不立座

開門

左右將曹率近衛八人開兼用門及右
石殿門左右近兵衛同建礼門兩日

經東而殿
廂向

圍司着座

二人也射場斜到兼用門
分着左右草整兩日經西

兩殿廂南
處着之

中務省御曆奏

或付內侍取上御奉勅
作外託大舍人四人立

兼用門南壇下門之面兩日立壇上圍司就候奏之
詞在式勅令申還傳宣中務省輔陰陽寮立業於左
中向日立門輔留奏之約在式每勅各輔退出圍司二
人昇机登自南階而東立西三間着子數退下自同階立

階西與內侍也自御帳而取門曆函入自行座東置業上或
文云兩日內豎四人入自花門昇机經東殿而廂砌立東廊
唐圍司來自同路昇東階立東三門下左內侍也取奏定圍
司來昇机立庭內豎撤之昇業也授陰陽寮

宮內省奏

或付內侍取如前奏大舍人門圍司就候奏
勅令申輔已下史生以上至水司昇冰四荷

腹赤等立庭中輔留奏之無勅各兩日立業
明門內膳部水部撤之入自日花門撤之

內弁召大舍人

唯少納言立版

兩儀立表明
門中壇上

內弁云大夫達呂

大鼓呂刀弥
今以侍從稱

大少納言稱唯出呂

少納言系入立間王御列立鷹行人
大后起已下起品后親王起又立少

納言息憊外帟也立壇下
北面召去壇七八尺

王御已下列人立標

中務兼
立標男

位重行兩日立直陽殿侍
後立南處諸仗立座定居

內弁伴云敷居

亦群片再拜
酒正授座

少納言
當兼
明門東
廊立

自兼
相門
東廊
入立
角相
飯佐
去五許
尺已下
退也

延慶正月
一月十七日
大嘗會
照檢五位
止之
兩日借自西
階設不
起設陣云

清涼記之一
宋女供三
菓酒酒
賜皇及供
御酒次賜
皇太子及

蓋費首人相疏取之執盃不取盤下
居小拜立拜酒正取盃相疏授
王卿着堂上昇

東階南座人入自母屋東一間北座人入自東
庇同母屋中門北邊侍從着握指王着西指片東
中務錄

點檢 執簡入自長樂永安門酒部
供膳 宋女撤清臺
盤把內膳正已

下供之宋女令史前行稱發言禪當立飯膳亦相並登立
南階茅一階宋女等進之取傳供之進物取就西階受中

盤蓋等自右近陣退之諸陣片立
供太子膳 宋女
復殿

兩日不立供自西階酒部八人立握前
供太子膳 宋女
復殿

昆廂立清厨子設酒
膳自北障戶供立
給片下 大膳大夫內豎等居銀鈿
聞天皇清着音片下豎

供御飯 供火
給片下 大炊頭內
居汁物 衣御着
音等之 供

三節御酒 盛云坏供主上及
太子又盛苑坏
一獻供御酒 大
給片下

唱予酒正 一獻問國拙奏 二獻御酒勅使
內豎給立 內弁起聲
折奏大夫

達尔御酒給無三獻仰云兩近代或三獻仰云天許了居座白
系錢具司乃某朝臣系錢立稱唯在奧座人經東廂立內弁後

去七尺內弁後去七尺內弁仰大夫達尔御酒亦給系錢稱唯
稱允迴下東階取夾右外記進之昇立箸子敷東二間小倚東

一三台四人各稱唯立南階左右作云大夫達尔御酒給大夫等
稱唯系錢右迴着座大志向壻大夫等不早来者且可仰之

三獻立樂 延喜八年二月一日外記日設于座奏催馬樂
者御酒勅使前有樂治部雅樂立庭中各奏

二曲而錢立美明門內寬平三年
縫殿寮立祿擯 八自
美相

門兩日立東
內弁着陣 着靴懸尻或晚
見二象

宣命 各返給內弁
內弁奏見象宣命 內弁至
東階下

治了雅樂
立擇中客
卷二曲兩
儀立美相
門內進才
八正一託
河勅使前
有樂亦
云舞於本
座卷官
旗依仰
書司介
笛

九記云
香儀
唯下
從東
階台外
記同可
為初使
今後昇
自同階
從南
簀子
西行立
東弟
二柱而
方台仰
着座
清涼
託云
御勅使
前
樂之

親云外記
白設棍
座姜備
馬樂者寬
平三了依
太子大長
病心樂

或記云太子
給祿法也
前奈經坊
官之云為
取之也仍
方中坊
自此幸
之時夏

信云目批把
大長為泰
殘人之見也
取之可泉
院簡或日
精
慎云自謙
迹云正木十
正一太子
系上命
帛取子授
太子祿天
德四正有
此例云
以下勅物

外記取見系杖進儀內記持宣命外記拵一枚進內弁內弁取
經王卿東北以杖付內侍右迴立障子戶下覽ノ給文判
內弁取副杖文等左迴下以見系杖給外記取宣着
座召系後給宣命召詞如酒勅使儀系後右迴着
座外記以見系給進殿憲法本殿之取更經階下
就沙取奏之就簾下非也

宣命

太子立南廂西面王卿立九仗南西面北上異位
重行侍從立握前宣命使就彼之自斬殿東

二間斜南行當日意門此扉指西折就放指拵右傾
披文宣制一既兩日立直陽殿西砌上太子再拜片

下再拜片 又宣制太子拜舞
下拜舞

宣命使登

太子 王

却復座給祿

內侍奉太子祿紅衾一条內藏憲獻
之也自沙帳良后太子座北頭太子

下座既拵拵小拜把拵之東階給宮司中務輔唱見
系王卿各向祿所進殿取授之右取祿小拜左迴當日意

天皇還祿

今日祿遺渡內侍一取或有退給宣旨給
編元日祿者也殿上人打度藏人所

節會日中間入法王卿立可經程者內侍也王卿居又
之沙王卿立每也入教言譯大將稱壹大將者宰相中將大將
共不復者一上拜稱之

同日有後系王卿者自沙後付藏人奏聞勅許了昇
着座沙著下後不奏或以內豎申內弁付藏人

奏小節日不少沙前補以侍從外記進勅文奏聞下給之後
大長或自書令系後書之奏
中務給下心諸司奏時內弁依作外記傳作在外弁外

記之申外弁上卿仍令付內侍取大舍人不復若以召使
為代依沙物之沙本殿時懸鄉簾撞之奏就本殿付藏

人奏不借沙膳不奏沙酒勅使唯作下暫入法同自後奏事
由召作法酒勅使

天曆七年正一不也沙撞之奏付簾下付內侍承平七年
十一月內弁託簾下奏見系內弁早歸取奏

天慶七年例同日而溫時不謝座昇殿內弁作云莫謝
近代之無此儀延喜十二年一月一日殿上人着握座事
延喜七年正月一日天皇不法南殿仍侍從以上着宣陽

命婦
亦先
是大
膳於
殿上
賜命
帛饌

儀云
取司
以餘
祿進
內侍
於殿
上女
唱若
賜內

殿座事

天曆六年正月一日吏部王記云節會云二

獻令奏議雅信朝長作御酒勅使三獻

後雅樂奏曲了雅信朝長宣副雅不可
兩役忽

隨在座取
令宣副也

延喜十三年正月一日宗輿御八省云未三刻

還宮申三三之南殿云一獻後作令雅樂奏樂例二
獻終

奏樂而入夜仍令忽奏之又
依密曾兼明門壇上舞 沂記也

延喜十六年正月一日御南殿坐帳中只下御

簾在內各衛貞觀
等例也 近代不敬言譯兼有
定云 諸衛同

門常例此後有諸奏勅先例仁壽四年正不御南殿中
務奏沙曆等又貞觀十三年不之沙之曆奏付內侍

取各衛二年正月七日沙南殿不卷沙簾沙付內侍

侍奏不沙猶奏是違事意又在簾中不可有勅

各仍依貞觀各衛例 內膳自西階供御膳雜無
取見 依而儀供之又卷西茅一間簾為 源朝長進簾下

奏御酒勅使事復座召作恒依云如

常兼有定
取行也 云云 故禪門作云御酒勅使

仰詞道代人：大吏達仁御酒太末一ト云詞
音ツウ交揚天作是乖口傳太末一トハ詞湯
加之天可仰

應和四年正月一日依忘月不出南殿入夜式
部卿親王令藏人文利申云有取煩違衆
復陣之由仰許衆上之

九記云天慶七年十月九日仰云延年正月
一日：蝕廢務親王公卿侍從大吏等數十

人來向臧曹司盃酌頻下已及酌酌台春宮

御服

河波

給集會侍從已上是依元慶例

也其例見故八系式部卿

本

私記彼記云

元慶年元日莚會停止天皇二日可有御
元服事仍傳元日官宴以二日可行官宴會彼相
日王卿諸大吏等衆會臧鄉曹司數盃後
大改大詔宣在昔女帝治天下時弓削
法皇任意下用大藏物今日下內藏寮

御服給大夫已上如何王卿申云此事是面
目也親王以下給御服各分發依此記之取准
行也者

貞信云卿記云延長四年十二月廿八日有官奏

申文兵部卿親王薨

敦固親王

同五年正月一日薨

會如例兵部事依日次函未奏仍取行也次侍
從六人補之三日晚頭參入令奏兵部卿薨由
四日家大饗食五日右善相大饗食六日叙位議七日

莖會如例但不奏音樂依儀味六年例九日除
目議始但儀取行十日於御前議十二日除目御前不
台諸卿只大臣儀十六日蒸會如例但不奏立樂有
踏哥十九日踏弓有勝亂聲依作不奏云云

延喜十五年正月一日云有定依兩濕儀大臣就
宜陽殿座掌侍喚之大臣於座南頭謝坐參上
迎衛兵衛開儀用違礼門中務大輔云門王寧
僚下奏御曆退也内豎四人入自日堂門持御

曆机立東廊退少。圍司二人進自東壇上持
之昇東階立南楹東第三間退少。掌儀侍唱
進取曆緘奏之。取曆量物机上持緘還置机上。圍
司進持机立東廊退還坐。承明門次宮內
輔率主水司奏冰撤。十一月一日奏具
曆曆并分曆正月一日奏七曜曆之由見陰陽
寮式。延喜進衛式云。凡東宮入朝。學士亮進并藏
人各一人。主藏依已上。一人帶刀。舍人六人。聽侍陣邊。

御記云

延喜十七年正月一日出南殿內并侍座皇太子

象上

帶刀太子殿後居凡進御前陣北邊立兩麻一行
西上只拾東宮例今日了帶頭着上儀而着中儀黃

衣違
矣也

直進侍座

始依兩邊後太子謝座事問右大臣
定申兩邊時在殿內者可并內并

於座邊并者而前例不并直上無則太子雜在殿上宜
與諸后同不并依定申更不併座

宣命使就敝宣劄了太子先并舞次諸大

史并舞了復座內侍執御被

給一童

授太子

太子受小并退少

退時總頭
把笏而少

中務輔左右

唱見參同十八年太子參上帶刀着位色袍

遺告也

可着舊衣

延喜十二年正月一日山南殿掌侍召大臣右

大臣至凡伏立指還上殿

依兩濕而行也故凡大臣不
到仗躬直起座稱唯上殿

而今此儀
無一可見

佛記也同年殿上人着性座事兼和

六年正月一日親王已下凡進陣邊聊飲酒敷

次侍後上座於紫宸殿東廊并陣前庭

依地勢迫迫食座并重昏共北面而上下中

務者進見參賜衣之

去十二月廿六日芳子內親王
薨是帝皇之妹也云云帝

服錫鎊三日也今雜月踰年改猶心元
賀是當時變制耳非法度之定例也

延喜七年正月一日緣識子內親王薨曰進不御

紫宸殿親王已下始着宣陽殿西廂以侍後已

上同儀此座是依玄美和六年例也

延喜三年正月一日御南殿云云依有卯杖儀進

仗服中儀奉了即服上儀此事為共

更不可
服中儀又

中務因陰陽不進曆不奏

大舍人團司等誤
可門

延喜七年正月一日不御南殿以識子內親王薨
不聞朝政也台侍後已上宜陽殿給酒饌凡大臣
么秉和日記云御曆付內侍令奏冰搨腹亦列
立南庭云云知亦語則俾令侍進物取等云云

延喜八年正月一日御記云凡大臣語云前代元
日侍臣給酒後有絃歌事勅日記秉和三年
十一月貞觀三年有此事云未刻御南殿儀
式如常雅樂奏樂了凡大臣起座日台書司

許之大片自內侍召之典書滋子持御琴入自

東障子戶復之左右持之授兵部卿彈令侍臣

同音唱哥數曲後大臣奏見象縫殿給御被了

還寢

先例台御琴取殊台堪琴哥親王一兩及大臣
更給草墊又或台能哥者而此度並無此事

便於本
座奏

康保三年正月一日氏部卿并朝成朝臣於殿
上沈醉自服象上蓋會依御氣色也

延喜十一年正月一日能二日蓋會

童親王舞觀事

天皇著東廂倚子親王自仙華門入於東庭

舞舞退之召御前給酒者着孫底南二向三獻

後給白火襪下殿舞之

延喜十二年正月四日太子入之暫克明代明

親王庭中舞舞又召之太子親王給酒者

親王亦舞舞敗落一舞仍召親王別當恒依後

蔭給罰酒之召大納言寂原之仰令皇太子

舞女御寂原之年来事謬不得此事仍仰令

行只餘廉中舞

正月四日兼輔朝臣申云申童親王亦參作女御倚子親王亦入自仙華門至仁壽殿

應和元年十一月四日此夜輔子內親王始謁見成

烈坐帳中倚子次而親王也自南廂東戶到御前間

肅舞退之更召內親王等進着菅圓座圓座補舞

命婦藏人等以祿給親王還入中宮在取又令給親

王乳母三人襪子各一鋪中宮典侍平子之以下掌侍

命婦藏人等於東南對西庇給饗食祿之又典

東書云
延木廿一
西劔下舞
舞以兩立

圓座補舞
帳南邊

侍灌子二依供奠子親王事殊於中殿東庇

給祭食祿又給男女房祭食

二日二宮大祭食

貞信云記云此日后宮祭食在玄暉門西廡

王卿以下祭本宮拜禮

近代二拜

於玄暉門邊着靴着

中宮祭食

西北廡

東上

五位墻在庭中

大吏亮獻盃

兩行

子獻

餽七三獻飯汁

次樂舞

各二

莖立芭燒

籟可栗七八巡宮司給祿

執日侍惟取給

五位後一八台若

給侍從祿次宮司給王卿祿次着東宮祭食

西上殿上人益送

九記云天曆
少二月二日
宮大祭食
宮如例
天德四年正
月二日中宮
大祭食同日
東宮大祭食

應和二年十二月廿九日東宮令延光申正月二日

依例可行祭食事而中宮所誕生有凶事依有事類

同遣傳九大臣二令申三可奏事由者又二日祭

上事如荷令伴三元服殤假已有其限此為長下事也

况自有凶事之日計之可過其假日須行大祭食又依

例可祭上之

延長八年正月一日吏部記云彈正親王三明日二

宮祭食可就吉否

依子親王服内也

會了祭清原復氣

色上日可就日問明日裝束彈正親王奏云諸卿
云可着素服上日二宮祭食雜後簡易非無辨禮是
用朝賀儀又兩宮祭食非和可謂云事又東宮云
此日宮人着云服云已着云服着奠袋靴等何用素
服又古皆三日就吉迎年有着云服是訛也須着
吉服唯三日可着云服之禪正親王及余依詔不用素
服之二日祭厄大臣殿云了祭冷泉院設享如常賜
祿直罷之不辨次祭中宮祭食取中務蒲後唱

右當宰相座事了祭東宮祭食取之帥親王行
酒親王座云祭食云先例親王行酒云拜座此度亦

例云

天曆五年正月二日小一祭記云諸祭食祭院次祭東
宮祭食取依律物忌無后宮祭食三日東宮云片致辨
禮須以二日而依而濕昨日停心西宮託云大納言白大
襪二領中納言同色一領祭議紅大襪一領非祭
四位柳色合小襪一領五位細長一連云延喜

中宮式云親王已下大納言以上各白袞衣二領中
納言三位參議白袞衣一領非參議三位并四位
參議袞衣一領四位小袞衣一領五位綿一連亮唱
四位五位各賜之參議已上令藏人賜之五位已上令
宮司賜之祿綿六百長受大藏者云

康保三年十二月廿五日右大將令奏太子依例參
上者用輕服袂衣束頤可無便若元日參上可着
吉服欽又延長五年被行大齋食此太子幼雞無服

欽為之如何令仰美和五年可有此例宜令勅申
廿九日菽原云云令奏美和六年外記云依芳子

內親王薨月之逝不許南方東宮傳以下賈御

杖置殿上退也云云于時內侍取而奉清涼殿

服太子不參也事云云參取云云次參東宮無拜禮但

台東陣聊給白散給祿云云依依延長五年例
行東宮大齋食准美和旧蹤不行太子拜禮可宜
天德五年正月二日東宮於院巽方御廐町行太

饗事延長四年正月二日吏部王記云中宮東宮
大饗食云中宮平長益送皆用大夫東宮成益送
用六位云

義平七年正月二日依日蝕務仍太后宮饗食延
引云三日云太后宮饗食所度儀皆依常唯依
昨日廢改日仍今日諸大夫着與袋武官服位襖之
九記云天曆五年正月三日東宮侍臣以下於南庭
奉拜四位五位一位六位一位北面東上撤畫泚塵立

復掃部寮倚子高母屋御簾美庇簾昨日

依而今日行之昨日大饗也延長二年正月二日小野昨

日依苾會著吉服今日裝束獨身難定仍令賜

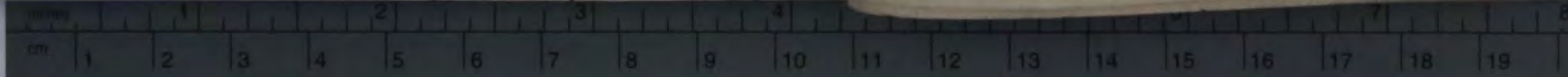
氣色報令云今日猶可著輕服云同三年正月

二日吏部記云中宮饗食設玄龜門西東宮設臈

御曹司親王南面云拜北面設倚子唯參議用元

子南北面設長押上王公座後屏凡上張軟障四位五位用長床四位南長

押下五位而長設樂人乎張於南庭云



有上皇及母后者三日朝覲

曰式三宮皆有舞而依新式心舞今天子舞母后

有舞行幸如常

御鳳

其宫外一町停教言譯取

司衣束入門內鋪緣道立屏場臨其門下自御輿

步

有廷

行御休所

內侍持御鈕等或次將可持

重依御首渡心

殿 天皇進心殿舞

以四位幅帛為地敷上皇母后坐倚子

還御休所

重依御首渡心殿供御酒

上皇給盃者撤盃後可有御舞

有贈物被

物 天皇群臣賜祿

次還御 此日供奉玉御以下着奠袋云

九記云

天曆三年正月五日行幸二条宮二三日御物忌也

仍今日行幸又宮大祭食恒例二日也而依御物忌傳心

今日更祭食王祭食及侍從亦即給祿侍從等數云

若着奠袋欵而王御不着隨諸大吏等不着

延喜五年正月三日御記云祭御寺近衛中將已

下皆着禊衣當色接腰等如平時野行幸云諸

皇御座則把芻着靴上南廂於帛上舞舞了

退少、有伴進即御前座

錦端置二枚上
加菅田座

法皇曰拜

礼宜無用笏靴又手三度可拜吾受三部法而受

此法是毘盧遮那也拜仙猶可三拜觀對曰前年

參拜時用三度而未知合礼仍問大臣亦定以為三日

參拜事是非佛法礼是則親之礼也故用親之平生

之礼也法皇曰至三日拜不可必有之

同七年正月三日參御寺著靴把笏拜了退使律

師觀買召之參入寺語良久更召右大臣伴令給

朕茶律師如元倍法皇御茶有仰召式部親王右

大臣令侍法皇仰親王大臣令圍基懸有好馬

御
厩

別當春野亭麻
毛御馬立庭中

左大臣勝又初房間日暮則退

有召又參律師如魚中納言漁了各取一俸物

法皇自持和琴伴曰此田城寺取生木也此寺

自幼少時御之見來此物雜不好以為猶勝他取

物也、則召左大臣令持剃受禪兩三聲左大臣

曰此河馬宜給左馬寮則定方、代春野亭

御馬給寮又給瓦大臣亦酒一巡後起座舞退

之還宮昨日仲平云仁和寺幸時先諸衛中

少將依等著褐衣去年幸時著當色後仰令瓦大

臣定此日朝瓦大臣申云瓦右後仰可用著褐有例

又著依當色善也仰令著當色例服延長四年

八月十六日參六系院台大臣親王等給酒者奏

該哥瓦大臣奉法皇御盃云瓦大臣請雅明親

王令勅授事大臣傳命自此事專不效令然又

申云此事只非親王而已前至六位皆有此例今日

蒙可許取了幸甚大臣遂不許取請奉命間

法皇脫御橫被給之即拜舞退也

臣家大饗食

藤氏一大臣大饗食用朱墨臺盃致仕人向大饗食取者三獻後之砌下再拜着座

上下會集

送賞客使

近代四
位系馬

尊者

主客列立

并少納之在後史外記在其後共并兩日
座通辭讓雙昇尊者正入者本座王人便

着庇以讚波國產為座諸卿着座除大臣之外一人着北

面座南面人經并座前着獻盃時同非參議自大臣座立
雖遠并少納之已下着座台使取諸卿出并少納之復
取并少納之皆

九記云故城
太政大卜清
容使台五位
元階前仰
云上座了悉
未向之皆
泰尼石大臣
家若及者
也則其時
請客使五
位也而故尼
大臣又四位
為請客使

或會并
禮時先
宴九味
與起時
先起右
味是為
合居摠
中依府
亦也云

頗相違也
但太史大臣與
左右大臣與
分別飲之同
記云作諸容
使詞日指其
長殿可申上
達了未了
之中者但下
膺大臣二千
上膺之詞頗
可用禮詞
致非恭謹
大弁不下
立之

親王者座

庇一世漁氏者
著後錄云

獻盃

主人為親王公卿相
分獻之上膺獻尊

者下膺奧一人內座未人轉盃大弁座大弁起座相受
盃置本座外盃苗座未

四位 獻盃

三獻同客人不動座四獻以後諸卿起座
獻盃外座人盃進親王座

后餽餼

二獻後

史生下膺弁進疏庇二間

去母屋
弁二柱

三度昧行指申云史生古依公尊者不大片者可申主人
尊者先見主人氣色尊者指弁稱唯遠巡還本座古

史若一度史疏弁後仰云史生古也史稱唯歸本座古官
掌二度官掌立砌下史作云史生古官掌敬后稱唯退也

史生已下列
庭并辨著座

次后飲汁

近代頗違
此儀立著

主人古錄事

四

一人五位一人弁座五位二人史座大吏二人
進箸子主人作云弁座乃祿事二人稱唯又作

云外記史座尔 仰酒給各稱唯各正戶第以管回
座為座又古大吏二人階邊仰云史主个 仰酒給

稱唯向史座近代七巡後作
先居莖立累燒類

三獻後雅樂發音

聲

着莖立累燒獲月
栗子立作物等

主人執盃進大弁座

七八巡後經箸子進大弁已下勤座定後座有一
世隱氏者主人又獻盃應飼可渡給爾祿

出穩座

居管回座居者
物折敷名三枚

史生祿

以信潔積中取立
南庭家司一人立

報文台給各三端官掌台使二以

史外記祿

紅衾
一系

弁女納言祿

紅衾二系已上列砌下弁女納言一列
外史一列外記史之云

象議祿

紅大衾三
位弁衾

中納言大納言祿

白大衾
一系

或之尊
者一人
之時
上膺
納之著
而座是
否否否
請與
座不與
近代向
四人系
主人命

九記云故大
片家親食日
親王祿同納
之尊者加
櫻色綾細
長城川院
親食祿親王
女裝木一具
左右大尺加物
同女裝木

者祿

女親家加祿馬鷹天曆二年九尺家大親食中務卿
中務卿取尊者祿九系殿大親孫重親王取祿通

例之鄉中親本家人取之

親王祿

女裝若白大
祿馬若鷹

尊者

者退

下白南階

給獲甘栗事

以六位藏人為使
藏人與樹為使向

延喜二年二年五位
九尺片家

獲四蠶

大二
廿二

乎粟子十六籠

上八
中八

已上盛

甲初積一合居高坏八外居一荷使藏人青

率小舍人一人台取駕了擔之向大尺家

或割
鳩

旧例自晴方少之而自延喜年自後方付

之主人相逢授祿

白祿

小舍人正絹

九記云美乎四年正月四日非參議大弁祿同參

議親王祿同納之又有刃之物尊者加物櫻色綾

細長刃之物馬一疋鷹一聽犬一牙等猶設衾也

天曆七年五日非參議大弁祿依有數尋向旧

大弁之後家而昨饗食給祿也須從之然而侍從客尋

申此事於尊者答云昨例不堪取設者是衾也而依

右金吾之固執忽以不來之參議等祿取改用也是

非已本意者猶以衾被之

延喜 年正月四日使藏人清直給凡大長餐食所可
栗蕪茅清直云邇來此使到家於諸郡前給之
或大長與中辨舞不便於事宜從內方給之

天德三年正月十三日九記云依故殿例大長餐食粉取
儲酒食奠鳥茅令給史又送勸學子崇親兩院

承平六年正月五日大同作云先年於五茶家行大餐食其
日終自降而諸郡集會後更立座下各取豈自庭

九記云

中客亭東階昇著座云

貞信云延喜十九年御記云予在西妻廂見客
入後簪子也逢云

九記云天曆七年正月四日云遣錄事等至于
尊者事晚可勸不盡而早執盃是為家禮也
了引之物先例或尊者取馬經雖不辨之而今
夜醉氣過度直以退也

小野記云應和二年正月十日大餐食云如常有管

絃之尊者右大臣依妹喪者輕服云

李部記云延長八年正月四日右大臣大饗食云

唯叙屋北邊立障子不施簾立作幕在酒部

平張西相連云余与主人勸盃

主人而座余經弁亦納言座前勸此座

一巡後進垣下親王及主人者

二獻後且勸餽能後且進一盃過此者

賜弁小納言史外記祿即列庭拜去主人令

右大臣弁而諸弁少納言太史外記史等進

平主云右

百之九記云美平四年正月五日右大臣殿大饗

不備尊者座事了參殿作云雜不參請客

使並座儲可有者也者天慶四年正月四日吏部

記云詣大相府貞信云尊者右大臣仲平乘車至王云

有障不少客亨多三獻右大將實損兀衛門皆

師輔行觴

三獻向諸拜例不勸斂目元親王可勸者執兒息欵

云畢尊者

台錄事作云大吏達

尔御酒給唯退行弁少納

言座又作云仇官亦

尔御酒給唯行外記史座云

了尊者右大臣仲平王公有命多有取等不謁客

今日飧食事須執行之今右大將非參在將座主人

不少無勸盃者儀於王公非如他客歛勸右大將如

何余答云先例主人有此事不見尊者行之然而因

委記行之必為後代之例可為羨談者云云即起勸

坏於右大將清平朝長之余執尊者祿之

同六年正月十日日記云諸大相府飧食亦皆用蔬

菜無魚與鳥盛用擗器云云第一獻余將右大將實

擗勸盃余勸北座先行經案內大納言師輔云云有

不度大將座上之說歷座前宜歛即後東廂進云云

三獻了右大將在躬申大將令云云史主又大將云云仰錄事亦云云

同七年正月十日日記云云云右大將仲平皆不會仍

大納言師輔云云行令云云史生云云仰錄事勸盃右大將云云

天慶四年正月五日九記云云云右大將仲平殿大飧食以右大將文賴

為尊者垣下親王云云遲集仍主人大將三獻之中

二度執盃云云

承平六年正月四日云云信云云師記云家飧食心神不

調不也。簾前是依元慶八年塘川院例。亦行也。右

恙相稱病遲赴依此光景漸暮。拜禮如常。酒祿事

尊者皆仰之

此自具首
見九記

同七年二月十日。祿記云。大飧食垣下。親王七。亦三獻之

後。并申可。台史生之狀。予為謙讓。目右恙相。即

判可有議。欲或私記云。長德三年二月廿九日。右大臣

大飧食

光景

并只一人。參仍四位。并申行。台史生事。未

聞事也

天慶八年正月四日。史部記云。詣大政大臣家。大飧食。能

貞信之

并了。至公光昇。右大臣美賴歷南欄後。座北就。及台史生。右

大臣許之。大政大臣位高。班殊。須准納之。為尊者例。坐

公而後。去年有此例。亦未詳也。

天慶八年正月五日。同記云。諸右相。公飧食。亦宿而放

美賴

亦設客座。尊者座。以赤木机。四前。參議已上。以黑

柿机。三前

對座

并少納言。濱椿二前。西對東。廂設外

記。史座机。用榻足。了。著餽。既未下。著權。右女

舟後申主云令台史生云了律鷹飼渡列立作
一取其大飼苗中門刑部鄉總清遠朝口就一世產以
支佐木札着饌主云勸坏云不舉樂曰大相云有
病也給史生祿并少納言總頭授云卿祿從上始
之又客首大納言帥輔拜祿令諸大夫等執似非
例式部卿親王与大臣唱歸胡德曲云

天曆二年三月五日右大臣家^{帥輔}祿食用机據^{赤木}忌

并少納言及桓
下用黑柿

養平四年正月四日九記云大^{夏信云}閤作云得大臣客者
拜礼間立南階東邊若得納言目者立西邊又可
台史生之由申客大臣

同八年正月四日同記云殿大饗食云先例東有放坐
之客高者主人立南階東腋是以大臣為尊者之
日儀也而今日主人立給於西掖是依為太政大臣歛
云又右大臣座在北仍經管子南東就座若隨便

宜歛 今右大臣
為尊者云

天曆五年三月十五日小一系記云今日右府大饗也旨致仁相預座三獻後更謝座者座

同日史部記云屏凡用題書者白史生雅樂入後致仕

祭議伴保平鄉來謝座就治部鄉兼明鄉座上蓋

主公所請也治部鄉稱座次有級移就南座案式致仕

者就本位有職上治部鄉致首無所授主云云致仕大納

言冬緒鄉應昭宣云旨至日策杖至中門端笏進謝座

主人勸盃南北約言座之以便勸一世源氏盛明朝

今日就南欄座故也伶人奏曲了給祿云

御印杖

元慶元二七延喜四二七有御杖奏未旨群臣之前獻御杖天慶例兩日無奏云

天皇出御

近衛陣列

中儀

春宮坊立案

以摸木作日

華門外

太子於直廬

著靴

大夫昇案坤學士乳亮良又五位

翼

為善

太子入自日華門杖案西行

當額東間北行

登南階立

笏子上自下臈下去太子後下

大夫退回太子三笏暫立案下

內侍出

取

內侍二人昇机立御帳西南

太子還宮

坊官自內侍取请机

次開門

開儀明建

園司詞御杖
奉以大舍人
察官姓名卷
詞五位以上
司門故尔甲
或詞大舍人
察奏之三月
上卯日
御杖供奉代
正進奉申給
奏在兵出以杖
未取右手右兵
出以杖未取
左手皆奉
本例为上右
右兵出惣四
許人云

外記云
若上舞
不奉者
外記就
奏人奏
事由令付
内侍所云

禮園
司着
太舍人司門
園司
勅令申
園司傳宣云姓名示

令申
掃部寮立業
入自美
大舍人頭已下捧杖

入自美明門
延喜十五年正十
四以掃部以為代

頭苗奏之
勅量
共唯通量業上
了九右兵衛

仇
天曆元年正十右兵衛佐不奉兵衛佐
二人渡一人為代官縫服靴或闕服
府生已上
着

不着
捧杖
八自美明門杖
以左右相對
右佐就飯奏
天曆年右佐
奏延喜十五

勅量
同音唯
醫師已
上唯
仇就業轉杖退本

内藏允已下昇業退也
入自日
閉門近代上卿奏事

由付内侍所作物所進
十二月十八日同所請申雜物
羅鶴紙墨雜每

上卯諸司獻御杖之後作物所御杖四枝
作御生
氣方物

取量羽濱上令持件
御杖量高机二脚
彼所別當藏人相杖經殿上前仙華

門立南長橋上
急所女孺傳取立孫廂御前覽之後

以杖立畫御帳兩柱
込給
急所式云卯杖御机組并

縫霞敷粉十兩二分
白三斗
一請
卯杖結組粉七兩二分
白例
用

同獻三宮
一院本
院作之

持統天皇三年二月乙卯大學寮獻杖八十枚漢

官儀云三月卯日以桃杖作對卯杖厭鬼也

文德實錄云仁壽二年三月己卯諸衛府獻效杖逐精魅也

應和三年正月二日左衛門督藤原師氏令延光

申取司復御杖之由仰内侍取司剋女鴉等以東宮

卯杖机立南廊小枚敷上藏人轉取者御帳如例

天慶九年二月十一日天皇御南殿左右近陣南階膝中

立明春宮坊預昇御杖以續芳立日華門國外

皇太弟於直廬著靴次大支師捕昇案坤角学主雍

時朝臣靴推亮隨時朝臣良左女將總朝臣為善奠

角等皇太弟也自直廬於日華門國內昇案播笏昇案南中央

西行當南殿額東間北行昇自南階立簀子敷先為

善次隨時次維時次大支退也次大弟退也大支以下退也之固太弟

端笏皆立還宮今日右大臣恭議保平師尹著宣

陽殿座太弟恭上之間大臣以下起座隱於宣仁門

内

延喜四年正月七日御記云御南殿内并上自余儀如
例年来奉卯杖仁和寺而去年有不可奉仰仍不奉
仁和寺卯杖

延喜六年正月一日云云御南殿内門後坊官捧御杖立

階上退

坊官不足用
左近少將副

次大舍人左右兵衛進御杖訖

内并参上云云如常

天曆七年正月四日小一系記云

春官
大吏

依御卯杖参東

宮右大并云今日供奉諸司可後吉服之由已有天氣

而着鈍色衣参入如何者予陳云今日之事非大儀
若無便宜只退也許也於著吉服者尤有憚并云云
復氣色可衣者暫之又仰云御杖令高以下供奉汝復
陣座可行事者後仰復陣座未二刻御南殿近衛
陣階下後学士亮以下举御杖兼奉獻其後大舍人
左右兵衛奏獻之延喜五年正月八日御南殿春官坊進
杖傳右大臣大吏右大將亮菅根進杖良捧持樹箒子
敷掌侍二人持樹御帳未申角五丈余

未擬旧例
又或只稱

大吏以下而此度
有傳持取之

大舍人左右兵衛上亦杖如常

延喜十三年正月十三日依而春宮坊并大舍人右

右兵衛付内侍取奏之

四日国忌

諸司皆参少納言付内侍進国忌奏先自天曆
年於法性寺有御八誨後院若一院行事諸

拜殿上人侍從苑人取
系入

参議已下向西寺入自南

門著中門

外記申代官
近代著堂前

打鐘上拜著堂前

衆僧入

取司立前
而叩念

曳手水法用如常了

九右行香

式部兼取見参進藏人取治部兼

取僧名奏數付内侍取

吾日叙位議

面書進紙綠紙自藏人取可受内近進軸王
拜各異也内藏進緒緒綾等已上内記取

受取内記豫件
備

大臣以下著議所

自瓦近陣少日
参門着一人取

入南幕著已上入自良分著大臣東面

南上納言已上對侍從後厨役饌内且立立臺盤子午為事上

官惟北壁外台使惟上官座

台

藏人經

東庭少納言并分獻盃大臣座南邊置茗文砚

宣仁日

参門入自南幕立大臣

外記取茗

大臣使台外記令
取茗文外記八自

南幕連后取傳立日参門東庭北上西面外記少者吏
生取后外記後

么卿進射庭

諸拜按箸了起座如入儀經日参門直
陽西庭階于射庭大臣立北廊下

西上南面納言立射屋東砌下北上西面參議立北面東上外
記立納言後南殿而壇下有史出者居後而日殿上外拜
經宣仁左青燦明義門到射庭納言參議立屋內向方如
晴外記立屋東砌中地下云拜外記經而殿下大臣等著
殿 納言以下一取茗文量大臣及前人著座
上 取茗文 程取文納言立次弟立幕下戶間外記授茗有
史生者外記還取茗文六位可居參議取不居五位外記又不
居取茗經石青燦門北折添御簾北行置茗文取笏石迴而
行自箸子著本屋不取茗云拜等入自殿上東戶著御前座
地下日 自陣參上儀藏人著安味台大臣台外記令取茗文
外記等取茗入自日幕門立南幕南當非屋東諸拜起經
階下到射庭而日立宣陽殿南壇土而北上北而外記亦自
殿下經幕砌立射 大臣應召 稱准 復御前座叙位
賜舍東砌下 至上召大臣稱准經箸子乾日座有以大臣者依保台主上作
多早久准大臣播易取入十年勞茗奉覽區給著座召參人

令進續紙披紙叙一而有一尺付式部民部史外記類凡姓者
內外間有叙者先叙外階依慈申政之大臣置筆姜可
取遣三宮河給名簿由勅許了台納之若參議被台
者說大臣後緣大臣傳作台參議稱之你近衛將等各
分奉院宮各持來簿之時奉大臣之不同封奉御簾
中區給任例叙之乃氏爵請奏文入茗文奏聞了大臣
以文副笏之納言已下擬茗
文給外記大臣著錢取

預叙位者 依外記勅文及十年勞勅文六位入十年
勞諸北日依臨時賞入宰陸奧申備五位

官 親王 一親王及后殿一度三品
條四品加階六年已上 公卿 自後四位上
至一位依例 并女

納言 自後五位上 近衛中少將 少將至四位
至四位下 中將至後四位上 諸道博士

託傳博士獻菜者至後四位上明經凡姓內階居五儒者也

或會終園用
位記之人不一
加階之
又藤源乎攝
四氏雜獻者
猶終格勤位
記是為高姓
之故也
又說雜高姓
獻者元指作
之時猶終園
用位記也

諸司長官次官依例 一加階

五位 後上

諸司勞

勞

三者 外衛勞 年爵

外記史一勞 以自解申

式部氏部

者奏式部 錄十年以下 藏人上

近衛將監上

內記大藏年換非

違使

奏有三等又章生 非成業傳任

大臣家令攝政閑白子

令云 位子

氏爵 一世源氏

後四位上 當若三位

二世源氏

後四位下自解 依巡頭昇殿

者起越貞觀孫 王後五位下

王氏

一親王舉四 世以上依巡

源氏

長者舉弘仁 後隔三年

藤氏

同上 有四門

橘氏

乞定 舉

受領

自五位至 後四位上

院宮爵

自後五位下至三 下叙四位不通例

御即位大掌會朔且此外有預叙位

者已上明大畧依外記勅文叙位例

入眼

大臣著儀取近代著左仗行之或付納之令行昂口不 行者封久復外記仰并若史令敷內記產墨上瑞

前地大氏召內記、、、參入作云位記內記稱准退、取 位記視等著產大氏以叙位簿給內記、、一兩並居

一、入眼且付次弟了 盛苔量大小前 王卿一苔 六位已上一苔 武官 一苔大臣 一加拾位記狀王

卿文武博士醫師受領名異也見了 給內記內記 二、二人取苔立小庭 二、二苔有同入 大氏就律所

付藏人奏聞了 還著 內記置苔退出

請下

大氏召近衛府大將呂政 今稱准復小庭尔云尔天

稱准之敷政門少納之 主鈴共入自日華門之尔掃部司 立業軒廊中間少納言立業下將監主鈴主後大臣召

中務捕准之復昧安大臣給位記苔捕取苔量葉上 捕立少納言東少納言尔位記捕展之內記立加惣奏

藏人奏了
下上卿之時
仰云令請字
与

藏人奏之下
上卿之時仰
云令次弟与

入菅次弟
六位以下及
元位者不
論有元官
皆依文之
後

位託入菅了捕以菅量大臣前退書大
臣一々加檢

霞奏

大臣召内
記二人参

入取菅立如前大臣立奏如初了置看内記量菅返
給任次弟分入四菅親王一菅云卿一菅文官一
菅武官一菅雜文官兼武官者入兵
非菅云卿入武部整入了以板隔
之繼菅已止押路令参後書下名皆書本位有官
依次元官依後書了大臣見了云卿不入下名之各
挿菅止拜令持内託付藏人歸本座内託撤砚掃部
撤座大臣已下退有漏之時七
日早且又請午也代無此例

延喜廿二年正月六日

貞信
傳記

痔發不参又大納言

不参叙位議停心七日痔不参入道明大納言行

内并事群臣著座之後有勅當退書不参昨日召令

小野記云叙位議曰令申院宮御

之事

台中納言仰之是先帝之勅命也是則依事重也

者僕申云是若大臣復時例歛於納之如何重奉仰

云大臣納之無所別並依年来例仰宰相有伺事

年者

延喜十二年正月六日議叙位王位氏爵式部卿

親王依穢不定申仍停心一世源氏當君三位者有

疑尋勅右大臣源多仁明天皇第一皇子也

合宮次第
六位以下及
元位者不
論有元官
皆依文之
後

位託入宮了補以宮置大臣前退書大
臣一々加檢

覆奏

大臣召內
記二人參

入取宮立如前大臣立奏如初了還看口記置宮邊
給任次第分入四宮親王一宮云卿一宮文官一
宮武官一宮雜文官歸武官者入兵
卿云卿入武部整入了以板陽
之職宮已止押詔令參議書下名皆書本位有官
依次元官依舊書了大臣見了云卿不入下名之各
拜宮止拜令持口託付藏人歸本座內託撤硯掃部
撤座大臣已下退有漏之時七
日早且又請午也代無此例

延喜廿二年正月六日

貞信
卿記

痔發不參又大納言

不參叙位議停心七日痔不參入道明大納言行

內并事詳長著座之後有勅當退書不參昨日台令

小野記云叙位議日令申院宮御給名簿之事

台中納言仰之是先帝之勅命也是則依事重也

者僕申云是若大臣復時例歛於納之如何重奉仰

云大臣納之無所別並依年來例仰宰相有何事

乎者

延喜十二年正月六日議叙位王位氏爵式部錄

親王依穢不定申仍停心一世源氏當君三位者有

疑尋勅右大臣源多仁明天皇弟一皇子也

合宮次第
六位以下及
元位者不
論有元官
皆依文之
後

位託入宮了補以宮置大臣前退書大
臣一々加檢

覆奏

大臣召內
記二人參

入取宮立如前大臣立奏如初了還看口記置宮邊
給任次第分入四宮親王一宮云卿一宮文官一
宮武官一宮雜文官兼武官者入兵整入了以板隔
之徹宮已止押詔令參議書下名皆書本位有官
依次元官依舊書了大臣見了云卿不入下名之各
拜宮止拜令持口託付藏人歸本座內託撤硯掃部
撤座大臣已下退有漏之時七
日早且又請午也代無此例

延喜廿二年正月六日

貞信
傳記

痔後不參又大納言

不參叙位議停心七日痔不參入道明大納言行

內并事群臣著座之後有勅當退書不參昨日台令

小野記云叙位議日令申院宮

以香

台中納言仰之是先帝之勅命也

御公

者僕申云是若大臣復時例歛於納之如何重奉作

云大臣納之無所別並依年來例伴宰相有何事

乎者

延喜十二年正月六日議叙位王位氏爵式部錄

親王依穢不定申仍停心一世源氏當君三位者有

疑尋勅右大臣源多仁明天皇第一皇子也

嘉祥二年正月七日後四位上 同三年三月廿一日崩
已當君也而不三位此外無一見

應和四年正月五日有叙位事源惟賢氏爵源忠

賢

中宮給已上二人道中宮大夫源朝臣息子共幼雅
以今日加元服之一家之內而兒忽預朱綬雜警

眾人可各依取
舉並叙之

延曆二年五月丁亥太政官奏併以大外記二人
為正六位上少外記正七位上聽之

延長三年正月六月定叙位之右大臣申云歸等

申加叙可直者事伴申請之中式部女捕傳文
叙可

四位以在正下弟一也
云依請

延喜六年正月九日召多女色給位記伴曰大哥取

琴歌傳習無人恐此事絕故殊授之宜知此狀能

令傳習勿絕同七年十月廿五日付右女并清貫給敷

實與親王位記之同十年陽成院停男爵申女加階

延喜十三年正月六日負信云辨記云叙位儀小臣

執筆于時大納之廿五日除日始思執筆外記改同始

四奈大納言說么著議取時一大臣自南以次大臣下

入自良備但雅以次大臣執筆之時可入自南之執筆

之時猶可入自良之文著御前日座之時以次大臣

執筆者猶先著自座之後隨泐氣色可著上座

次之五位已上歷若一奏諸司主典已上補任二奏上

武友主典已上補任一奏令外友一奏諸國主典已上補

任二奏上十年勞一奏已上書硯筆其臺加管二管里一連續

板續飯水繼小刀氏爵申文等各長者奏付但并少

納言外記史申文已上書雜諸申文各付短冊合

二合詩依文之多少有

有開白時者先著本座應召唯進者御前橫座

菅田座依伴召執筆人多若有遲參大臣又取劔

奏事由召著日座

七日節會二省入自永安門立標有藏人進之時自

或開門後入自美明門庭左右立位記安當弁日

此間有御杖奏東宮奏了開門次大舍兵衛奏次開門
次下若天皇御南殿女苑人持位記菅儀御共
如例戎男持儀有外任奏者內弁

吏了記之延
長三ノ二月
七月而降置
宣令收位茶
此百陽殿南
并三回壇上

此間 內侍給下若

內侍持文之東階內并着靴到東階

卷者下內

准參進而日宜湯殿南二間砌上內并伴云式乃有兵乃

省台世內且立稱准也台差等參進北面西上立而日宜

令侍列

台式省稱唯進大尺二八以左手給文歸立台兵省如初

陽南一間櫃上式部立柱外兵部立底內西上北面內并

共退也內

并歸入 進衛陣階下

兩日之 天皇少御 警 內并

著九子內侍置位記若

量內并着程量臺盤

上解諸上式部二下

式部一次兵若多者女藏人共量延喜十三年依式

御之內侍陪東樞要大臣若無大臣參議者則如元日兼平七二七內并未昇

內侍少內并謝座昇

同大納之已下六人昇御元服

表案入自日慈門昇自陶階立著子止

太子昇

謝座 王

卿着外并

式部列立建禮門內左右北面中上禪正

同門

御弓奏

式付內侍大舍人叫門而日立兼用櫃上

卿已下兵庫官人昇案立做南而日立捕已上一人留奏之無

九記云給

七日惟恒親王奏兼平

內并奏宣命

內託以宣命判

執杖昇奏進如例歸下授

杖於內託持宣命昇着座

量位記若

內以立稱准入

立九仗南而儀經直陽壇進立進扉而一向而面內并伴

小野記云賜

北面上六位後而儀立扉而一向北面上內并台式官稱准入

二者之間

自母屋南西東一間立內并翼去七尺內并楯笏以上若自右方

給捕下階授差歸登立本取內并給次若如前

笏台兵司給若如前內并每度指笏差等以若量案上而

者如指量

上式了平式了
下兵了若叙
親王若可有
四位若可
置
式了取下
致了身

曾別東
壇上序了
奏一宜之
後兵了
退和

九記云給
位記若之
回宣命
皆入懷
中
小野記云賜
位記若於
二者之間
者如指量
傍

式記云立
飯良之
申中央
九記云內
藏先學
昇而案
自同門區
亦記云藏
官人不立
者用內
照大舍人

而儀立美用門左右腋取茗經春與殿
置案上

內并台舍人

二聲
唯女納

言訖做位兩日立美用門中央壇上內并作云刀銘台世少納言稱
唯也息慢外王舞列立少納言也立門壇下台王舞下列入
兩儀立宜陽殿西廂諸大夫立南廊東面內并云侍座尹
再拜酒正授空盞於貫首人相跪取之謝酒了酒正取盞
歸王舞一之昇自東階東二面分着堂上諸大夫着握下
式部錄以簡息檢

式部捕率叙人參入

參儀以上立捕前式文敷王不被
引已下可被引兩日立南左右廊

立定內并台宣命使

納言若參儀被台者立稱唯
立內并後給宣命右迴復本
座大子立南廂王舞下列立西面北上異位諸大夫握
前內并被叙者下加列了也歸着之

宣命使就做

每曲折有指兩日立宜陽殿南三間壇上
宣命使指笏放文右宣制太子再拜王

內裏式叙位
式早開門圍
司分后就王
先入立叙庭
二者 捕率
五位以參上
蓋保寧六
位以下參入

舞再拜又宣制太子再拜王舞以下再拜

台絡位記

叙親
王者

宣命使復座太子已下復座
以參儀為舞代
舞之大捕唱云舞位託少捕唱五位已上位託叙人中不參
者省史生取之兵部唱武官位託唱了覆茗叙人舞
舞少之蓋代入自左右門撤茗掃部寮官人昇業
舞 內裏式云被叙者親族在堂上舞之王舞以下
降殿列立西面北上舞舞復座諸仗居
九右御

監奏白馬奏

御監等下立東階壇上馬元各執奏
令持硯史生等入自日意門參進取御

監右不參者於里亭取右御監執奏杖登付內侍奏進充
差問右沙監立東底北邊侍瓦歸進倚無沙監者內并可相兼
奏復座無一方御監者可兼奏大臣兼充御監儀也又就奉叙
奏時允持奏相後或有奏白紙之例左右府生取標瓦將
監取飯置叙宣命使不取標上
御馬渡
九陣渡以左右馬手舉
以外衛仗
次御馬七次左右九御

或記云不參
親至參儀
以上位記內
記奏到里
弟可授有
錄之中使
女使一教
三 臨殿位
託差了下
中行內祀
更彼續給

儀式渡
諸仗后侍
膳時也仗
立供了后
諸同之

白馬奏件
差未若作
拆扶付內
侍歸本
座更不
進給內侍
凡而事取
左奏皆
立又取加
右奏后
標東島
上相杖
上每文
內侍杖
儀後

馬七左右助助不參者右陣渡次渡神在取殿前親許次分參
三宮香院香言等

內膳供御膳群臣立采女撤淨臺盤把給太子已下給太子給臣
供御酒下先供三齋

二獻或一國栖奏兼明門外三獻御酒勅使內弁奏聞作
條儀少例式

文云樂後尔或別當不參者內弁奏坊內敬坊別當奏家別當立東階下別當

少將令持奏杖於將監立龔甬壇下傳取進別當立壇上
披文加暑判扶登付內侍右迴復座樂人等於射場發音聲

舞節紐太史二人前行舞妓斜進少大史當立校書殿龔方
舞妓女進登舞臺立舞臺四曲皇帝方威喜春玉樹

等了還也音聲而日登殿舞樂舞太子立南廂王卿下列西
樂舞復南綠沖酒具置母屋中

太子舞舞王卿舞舞掃部立祿臺立舞臺左右
太子復座已下復座入自兼明門大

藏積祿入自弁奏目錄立舞臺兩內弁奏宣命同立舞臺下

見象舞後著陣見歸登奏台參儀等各給儀祿內侍
如常太子已下舞舞宣命使歸登上下復座奉太

子式部捕台給臣下取祿也奉太
自曰參門

天皇還御近仗發言碑

貞觀十四正七無節會去九月大后崩心喪中

也台左右馬寮泚馬各七疋於內殿前見

隴人不裝束之

小野記云宣命見參付內侍奏之覽了返給降殿

少乃記云不御南殿懸涉參儀之時二台淨酒勅仗不參直台參儀俾之至于見參宣命亦四弁參押取白藏人奏或人云天皇所敬之日款台乃爾勅使之復

御之時內弁進涉後參隨俾進退長六三不參涉參諸司參付內侍取言止依煩可自之日上奏遣同勅使扶付內侍之參是下參時例也云

九記之藏命... 參儀... 進侍... 奏事... 令內侍... 奏之酒... 勅使見... 參宣命... 亦類了... 酒勅使... 事堂上... 巡行立... 後可申... 行或依... 芝果傾... 二獻三獻... 之後被... 行之見... 參亦文... 付內侍... 後內弁... 立東才... 三柱本... 覽了返... 賜下堂... 台外記... 賜梓杖

貞信云

賜外記令勅心奏取劄於易參上著座台參議以上堪
事者先賜宣命賜見象之

河記也延長四年二月七日會兩儀之了并皮奏祿目錄

立美明門東一柱下自余如式

史部記天曆四年二月七日兩儀之了右少弁好古

立美明門東一間壇上奏目錄民部拜之須於

廊下祿西北而奏之

天曆十一年二月七日右大將

右押 顯忠拜奏左右

裏書云
并給祿
物後進
立美下臺

著床子

伐式云

內侍司介給命帶及女官云

白馬奏文依祿本殿進奏御在云

天曆三年二月七日右馬寮不進白馬奏已移時尅

仍內并上拜元方捧白紙奏之

同日入祿之後依作內侍苗復南殿仍上拜自殿南奏

宣命見參等如常

若無作者附
所取可奏

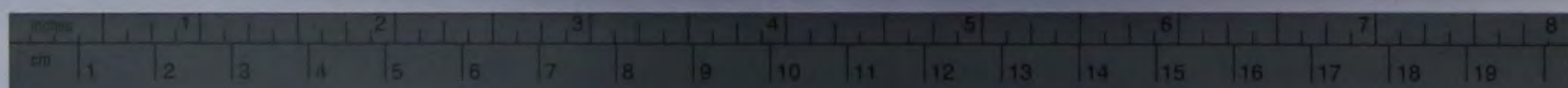
承平五年正月廿四日九記云自殿作云昨日位記在何

延喜十六年春叙二位且位記令京浦朝臣被給然則使

藏人取給者也令申云昨夜位記奉殿上了云

具參宣
命亦文
取劄易
參上著
座台兩
參後給
之云為
前宣命
云其會
日後未了
前天皇
若還所
本殿內
弁大長
進沙殿
付藏人
奏但初
使不參
給之

發



同八年七月七日被作云内記持來位託之帛未知先
例我叙三位時差勅使給即被物但内記重來者何
給祿者而只使部一人來受若蓋仍給酒者祿調布二
以先是回送大内記在昌朝臣取執多無定例但或宮原
給内記縫物史生絹一疋使部調布二疋云

天曆九年二月十日慶一昨日給位託勅使先捕朝臣
勸不血被女收衣束依家穢于今延列耳或云大臣已下
三位已上不參之時隨唱位託式部錄進取位託率史生

二人者掌一人使部二人持參里弟付家司云即給祿

祿白襖一重史生者掌各
正絹使了各信乃二疋

親王位託差取之授錄云寧

史生已下持參給祿同三位已上云内裏式云式兵寧

各叙人東西分頭入立舞臺南

自舞臺東南東去三許
丈南折三許丈立四位已下

行立位兵
了急同云

大臣官宣命使授之親王以下云殿

若大臣預
叙位者便

就云式部叙之訖兵部急同

拜叙親王大捕叙位已上

少捕叙五
位已上

叙人拜舞也云式部拜畢先也云

延喜七年正月七日御記

云云用而儀在大臣奉内弁

時平

而在叙中而大臣自申式大臣可被叙宣令并須立叙
令例須如式而病後不能久立用宣令次下侍陣座入內
時令奏賀喜言云又凡大臣有取勞罷右大臣光奏見參
式部式云五位已上侍宴衣冠不正各儀違禮者遣錄乳
之但殿上臣不在此限同式云省官率叙人入立云

史部王承平四年託云群臣就座了叙人參入云群先入次

九條殿年中行事云群代率親王大浦率參議以上
女浦率非參議以下悉率六位以下兵部女浦率武

官云

天慶七年正月七日大宰帥親王村長明親王不復於列

仍上鄉大納言而浦起座聲折奏其由即承天許島

以遺言之但奏詞未詳

同日託云親王云鄉云一品敷實具親王從祿者座是

依先年宣旨也三品成目四品長明親王遲參不着列侍

宜陽殿座內并大納言起座奏云其親王夜來有取勞不

獲列而復陣奉仰准復座云內監令召親王各昇着座

正月七日豐樂院式掃部寮立位託業於位東西自尋

常位南去四尺東折一丈女親王位託業又南去七許尺業三位已上業又南去七許尺四位已下業兵了急口之

天曆八年十一月十四日令國光給小野右馬寮申可飼白

馬物又作令勅諒奏圖年若白馬例十二月三日小野右大臣令

奏外記勅申諒圖年白馬事副右馬寮申白馬飼料

文、殿勅申拾年、并業不見行由者前日給令勅申一昨日付令奏依

無例箇中

延喜十年正月七日也南殿近衛開門吾語大臣云例

開門在置位託業後大臣即立呼令停開門者而業式

實先可開門即准令開門此大失也

天慶八年正月七日依宣旨右大臣小野台外記有象你可付御

可於內侍取之由

承平五年正月七日仲平右大臣撥之內舍人奏御

是非取管其義未達余答云令云有獻軍送我仗等

即令內舍人隨獻將入云云若是其義率

天德二年正月七日用雨儀云云天皇御本殿仍內并大納

言高明拜自殿後往還奏也

依階下
漏濕也

天曆十一年

月七日少節大官渡自南殿後奏宣命依不布御也

延喜八年二月七日己卯御記云卯杖日雨雪密下付內侍

奏之

例知日當九月七日奏在
同門後大臣未上殿前

餘儀用兩例御手於承明門

奏之行立云拜立宜陽殿而廂諸大夫立承明門東西廊

大臣業田記取行只叙位樂宣
命等舞蹈時諸大夫猶立本座前

貞觀七年二月七日天皇御前殿簾中覽青馬及宴

群臣賜祿如常太政大臣良房去冬宿疾亦故拜爵之儀今

日拜察儀式云大臣賜盾右丞受就豐樂門東西列

式了兼目錄進受以傳復列右者掌一聲者掌受之唱計

叙人等

不唱祭後已上元位孫王列六位
止若有不參者預定其人代之

式兵兩者率可叙人

入就標

若不叙親王者拜不寧
其人代之叙人後

延長八年二月七日雨雪之內侍臨東楹首人志平大官准昇

就產宮內監四人於日堂門外唯別當藤原保高入自

日堂門自壇上柱外趨當弟二間北面之大官宣召二者式了

兼故原宅生兵部兼橋長盛等入自日堂門壇上柱外當弟

二向北面並立

武西 兵東

大臣降自殿座武部云云

共之大臣起座又就殿云云

天慶三年正月七日上不云云御依兵亂止音樂故不揖舞

皇又依懸瓦道云云敬言固幕施屏陽廓北柱云云今日依敬言

固諸衛次官已上帶弓箭不用杖拾但急武官云云拜依常

美平八年正月七日吏部王記云云上御南殿有新加二人右大

臣奉勅台內記于陣座仰事由令作位記請云云也常主殿 撤屏

慢掃部立云云右大臣起座奏位記內記取 莒隨之了惣賜諸告身

今內記改次第

內記於陣座 改注之

了又進御取付藏人云云

式云談判不參儒士不預正月七日新嘗會云云

天慶二年正月七日藏人樹持告身莒二合給右大臣云

漁後次第文官須改之

兼右少弁 右衛門佐

大臣云依高官次第云云

帶仗須次第武官云云

天慶七年正月七日云云大納言仰捕者宜陽殿座大外記

云忠宿祿申之為洛擁政入京國司未賜任存任用又賜任存

未向國任用式部省注申有雜急諸大吏等令會參事上

卿伴云有難急大吏亦依例不可預見參但賜任存未向任
國司先例如何忠申云去年新嘗會以此之軍申內并大
納言云云卿云至于此度殊許之至于以後未必可許者
云云卿云已先目定了不可奏令藏人文範奏之入京受
領并未賜任存任用可令復列之由文苑還卿云依請者
台外記保云云右陣渡畢近仗復座先是一品式部卿敷
實親王起宜陽殿座參殿
仲親王先年有
宣旨後朕昇 大宰師成
親王復陣云仍起座奏事由
其詞云於保券右卜毛知乃津
加佐乃親王夜集取方侍云不侍列

傳 復 天皇許之稱准居座喫內且之令告可參上之由親王
上著座內膳供御膳大膳給臣下中務卿親王云長明
親王復陣云又起座奏其詞曰前此回國極於門外奏凡俗
御蓋三獻臣下二獻了奏大可賜酒勅使之由云
乃弥口云蒞會大吏遣御酒給下卿詞如何可尋之
由故禪門并權大納行成 有命之
愚案百官主曲以上少稱了弥云蒞會時五位以上
復南庭握六位以下復門外仍在握下之諸大吏云卿

卿保云有難急大吏亦依例不可預見參但賜任存未向任
國司先例為何忠申云去年新嘗會以此之軍申內并大
納言云云保云至于此度殊許之至于以後未必可許者
云云保云已先目定了不可奏令藏人文範奏之入京受
領并未賜任存任用可令復列之由文苑還保云依請者
台外記保云云右陣渡畢近仗復座先是一品式部卿敷
實親王起宜陽殿座參殿
仲親王先年有
宣旨後朕昇大宰師成
親王復陣云仍起座奏事由
其詞云於保券右卜毛知乃津
加伏乃親王夜集保券侍云不侍列

傳惟 天皇許之稱准居座喫內豎之令告可參上之由親王

上著座內膳供御膳大膳給臣下中務卿親王云長明
親王復陣云又起座奏其詞曰前此回國極於門外奏凡俗

御蓋三獻臣下二獻了奏大可賜酒勅使之由云

刀弥白凡藤會大吏達御酒給下保詞為何可尋之

由故禪門并推大納行成 有命之

愚案百官主曲以上少稱了弥之藤會時五位以上

復南庭握六位以下復門外仍在握下之諸大吏保

卿伴云有難急大吏亦依例不可預見參但賜任存未向任
 國司先例如何忠申云去年新嘗會以此之軍申内并大
 納言云々卿云至于此度殊許之至于以後未必可許者
 云々卿云已先目定不可奏令藏人文範奏之入京受
 領并未賜任存任用可令復列之由文苑還卿云依請者
 台外記保々々右陣渡畢近仗復座先是一品式部卿敷
 實親王起宜陽殿座叁殿
仲親王先年有
宣旨後朕昇 大宰帥成目
 親王復陣之仍起座奏事由
其詞云於保券右卜毛知乃津
加伏乃親王夜集保券侍云不侍列

復陣 天皇許之稱准后座喚内
 上著座内膳供御膳大膳給臣

親王復陣之又起座奏其詞曰
 御蓋三獻臣下二獻了奏大可胆

刀弥白ハ 藤會大吏達御酒給
 由故禪門并推大納行成 有命之

愚案百官主曲以上少稱了弥之藤會時五位以上
 復南庭握六位以下復門外仍在握下之諸大吏二保

七日
 御山極 淺井のり
 吾極方 御り
 御山極 御り
 御山極 御り

可賜御酒之由欽西官託云建禮門自東西墻謂六位

以下墻之裝束記文云元日會建禮門內東西掖各立七

丈墻一字敷座

東國樞新而停因折

內侍取宣命杖送上達部座北之間內侍進少御屏

風扇專取指奏等之杖進后御帳東邊奉之主上

取文內侍持杖准同照上披見了推卷給內侍取

副杖進少御屏風專授內侍取他奏之儀此之

寬平八年二月七日宣旨雜免雜役預蒞會人不預謝

座酒之礼者不給當日祿立為恒例

天慶五年正月七日九託大雨之雜甚而依無心猶引

青馬但至左右陣不徐步早走渡又無七止官人渡御前者也

而初七止後官人等不渡甚違例之今日酒盃十巡王孫有酒

氣吹皮苗式部孫親王云年来更立其之時今日似古昔

之後日恭敏申昔事仰青馬并女樂奏之更不下而矣

將實賴乍而度下殿未知其由者

八日給女王祿事

不破常日而握与女王座

參議一人并史著承明門內本司官人率女王復墜下

本司官人進奏文

先例參議如名之
近代見返給之

依例給祿

見內裏
式也

康保二年正月八日夜右女史豐三金令共政申云納言參

議皆申障不能給女王祿事仰宣令旨遂不參仰云後日

可行之

仰託

後日被勅不參上達部云十日給女王祿云

天慶九年十月廿四日賜女王祿云鄉皆稱障不參并官

行事云：小一條記

親云諸王年滿十二每年十二月京職移宮內者以京職移

付司令勅會名簿記更送者明年三月待官者始預

時服之例賜時服王定四百女九人待其死闕次補之但改姓為

臣之闕不補其代隨即減定額數女王定二百六十二人改姓不

為闕

女叙位

隔年 近代外記云進勅文預叙位者親王女并更衣內
侍乳母女藏人女史采女大臣妻內教坊等一有等者一院三官所

給御帶位時執臂一者
并寒帳亦叙之

上卿一人依旨參上

教菅田座
藏人量硯紙

仰殿上將台院宮御給

右簿

東言無女爵右簿
中有后右返給

事了就陣成位記奏進如例

親王
御乳
女

本取圖司東
堅子輪傳叙之
自左依芳叙之
或託云女叙位必
可有反付依
雜人雜知反

其狀若
異也

請乍了奉御取

內侍須位託女史為使
上龍位託以近衛將遣

應和二年正月九日右大將茂原令延光申女御芳子叙

位之喜此日掌侍鮮木子率女叙人於南廊板敷上賜位託

女藏人永子以下肅拜以各退還

同四年正月十日使凡近中將重光之賜各院內親王位託

之命婦昭子領女叙位託今日內侍不復仍以代官令之

延長六年正月十日使藏人永瀧國興遣各內親王位託

天慶八正火子乳母叙位五位上

延長二年正月九日正四位下姪子女王授後三位此女王自陽

成院被申修男女御給爵令叙三位大臣三位此貴階也御

給有是叙恐成後例之上皇御旨懇切故有授之

九記云天慶七年十月九日仰云式部卿本康託云太政大臣

談式部卿 仁和 云中務 本 皇家甥源氏已經久代允可

兼憐今年奏事由欵預叙位者式部以此旨告予自起

座板敷上再拜此年預叙位是則太政大臣因極是也

仍為申其由後日參向贓曹司而大同他行多徒然還去
間與基中將相送迎衛中門予云今參之旨為申室家
慶賀也而大同不望不能申此由縱客之次可申參復之由
中將答云大同談說次宣旨忠仁之事一在總氏預叙位日
參儀院院令奏慶由太皇勅云未間依事慶賀例云
多聞此告大發云云此事先帝時奏問伴云如此故海
尤好可習但今依婦慶其妻必奏賀者之

補藏人事

以取難色六位殿上有官者云孫與一乘侍勾
子文章生之中階第者補當多被補之

志和三七

可補藏人

今亦大臣伴

致以內侍宣

下延七六二

十九例

取別當云孫依台復御前

敷菅
日座

藏人置紙筆

八柳
草 依

作書之公為藏人

不取本官書宣旨
之時任官位甚等

令人能昇殿

月日

書了美覽見上孫退之下預若藏人之下納令書宣

旨

給宣旨左近陣取藏人別
奉宣旨以內侍宣書下

見式也

八月大元取遣御衣事

御衣一領盛御莒以緋總結藏人付封置御衣机有紫

霞内藏官人請置法取

七日返上御莒霞御衣机
御衣机總用内藏又遣真言

院終御終法
見式也

大元御後法取請雜香事 見式也

丁子香十兩 白檀香十兩 淺香十兩 薰陸香十兩

安息香十兩 百和香十兩 青木香十兩 荖葎香十兩

蕪二壺 蜜一升 已上藏定取給之法也內藏寮取件交付藏人之後納教給之

真言院御後法取請雜香事

龍腦香十兩 丁子香十兩 沉香十兩 白檀香一兩

薰陸香十兩 蕪二壺 蜜二升 已上半藏定後納教下之

真言院御後法取請也 前年金剛男次年胎藏輪轉行之

御齋會

官行事奉供公卿家依行事取迴文勤加供大官皆供納言參禪相合請僧經定補玄蕃式云六宗均擇請此外天台天王寺梵釋寺常住寺等請僧近代法務作威後令請定十禪師各一人通請者

行事儀

以御置敷儀高座良以御屏凡四拓立迴東西北三面開座面而御屏凡外浦設為內侍女藏人座高座西端立屏凡為浪

王郊 脫靴 著昭訓門外座 自東福門 近衛

陣殿前 自東福 王大夫著座為常 打鐘 上郊供御手水

天皇御座式部彈正分著座 延長二年先著 王郊昇殿 上官五位

以下堂童子自昌福堂南昇龍尾著諸司自延... 休堂南著龍尾座 衆僧前 日省寮友人 僧等

書言曰天慶寺二月九日孔子立禮盤受香前諸部奉因而不奉非也

衆僧與執蓋後僧
在後屏高座者受引
退

衆上省寮山樂人前行 兩師衆上

次樂人著 取司行手水 近代不引 堂童子著 四位二人五位二人 隨王鄉堂童子著 唄

散香行道 經殿北面 左右戶入 內弁著 經東北壁下入者御府 可脫弓箭不經內弁著 如進儀三札行香衛府云舞 不行香同例著草履

舞次誨說 兩師退

無行幸儀

王鄉著東廊 入自北幕 事具後上鄉作弁令打鐘弁女

納言已下著山居座 入自永陽內或 王鄉入堂著 王鄉著堂上王大支著

入自光 範門 式部彈正分著 兩日經東西廊 於非 著 省寮亭衆僧

衆上 官人 留庭 雅樂寮發物聲誨讀師衆 省寮立前 衆與執蓋之

樂人著舞 兩日立 殿壇上 取司引手水 近代 不見 堂童子著 備書 侍後

內舍人入 自東西戶 法用說法論議了兩師下左右行香 有不足者 大外託式

了埔立加原 保四年例 竟日 內記以宣命付內侍奏聞以論議夾若付內 侍奏進東宮差言司被訪誨師真言以香水立

大極殿前事了進藏人眼及諸宮壇殿上立五穀女前 盛手洗 東廊座也 屋直坐 王鄉著

凡右衛門府庭中立稻女六荷 山城回進

座打鐘 當座上簡尔先召外記 聖簡系否次作弁 上官山居王鄉令堂官

厨后舞食 攝慈 式部彈正拾非違使 式部 東彈正在西廊 相分在東西廊

而儀經南幕著 五位自服著 省寮僧總於壇下剃度者頭 天慶 二年

昌泰四年
記云供五
穀女二盛
立壇上
稻女六荷
立庭
荷負百束

於延休堂前剃道
省寮率眾僧忝上雅樂發物聲
年不剃多少隨時

而師忝上樂人著舞如常法用說法(兩師退)
如進九

右行香王師著東廊
王師北上對王東面少納言獻盃一獻

申文
大弁在座外忝史判文居東壇上
南二上拜指
九願指自

右方執文唯侍從取例史稱唯進跪奉文上拜取文史持杖指拜

展表紙以文撐遣端方一、置且見置表紙與()

以表紙給史、取文披之復氣色申者解者指(申加)

供文僧若文者申給史稱唯
旧例大臣者推卷給

文
史發音二獻居粉乾汁物
先一日付四侍養之三獻內記奉宣

命上拜取苗 王大夫在座給宣命無僧著座
在昌福堂

而師况躬南面而上僧纓而北與僧北面東上親王入內不着延喜四年例云拜入自永湯門著

座
在同堂而庭東面北上云拜一例弁少細之一例外託史一列外託史主式拜史生一列官掌者掌台使一列

大藏者置布施
西南外託卷或省官后其面
北面而止

咒願總眾著座
上官諸司著云拜拜礼
三度王大夫堂著

堂座
自同堂南昇中階宣大藏兼就布施机前懸

手咒願者官捧布施文
昇中階授三師堂達打磬

布施堂儀
同記中三
四間敷之
或託異位
堂行

同記中三
間東也
敷之西
面北上

天慶四年 訖云省蓋世間
就札下懸手次况彩

云拜已下

台使

共一拜

把式先五位已上

另拜改六位拜

省史生員布施衆僧少

不入夜者云拜中永陽門到循明門外記史當立

東面北上
西面北上

立門外北上西面并少納言立門內西面北上云拜入北行

為先下鶻云拜到兵衛陣并已下相後上官立中院

門南諸拜東面北上次第列立陰明門西大臣進安

指入門諸拜一入或并女納言立循明門外諸拜

立兵衛陣西面北面北上

而儀 衆僧着小女殿

東北壁下三僧西面誨師前立布
女其前敷王大夫座云拜東面南上

施

并已下在後重行者官居渡殿西史生積布施於大極殿而北壇上作法如常行事照以加供交付內侍

內論議

旧例僧經以論
議交付內侍

云拜着右近陣

陣官居酒肴次
將獻盃并女納言在

取

南下板 北面東上將等在同座東面對并少納言座前也外記史在西座

西巡後居湯漬署預粥

等上拜台外記今入僧

外記經東南自壇
上就安昧

藏人就安昧

自壇上

云拜恭上

行自壇上

山居着王拜着御前

如除目座王殿

始火 衆僧恭上

坐居云僧、經南西面立九子座上
凡僧長床子在着子北上西面

真言僧

總進跪立加持香水

灌水机立額南間上置
散杖香水左右立燈臺

顯宗僧總進

僧都以上南面
西上律
北上文
威儀
着几
上座
呼南長
橋北面
西上

寬朝僧正
說於清涼
殿進燒香
水机下先預
身結界
立行膝持
香水麻加
敷杖灌之
於南殿下
立勤之儀
不出湯及

立讀結番 律所 次頭宗僧總召立番僧等當誦

已下論議 座前立草墊量如意答者 竟米田僧一人留

隨喜 此間王鄉置笏寬平十年律所 王鄉立座取

祿授僧著座 於侍小戶 威儀師立長橋座前請布施

咒願咒願了退下王鄉也

南殿儀 律物忌 時儀也

母屋東三間東面 木工立 并同南懸律兼南面東四

間簾前立香水机上置香水教杖南去量同答九子草

墊 答者座前草 東二間母屋立僧總九子 西面 一間立

僧床子 北 上 外記日記立 北障子下

南庇面長押上立王鄉座 納言已上九子 東庇南一間立

右后座僧總座前并南香水机左右立燈臺

王鄉著右仗 盃酒如例 仰外記令入僧 入自右兵衛

山后昇 著靴外記日記入自日堂門 王鄉昇 陣經北面向日花門

僧八自日華門作法次第 事了王鄉授祿 起座經筆

到良戶下取祿殿上人傳授西行 子并東庇 威儀師請咒願

尋年 入自 日堂 門著 後王 著

一僧總兒願了退下

自東階上

王拜下

安和三年正月十五日云云了眾僧退此回上拜未立以前

并納言外記史等立座經同堂

昌福堂

東庭書永陽門

列立門前次上拜起座書同門于時上官等計前到僧相門

前外記史苗立

東頭西面北上

并納言八門內東脈苗立

西面

北次諸拜入門北行其後陪從并納言外記史等

諸拜

猶以下

上拜到陰明門前之門等以下史以上苗立中

和門南頭以次諸拜東面北上列立陰明門前西側

次右大臣進揖入門次諸拜一入次并納言外記史

後之上拜以下入自華門着右近陣并納言相從者之以

之有台外記史着座

依座使多不著

陣官儲酒者進大臣以下

先例中將以下多儀進盃酌而今日中少將一人不儀只時並一人爲生一人物蓋一兩道衛三四人儀多招九道中將元輔朝臣爲勸盃人一度巡行之後每人後事女福殿東廂北方一問立机后汁醃一口事々礼淡甚非常也

一獻了大臣台外記并僧可令參之由云云

延長三年三月十四日雪降云々雅樂於左右軒廊奏樂

舞供南采階上誦續而及罪僧自榻邊入

誦續

軒廊
宗筆
多三三著布施堂事一著右近陣飲酒了

茶沖前非敘上王孫不待台茶著吏了記

藏人式云

先下東廂沖茶掃部寮立九子二投孫廂南弟四間

為回答者座其前各置草墩又鋪小筵為香水札下敷

弟六間立屏風南向其前立九子為僧正僧都座西面更南

折立同立九子為律師座西面其後管子立床子為海師

及諸宗僧座西面北上若有大威儀者著海師座上南長橋立床子為威儀

師座北面弟二間南行更西折鋪綠端墨為王孫座南

廊小板敷鋪黃端墨為山居座年中行事沖潭子暫立壁下他復書后時皆如此

書司立机置香水教杖杖束畢藏台授書教女意置

答者前草墩時冠中女將著座次王孫次僧總率無僧自

仙筆門參入昇自南長橋著座神發經仁王會隨次論儀事時用此門同

了賜布施各有差僧外以上自襪一領律師支子深襪一領

衾一襪威儀師支子深襪子各一領若有大威儀師者用律師祿伴布施親王以下叙上侍臣等各持施

天德四年正月十四日九記云年冠參八者先是云錄等

入堂事了看廓癸食取申文如例其後兵部鄉式了拜
等參入是是後急違例申冠者而施堂而後同冠者
右近陣外記伴僧等可令參令之由藏人永保來告召由此違
例只可告御前狀衣束了由天慶五年之王云參上即准
除目議例續以橫屋之

吏部記

天慶三年正月吉日官幕癸食了入內復宜陽殿而施堂
事了云拜又參入日上伴外託令入衆僧之依敕言固復御前

云拜帶弓以前復之及于給布施武官云拜置弓取祿
更歸本所持弓復座之

太平四年二月十四日御各會了之云拜着布施堂親王
參禁中初諸拜云先年御清涼殿就右仗而近年御放
徽殿故復无仗而今御飛香舍右仗殿便道也仍就右
近陣之官云近年云拜常御无仗故府不用意且事
之藏人故中來召即參御在取之

同六年無官唯權尼中并云忠來催之仍王云參御前論

儀了給施物跪授前例立授跪授不定今日大納言云
以跪為善云々

同七年云々了親王起座參儀凡仗先是云殊在官幕
仰諸陣聽眾僧參入令此權右中弁云忠未告眾僧參
狀王云數有旨哉云忠云不必有旨儀程可進即共參常寧
殿云

同八年於官幕於外託申日上以可聽眾僧參入由可仰
諸陣狀大納言許之云々

延長七年正月十四日遲參不預行香云殊在官幕前余
款者座大外託余云早參內裏為善陽成院一親王後參
著幕座諸人為不伎云仍參殿上之

布施堂狀云東 而儀

小女殿東第一間壁下設誨讀所况願座西第三間設

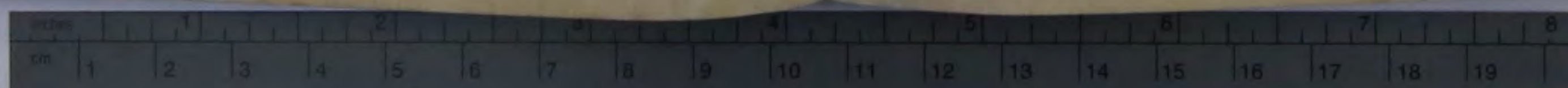
僧銀座 南面 僧銀座後設眾僧座佛布施高案當誨

所前立也宣命使王太夫座設佛布施案前東面其

後設云屏座 東面 其後一列於納言弁一例外託史一列史

外託云立東二間也

外託云敷案西也



生一列官掌台使等座 並東面 南上 大藏捕惠保座設

大極殿北度殿 東面 北上 而施物積大極殿北廂壇上諸拜設

昭訓永湯等門之北上官等行列言女納言外託右并史

九諸拜為先下鶺鴒參內外託史苗立脩明門東邊

西面 北上 女納言并苗立右兵衛陣南屏下 西面 北上 諸拜苗

立陰明門南邊 西面 北上 上拜指外託史入內外託史入內外託

史後上拜入內苗立中和門前 北面 東上 上拜指女納言并諸

拜入自陰明門 各當一 人指之 諸拜上官等次第指入內言式

外託史女納言并立脩明門外 西面 北上一列式 女納言 并前外託史後 諸

拜立陰明門南 東面 北上 上拜指上官等入內上拜後上拜

同入內列立中和門南邊 東面 北上 上拜指諸拜入內

諸拜次第進也東方還立指入內上官同指入內

或記云左右大臣共參時右大臣苗八者後參 大臣苗八 省之時并

女納言外託史各一人依 凡大臣氣色同苗八者 而天曆十一年三月十六日寬弘元

年八月十日左右大臣共入內言凡大臣向右大臣指

寬弘元年八月廿一日仁王會了夕產行香入內之間有

御前并少納言外記史苗春明門外西面宰相以上右

兵衛陣南屏北事以北各經前進北立北上面并少納言又

來同屏南北上面外記史中和門北東上面立定一上行立

東向指列第一人入以弟相指入內私記改行大納言

應和四年正月十四日多上并著小女殿無大藏捕仍

兼錄取布施文又錄進布施机解手兼家巴而依障錄供奉

天慶四年正月十四日多衆僧著座一列三僧東一間

壁下西面一列僧東第一三間一列無僧僧經誦讀并前立

布施業其前敷宣命使座東面其後座六列云錄上官白仗以上座東

南上大極殿北渡殿敷大藏者座東面布施物北上面大極殿

北壇渡殿西面僧侶著座諸卿已下著座入自昭然門徑大極殿東壇上著

之畢上下并礼三遍次宣命使就座自殿西方未經宣副也

次大藏輔兼錄各一人各拈布施文授三僧退歸况就在僧經中

不著三次者史生置布施於僧前但三僧新納驛枝次

堂達打磬一度次兼一人進跪佛布施机解手於案脚次

况殿次兼歸座次拜一度次云卿一三起座上官相從入內

弘仁十一年正月十四日中納言藤原朝臣諸制宣美前群官

或無僧未起先或無僧起了後退自今以後宜准講堂

無僧起了後退玄永為恒例者

天元五年二月十四日御各會了元大將朝參入大弁各不

參入雜然依例有申文云

天慶五年二月十四日拜入堂讀原有礙仍仰僧總以他

人改曆云云

同八年吏部記了事了親王等入内依循明門泥途人

春菴門入陣之間家人告室病由即告障由頭師尹退

此云

天曆二年二月廿日吏部記云御各會始年冠行幸者云

御慈花輿書建礼門御小女教其袂束如延長八年例但

鐘不立南榮王大丈座在殿上昭訊先靴兩門内不立揚

云右大臣吟補御座定先入者座内弁王拜次并陪座云

夫等又就座平先例似似也也無僧就座後圖書官人先着座

次中務補引侍從着座先年侍從先着云云及于行以何為善哉

香口使置草履違前年例頗似

狼藉及班超王拜北向貫首東面蓋恐前但背中頗

以無便王大夫弟一者猶東面以之北向又甚違度便無

天慶九年三月八日九記之御香會行幸

行幸回玉殿著靴者堂座間著後

省又帶衛府之少納言給奏了神輿大將發之譯之書美唱
云拜不行香

門間台大舍人沙可長沖總之由幸小女殿下輿間不稱發

譯依儀場外也云之衛鐘王拜著座此間主上著沙座下

及自東北戶射著沙座東座可司寧與僧參上并讀

參入音樂如例威儀呼云與後可奏樂欽下官聞此事

示者如儀式樂後可發與音主上聞此事作云延喜二年

沙日記云梵唄後發樂者美云云年之日記如此注然而儀式

文先年改正上諾而回舞各一曲了發與音次諸僧少

殿西戶經西戶經西北東砌入自東戶行道是依在沙座

北廂也還時沙與回又不發譯事旨如初云

天曆二年二月八日午三冠上幸八者申冠還宮令自帶

衛尉云拜帶了前入堂之間不解此夜依參議不給玉

祿之小一曰七年正月八日小一祿記云參八省沙省會也常

玄羽且七日宴會等雜無音樂今日依恒有矣無樂之由

也禪云云八省迴凡右衛門相分掃除典樂院曰宮中諸

司各令本司掃除其迴也同

延長八年正月八日史部記云有行幸上常服中進少納言

後房自日華門下進奏鈴目錄在直大極殿北廂東

亦間設平鋪御座三面施屏風唯南面東屏風後

小退設內弁大弁大官座平鋪東一僧座立經基鐘在

榮西無端西王大夫及凡右堂童子大夫內舍人面書座

在庭中央祚階面書玄階四五丈其南文許堂童子小

史外記內記等座在殿南砌下東頭昭訓光範門前內施

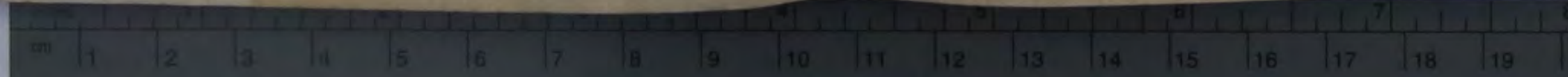
屏揚式部彈正座分在東西廊下砌少納言弁外記史

各一人座在東式部上小女殿南立障子間當廊之

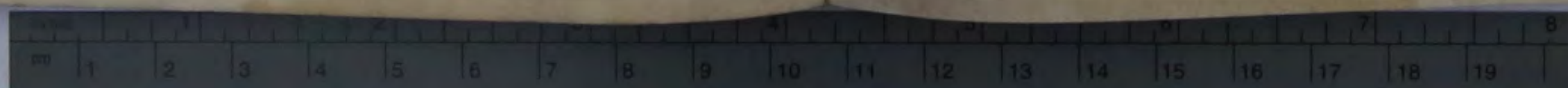
一間廊凡右之施揚鏡小女殿又施揚凡大官在官

幕日御座邊有內弁大官座而外記日託大官就否

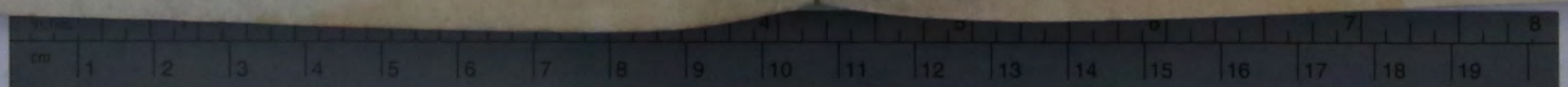
之事唯云二年右大官為大納言就此座殿有勅官欽又如

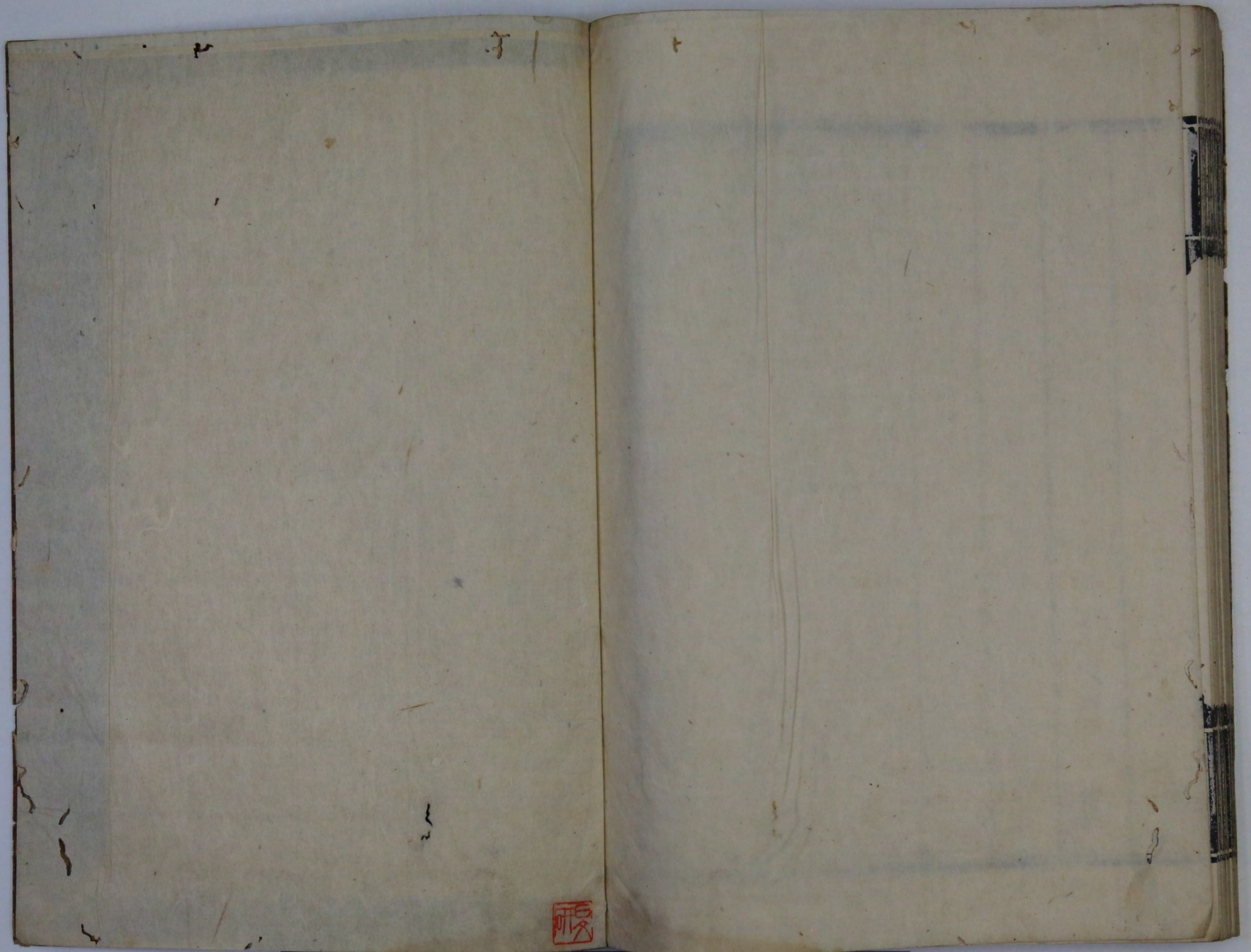


常內弁者御座之後即著座而右大臣王公參著後就
 座不知其劇即令左中弁淋光朝臣儀氣也即勅令侍座御
 座定淋光朝臣來告御座之由大臣進著座王公次著
 座中務補列侍從各四人昭訓光範而門就座次圖書各三
 人又就座內舍人逆不著座諸官座之衆僧歷龍尾道引
 進行道時少殿北而戶歷殿後入東戶教花少堂童子
 退欲行香王大夫等入光範門就而堂童子座事王
 云先退自座前今日內以立二人引王公草履先例台使引
 之三年名如此尋常無行幸時事也今堂童子及圖
 畫下殿急司降扉台使何得昇殿准諸萬會內
 以立執殿上雜役用內監云



Vertical columns of faint, illegible text within a rectangular border on the right page of an open book.





丁

丁

